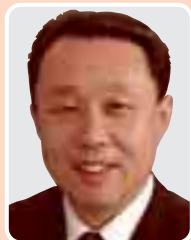


防犯・治安対策について 花畑団地再生事業について



公明党
長井 まさのり 議員

日暮里・舎人ライナー沿線の安全対策を問う

【問】沿線各駅は職員が無配置であるため、我が党は沿線の防犯対策をいち早く推進し、平成20年7月に1万2千380名分の署名と共に都知事へ要望書を提出した。その後の状況はどうか。

また、区はこれまでの実態を把握し、都にどう働きかけてきたのか、今後の見通しも伺う。

【土木】開業以来、都交通局に対して防犯対策を強く要望してきたが、駅の死角部分に防犯ミラー設置を検討すると伺っている。早期設置に向け、具体的な場所等を要望していく。

六町・青井駅前に交番の設置を【問】平成19年の第4回定例会でも要望したが、地域住民は六町駅前の交番設置を待ち望んでいる。青井駅前の交番設置も含め、区の対応及び設置権者である都の見解を伺う。



【危機管理】監視庁及び所轄の

綾瀬警察署に対し設置要望を行っているが、監視庁管内で実際に設置できるのは年に1箇所程度と伺っている。鉄道開通や区画整理の進捗による街の変化や地域住民の意向把握に努め、団地内の居住環境の向上にとどまらず、周辺地域のまちづくりにも貢献できる事業に誘導していく。

域住民の声を伝え、今後も引き続き強く要望していく。

【問】花畑団地の再生事業には様々な課題がある。区は、住民の切実な声を最大限に尊重し、地域のまちづくりを考える上で、URには住民への丁寧な対応を求める等すべきと思うが、区の考えを伺う。

【都市整備】居住者及び地域住民の意向把握に努め、団地内の居住環境の向上にとどまらず、周辺地域のまちづくりにも貢献できる事業に誘導していく。

【福祉】65歳になった方には介護保険証が交付されるので、この機会を捉えて、高齢者向けの一般施策のリーフレットも送付するよう検討していく。

区内のバス停に上屋・ベンチを設置せよ

【問】区民から、バス停に上屋

高齢者施策の充実を！



公明党
きじま けいいち 議員

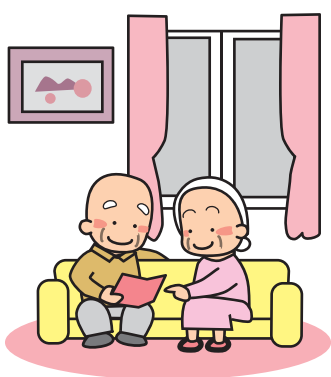
介護家族への支援策を求める

【問】「足立区高齢者等実態調査報告書」によると、区民が最も必要とする高齢者施策は「介護家族への支援」であるが、区はどう対応していくのか。

また、高齢者・介護家族に対し、24時間対応の電話相談を行うべきと思うがどうか。

【福祉】介護されている方が苦勞されていることは十分認識している。少しでも介護家族の負担を軽減するため、介護教室の開催や、やすらぎ支援員の派遣等の家族支援策を充実していく。

また、24時間対応の電話相談については、費用対効果を踏まえ検討していく。



高齢者向け行政サービス情報の周知徹底を図るべき

【問】当区には高齢者向けの施策が多くあるが、なかなか区民に知られていない。他自治体では「シルバー手帳」「高齢者のしおり」の作成等、工夫しながら周知を図っている。当区でも確実に各高齢者へ情報が伝わる仕組みを考えてはどうか。

【問】総合的経済対策を推進する対策本部を、区長を本部長とし立ち上げるべきではないか。

また、福祉・教育・土木等の公共工事等を前倒しで実施する考えはないか。

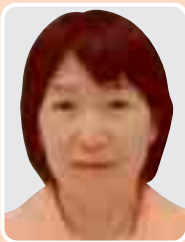
【産業経済】平成20年11月18日に、産業経済部長を議長として足立区緊急経済対策会議を設置した。当然区長とは、課題認識を常に共有していく。

また、ご提案の内容についても真摯に検討していく。

【問】第一号被保険者から負担割合を超えて徴収した保険料は、2年間で23億円以上に及ぶ。保険料の値上げは行わず、値下げも検討すべきと思うがどうか。

【福祉】第3期給付費の最終見

景気悪化から緊急に 区民のくらし・雇用を守る 施策の実現を求める



日本共産党
浅子 けい子 議員

くらしを支える緊急施策を実施せよ

【問】総合的経済対策を推進する対策本部を、区長を本部長とし立ち上げるべきではないか。

また、福祉・教育・土木等の公共工事等を前倒しで実施する考えはないか。

【産業経済】平成20年11月18日に、産業経済部長を議長として足立区緊急経済対策会議を設置した。当然区長とは、課題認識を常に共有していく。

また、ご提案の内容についても真摯に検討していく。

【問】第一号被保険者から負担割合を超えて徴収した保険料は、2年間で23億円以上に及ぶ。保険料の値上げは行わず、値下げも検討すべきと思うがどうか。

【福祉】第3期給付費の最終見

また、負担軽減対象者全員が軽減を受けられるよう、積極的に支援すべきと思うがどうか。

さらに、障害者施設の報酬を日額制から月額制に戻すよう国に求めるべきと思うがどうか。

【福祉】応益負担の撤回を国に

日本共産党足立区議団

また、軽減対象者には、制度の利用について勧奨している。施設の報酬は、安定経営を行える報酬体系となるよう、すでに都を通じ、国に要望している。(株)足立コミュニティ・アーツ解散をきちんと説明せよ

【問】(株)足立コミュニティ・アーツの解散は、これまで投入した区民の税金はなんであったのかという疑念を残す。しかも、株主の株買取希望に応えるため補正予算まで組み、税を投入する必要があるのであるのか。

また、区立第十六中学校跡地の利用について、住民の声に耳を傾け、要望を取り入れた計画にすべきと思うがどうか。

【子ども】 早急に認証保育所の開設が実現するよう努力する。また、学童保育室は、大規模開発による影響等を検証しながら、増設等を含め検討していく。

【資産管理】 北千住駅東口周辺地区まちづくり連絡会等を通じて意見を伺っており、進捗状況を踏まえつつ、地域特性を活かした跡利用の検討を進めていく。

また、軽減対象者には、制度の利用について勧奨している。施設の報酬は、安定経営を行える報酬体系となるよう、すでに都を通じ、国に要望している。(株)足立コミュニティ・アーツ解散をきちんと説明せよ

【問】(株)足立コミュニティ・アーツの解散は、これまで投入した区民の税金はなんであったのかという疑念を残す。しかも、株主の株買取希望に応えるため補正予算まで組み、税を投入する必要があるのであるのか。

また、区立第十六中学校跡地の利用について、住民の声に耳を傾け、要望を取り入れた計画にすべきと思うがどうか。

【子ども】 早急に認証保育所の開設が実現するよう努力する。また、学童保育室は、大規模開発による影響等を検証しながら、増設等を含め検討していく。

【資産管理】 北千住駅東口周辺地区まちづくり連絡会等を通じて意見を伺っており、進捗状況を踏まえつつ、地域特性を活かした跡利用の検討を進めていく。

地域医療崩壊から区民を守れ！



日本共産党
ぬかが 和子 議員

育英資金を現状に合うよう見直すべきである

【問】区の計画では、低所得者世帯の高校進学率が低いことを直視し、高校進学等の支援強化をするとしている。

区育英資金について、募集期間、入学準備金の上限額等、見

直すべきではないか。

【学校教育】経済状況や償還金の負担、他の奨学金等の動向、さらに基金残高を総合的に考慮し、必要な方に、より利用しやすい育英資金となるよう、引き続き検討していく。

医師・看護師不足対策に積極的

環境=環境部長、土木=土木部長、都市整備=都市整備部長、市街地=市街地整備・立体化推進室長、建築=建築部長、教委長=教育委員会委員長、学校教育=学校教育部長、教育指導=教育指導室長、生涯学習=生涯学習部長