

代表・一般質問

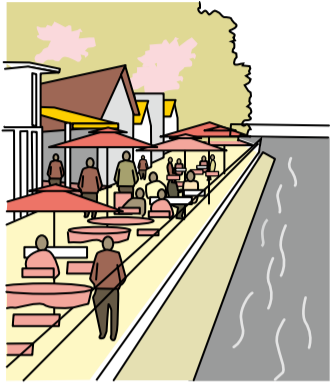
区政を



本会議の録画中継を

区議会ホームページでご覧いただけます。

<http://www.gikai-adachi.jp>



【問】河川空間利用の先進都市である広島市では、国土交通省の「河川利用の特例措置」を活用し、水辺の開放感を享受できる「水辺のオープンカフェ」

【都市建設】スカイツリーの効果や墨田区、江東区で計画している舟運の状況を調査するとともに、区の観光拠点との連携の可能性を研究していく。

【問】河川空間利用の先進都市である広島市では、国土交通省の「河川利用の特例措置」を活用し、水辺の開放感を享受できる「水辺のオープンカフェ」



自由民主党
金田 正 議員

「水辺のまち足立」の実現に向けて!!

行空間の改善を図っていく。

【鉄道立体】②道路のアンダーパス化が現実的と考えており、区画街路第12号線の取り付け位置も、検討結果を踏まえて整備を進めている。

【都市建設】③策定中の足立区総合交通計画では、短期施策に北千住駅東口から南千住駅東口の路線を位置付けている。

舟運を活用してスカイツリーと区の観光スポットの連携を

【問】足立区舟運基本計画が再度、計画、進行されるとするならば、成功のためには観光とのタイアップが重要である。例えばスカイツリーを利用し、区の観光スポットと連携させる等の工夫も必要と思うがどうか。

【都市建設】スカイツリーの効果や墨田区、江東区で計画している舟運の状況を調査するとともに、区の観光拠点との連携の可能性を研究していく。



公明党
いづみ 昭一 議員

区制80周年を

迎えるにあたって

足立区議会公明党

区制80周年事業に記念植樹を

【問】区の新たなスタートと被災地復興を目指し、桜の記念植

を実施している。この様な取り組みに対して区はどう考えるか。

【みどり】国土交通省が、平成23年3月に行った河川敷の占用等の規制緩和は、賑わいの創出や地域の活性化等に大変メリツトがあると考えている。

「水辺のオープンカフェ」の設置は、新田地区等スパー堤防整備箇所を候補地と考え、民間活力等の導入も含め、調査・研究を進めていく。

区制80周年記念統一キャラクターを考えよ

【問】区のキャラクターの多さと必要性について、以前から様々な意見が挙がっている。この際、80周年記念として区を代表する統一キャラクターを制作し、イメージアップの看板としてはどうか。

【広報】現在、それぞれの事業や施設をPRするため、事業ごとにキャラクターを作成、活用しており、目的も役割も明確になっている。

ご提案のように、一つのキャラクターにすべてのPRを委ねるとなると、統一感を得られるが、違和感等のある分野も出てくる。一方、キャラクターの基本コンセプトが類似する事業では、一つのキャラクターを他分野で活用し、PR効果を一層高めるようにしている。

現在のところ、80周年記念事業は、多様な分野の事業を含んでおり、ロゴマークにより統一感を出し、PRする考えである。

【みどり】参加者や募集方法等を、提案の趣旨も踏まえて今後検討していく。

【財政の見える化】の徹底を

【問】職員のコスト意識向上や財政状況のわかりやすい周知等、公会計改革への取り組みを伺う。

また、広告料等、様々な税外収入の確保にさらに取り組むべきと考えるが、見解を伺う。

【政策経営】管理監督者への研修の充実とともに、財務報告書の改善等公表資料を工夫し、財政の見える化を推進していく。

また、各所管で一層の財源確保に努めるとともに、全庁横断型の会議体を立ち上げ、広告料増収に向けた検討を進めていく。

災害に強いシステム構築を!

【問】①災害時に備えた区ホームページの強化対策を伺う。

②今年度の防災訓練の状況は。

③災害放送を含むFM放送開局に向けての区の関わり方を伺う。

【広報】①アクセス集中時の負荷分散や民間サーバー等を活用した代理掲載等、様々な対策を検討していく。

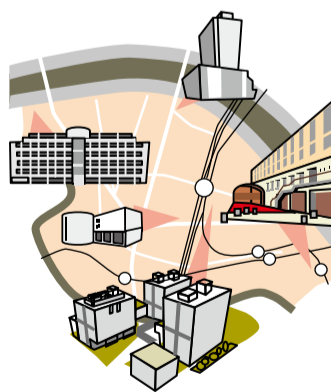
【危機管理】②成果は避難所開設の手順が具体化できたこと等、課題は避難所運営での若者の必要性等があげられる。

【政策経営】③区と足立FM開局準備会で災害時の緊急放送等の提供等を協議しており、区の関わり方を区内で検討している。

放射線対策への取り組み状況は

【問】給食食材検査をモデル実施から始めてはどうか。

【教育長】給食食材検査をモデル実施する方向で、検査期間・方法等具体的な検討に着手する。駅前整備に着実な推進を



【問】①千住地域に5大学が揃うことで、文教のイメージにふさわしい景観となるようなまちづくりの誘導が必要ではないか。

②北千住駅西口駅前通りの沿道建物等の耐震状況はどうか。

③北千住駅東口周辺の整備に伴う地域課題への取り組みを伺う。

④千住大橋駅周辺の開発拠点地区の状況等を伺う。

未完成に向け、取り組んでいる。また、地区内の緑と防災の拠点となる5千㎡の街区公園を整備中で、平成24年春の開設を目指している。今後、広域避難場の機能充実等を進めていく。

自転車の走行ルールの啓発を

【問】①若年層や中高年層に対し、自転車のルール・マナーの啓発を促進すべきだがどうか。

②車道走行実施にあたり、区民の生命をどう守るのか。また、区内において走行環境整備の社会実験を考えているか伺う。

【都市建設】①中学校でのスタントマンを活用した交通安全教室の拡大や、大人も参加できる交通安全教室を検討していく。

②自転車マナーを守り、歩道を通行することは問題ないと考え、正しい歩道の通行方法をさらに周知徹底する。また、社会実験は2路線で実施予定である。

千寿第五小学校・五反野小学校の適正配置に話し合いの場を

【問】時間をかけても協議の場を設け、地域の意見を集約し丁寧に対応すべきだがどうか。

【学校教育】両校の関係者に、実施計画及び統合地域協議会の立ち上げに理解いただけるよう、これまで以上に努力していく。



公明党

前野 和男 議員

町会・自治会活動に

支援の手を

地域力向上で地域課題の解決を

【問】地域課題に先駆的に取り