

問

代表・一般質問を平成26年6月11日、12日、13日に開会した第2回定例会本会議で行いました。

代表・一般質問

議案の審議に先立ち、各会派を代表する議員が、区政全般について質問を行い、区政執行にあたる区長をはじめ執行機関の考えを尋ねました。
以下その一部を掲載します。

足立区議会自由民主党

行財政改革の推進と

頑張る子ども達に応援を!

自由民主党 藤沼壮次 議員



専門定型業務の外部化を問う

【問】①来年度からの国民健康保険業務の民間委託にあたり、現在と比べ職員、経費はどのくらい削減できるのか。
②介護保険、国民健康保険、会計管理業務の委託スケジュールとその経費削減効果を伺う。
③他の外部化は考えているのか。

【区民】①現段階の試算で、平成27年度は現在105名の職員に対し、50名程度の削減を予定している。最終段階では、定数の約8割から9割、経費では年間最大で8千万円程度のコスト削減を目指している。

【政策経営】②平成25年度に委託事業者を決定し、今後、段階的に業務委託を進めていく。

3業務での経費削減効果は最終段階では、年間1億2千万円程度と見込んでいる。
③効果が認められる業務については、聖域を設けず、積極的に外部化を検討していきたい。

防災無線の難聴地域解消策を

【問】防災行政無線の難聴地域解消のため、音達距離500mの高性能スピーカーを順次導入すべしと思うがどうか。特に河川敷への災害情報伝達の新たな方法を考えるべきではないか。

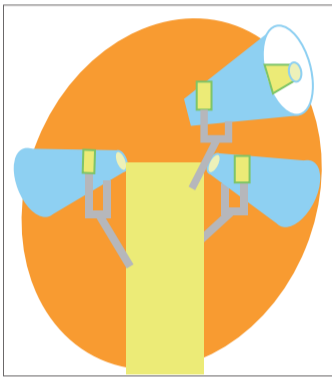
【危機管理】平成28年度から整備を想定している防災無線デジタル化に合わせ河川敷向けも含め

千住大橋地区開発の影響は

【問】千住大橋地区でのマンション建設の予定、学校施設や保育園への影響と対策を伺う。
【学校教育】約1千戸の供給予定があり、小学校施設への影響は確実だが、年次計画による詳細な推計は困難である。このため、庁内各部との連携や開発者側と連絡を密に取る等、千寿小学校をどのような規模でいつ改築すべきか慎重に検討している。

地下鉄8号線整備促進に向けて

【問】沿線自治体が連携して、国土交通大臣への要請活動を行ったが、区はどのような役割を果たしたのか。次期答申に向けた取り組みも伺う。
【鉄道立体】地下鉄8号線延伸が次期答申に明確に位置づけることが共通の目標と訴え、連携



を呼びかけ、要請が実現した。引き続き、地下鉄8号線の区内延伸の明確な位置づけを目指し、力強く取り組んでいく。

安心して舎人公園通りの夜間通行ができるような整備を

【問】舎人公園から東側に向かう舎人公園通り補助第261号線では、道路照明はあるが、後背地である公園内は樹木のため暗闇が広がっている。このため、夜間通行する区民が不安を感じているが、樹木の剪定や公園灯の増設を考えるべきだがどうか。

【都市建設】区として、通り沿いの公園内樹木の剪定や照明灯の増設を早急に要望していく。

また、今後整備される舎人公園C地区では、舎人公園通りの歩行者にも配慮した公園灯及び樹木の配置等を協議していく。

舎人公園利活用の促進策を問う

【問】①舎人公園陸上競技場のナイター照明設備の設置と人工芝化の進捗状況と予定を伺う。
②舎人公園駅東側に駐輪場の設置を我が党は要望しているが、都とどのような協議をしているのか。進捗状況と予定を伺う。

【地域】①ナイター照明設備は、平成27年度に基本設計開始、29年度に工事、30年度から利用開始の計画と都から聞いている。人工芝化については、オリンピックの投てき競技の練習場となる可能性もあるため、慎重な検討が必要と考える。

【都市建設】②現在、都と公園内の放置自転車対策として、園内の駐輪場設置の協議を進めており、2時間無料制度導入や100台程度の規模を計画している。今後、詳細設計に着手し、協議

が整えば、平成27年3月末の完了を目指していきたいと考える。いじめアンケートに工夫を

【問】アンケート記入は、自宅でいい、郵送する方法が、生徒がより安心して本音が書けるのではないかと。本年の予算特別委員会では検討すると答弁があったが、検討結果を伺う。

【教育指導】今年度から、家庭で記入し、封筒に入れた上で学校に提出する方法に改めた。郵送については、状況を見ながら改めて検討していく。

高校中退者に一層の支援を

【問】小・中学校時代に指導を受けた教師や地域で信頼関係のある大人等、本人が希望すれば相談相手となる制度をつくれなにか。中退者の特定は個人情報のため難しいが、何らかの工夫で考えられないか。

【産業経済】昨年12月都教委と区で「足立・葛飾地区都立高校生支援連絡協議会」を設置し、中退者未然防止とともに、若年者就労支援機関との連携を模索している。ご提案の制度の構築には時間を要するが、まずは、切れ目のない支援策を構築できるように都教委と協議を続けていく。さらに、中退者本人に区の支援情報が直接届くような方を学校側に働きかけていく。

育英資金をもっと利用しやすく

【問】返済期間を長くし、月あたりの返済金額を少なくすべきと思うがどうか。
また、経済的に困窮した場合、償還の猶予は認められるが、猶予期間を含めた返済期間は変わらないため、1回当たりの返済額が高くなる。返済期間を長く

して、1回当たりの返済額を少なくする等の配慮が必要であり、その旨をパンフレットにも明記すべきではないか。

【教委長】基金残高が年々減少していきことが予想され、返済期間の延長は困難と考える。今後の金利状況等、注視しながら、延長の可能性を研究していく。

また、返済期間中に経済的に困窮した場合には、個別に償還者と相談を行い、返済金額の見直しや期間延長等の対応を行っている。パンフレットの表記は、わかりやすく改善していく。

【子ども】区内の教育、保育施設は、認証保育所の一部を除き、新制度の施設として位置づけられる。移行できない認証保育所は、現行の都認証保育所制度により事業運営を継続する。

新制度での保育料は、住民税額に応じた料金体系を設定する必要があり、子育て支援サービス利用者負担適正化審議会を開催し、内容を検討する。審議会の答申を基に、第4回定例会での条例改正提案を予定している。

【子ども】区内の教育、保育施設は、認証保育所の一部を除き、新制度の施設として位置づけられる。移行できない認証保育所は、現行の都認証保育所制度により事業運営を継続する。

【子ども】区内の教育、保育施設は、認証保育所の一部を除き、新制度の施設として位置づけられる。移行できない認証保育所は、現行の都認証保育所制度により事業運営を継続する。

【子ども】区内の教育、保育施設は、認証保育所の一部を除き、新制度の施設として位置づけられる。移行できない認証保育所は、現行の都認証保育所制度により事業運営を継続する。

【子ども】区内の教育、保育施設は、認証保育所の一部を除き、新制度の施設として位置づけられる。移行できない認証保育所は、現行の都認証保育所制度により事業運営を継続する。

【子ども】区内の教育、保育施設は、認証保育所の一部を除き、新制度の施設として位置づけられる。移行できない認証保育所は、現行の都認証保育所制度により事業運営を継続する。

【子ども】区内の教育、保育施設は、認証保育所の一部を除き、新制度の施設として位置づけられる。移行できない認証保育所は、現行の都認証保育所制度により事業運営を継続する。

【子ども】区内の教育、保育施設は、認証保育所の一部を除き、新制度の施設として位置づけられる。移行できない認証保育所は、現行の都認証保育所制度により事業運営を継続する。

【子ども】区内の教育、保育施設は、認証保育所の一部を除き、新制度の施設として位置づけられる。移行できない認証保育所は、現行の都認証保育所制度により事業運営を継続する。

【子ども】区内の教育、保育施設は、認証保育所の一部を除き、新制度の施設として位置づけられる。移行できない認証保育所は、現行の都認証保育所制度により事業運営を継続する。

【子ども】区内の教育、保育施設は、認証保育所の一部を除き、新制度の施設として位置づけられる。移行できない認証保育所は、現行の都認証保育所制度により事業運営を継続する。



貧困の連鎖を防ぐために!

【問】はばたき塾に該当する成績ではないが、高校受験を精一杯頑張るために塾に通いたいと願っている子どもたちを対象にした、第2のはばたき塾をつく

【子ども】区内の教育、保育施設は、認証保育所の一部を除き、新制度の施設として位置づけられる。移行できない認証保育所は、現行の都認証保育所制度により事業運営を継続する。

【子ども】区内の教育、保育施設は、認証保育所の一部を除き、新制度の施設として位置づけられる。移行できない認証保育所は、現行の都認証保育所制度により事業運営を継続する。

【子ども】区内の教育、保育施設は、認証保育所の一部を除き、新制度の施設として位置づけられる。移行できない認証保育所は、現行の都認証保育所制度により事業運営を継続する。

【子ども】区内の教育、保育施設は、認証保育所の一部を除き、新制度の施設として位置づけられる。移行できない認証保育所は、現行の都認証保育所制度により事業運営を継続する。

【子ども】区内の教育、保育施設は、認証保育所の一部を除き、新制度の施設として位置づけられる。移行できない認証保育所は、現行の都認証保育所制度により事業運営を継続する。

【子ども】区内の教育、保育施設は、認証保育所の一部を除き、新制度の施設として位置づけられる。移行できない認証保育所は、現行の都認証保育所制度により事業運営を継続する。

少子高齢化に伴う人口減少 首都直下地震対策について

自由民主党 鴨下 稔 議員



少子高齢・人口減少社会時代の区の将来像をどう描くのか

【問】人口推計調査結果によると、足立区においても少子高齢化・人口減少社会化が現れており、平成75年には、人口が約43万6千人となり、本年より23万人余の減少になるとい

う。20年

る考えはないか。

【教委長】重要性は認識しているが、教育財政の見地からの判断も重要であり、区財政の状況等を勘案しながら他施策等の活用策も視野に入れ検討していく。

来年4月スタートの子ども・子育て支援新制度を問う

【問】新制度では既存の幼稚園や認可保育園等どのように位置づけられるのか。
また、新制度では保育料は、住民税額に応じて国が定める水準を限度として、市区町村が定めるとしている。区は保育料をどのように決めていくのか。

【子ども】区内の教育、保育施設は、認証保育所の一部を除き、新制度の施設として位置づけられる。移行できない認証保育所は、現行の都認証保育所制度により事業運営を継続する。

【子ども】区内の教育、保育施設は、認証保育所の一部を除き、新制度の施設として位置づけられる。移行できない認証保育所は、現行の都認証保育所制度により事業運営を継続する。

【子ども】区内の教育、保育施設は、認証保育所の一部を除き、新制度の施設として位置づけられる。移行できない認証保育所は、現行の都認証保育所制度により事業運営を継続する。

【子ども】区内の教育、保育施設は、認証保育所の一部を除き、新制度の施設として位置づけられる。移行できない認証保育所は、現行の都認証保育所制度により事業運営を継続する。

【子ども】区内の教育、保育施設は、認証保育所の一部を除き、新制度の施設として位置づけられる。移行できない認証保育所は、現行の都認証保育所制度により事業運営を継続する。

【子ども】区内の教育、保育施設は、認証保育所の一部を除き、新制度の施設として位置づけられる。移行できない認証保育所は、現行の都認証保育所制度により事業運営を継続する。

【子ども】区内の教育、保育施設は、認証保育所の一部を除き、新制度の施設として位置づけられる。移行できない認証保育所は、現行の都認証保育所制度により事業運営を継続する。

【子ども】区内の教育、保育施設は、認証保育所の一部を除き、新制度の施設として位置づけられる。移行できない認証保育所は、現行の都認証保育所制度により事業運営を継続する。

【子ども】区内の教育、保育施設は、認証保育所の一部を除き、新制度の施設として位置づけられる。移行できない認証保育所は、現行の都認証保育所制度により事業運営を継続する。

【子ども】区内の教育、保育施設は、認証保育所の一部を除き、新制度の施設として位置づけられる。移行できない認証保育所は、現行の都認証保育所制度により事業運営を継続する。

【子ども】区内の教育、保育施設は、認証保育所の一部を除き、新制度の施設として位置づけられる。移行できない認証保育所は、現行の都認証保育所制度により事業運営を継続する。

【子ども】区内の教育、保育施設は、認証保育所の一部を除き、新制度の施設として位置づけられる。移行できない認証保育所は、現行の都認証保育所制度により事業運営を継続する。