



足立区議会だより

発行/足立区議会
https://www.gikai-adachi.jp No. 314



副幹事長



くじらい 実
伊興本町2-2-30
☎ 3855-0752

副幹事長



長澤 こうすけ
青井4-3-19
☎ 6806-3623

幹事長



新井 ひでお
西保木間2-4-7
☎ 3884-0830

相談役



白石 正輝
西新井本町3-9-14
☎ 3890-5584

足立区議会
自由民主党

副議長



たがた 直昭
鹿浜3-13-15
☎ 3898-9518

議長



工藤 哲也
千住元町23-8-402
☎ 3882-7226



鹿浜 昭
鹿浜6-26-1
☎ 3899-3350



かねだ 正
西新井2-13-12-207
☎ 3897-2899



高山 のぶゆき
興野2-3-13
☎ 3896-9321



渡辺 ひであき
千住曙町41-2-602
☎ 3870-8886



吉岡 茂
南花畑2-42-10
☎ 3850-3676



古性 重則
東綾瀬1-6-12
☎ 3628-0011



せめま 剛
千住宮元町10-1
☎ 3881-3739

副幹事長



杉本 ゆう
梅田1-14-8
☎ 6385-2374

副幹事長



くぼた 美幸
西保木間2-7-4
☎ 3884-8094

幹事長



岡安 たかし
青井3-6-3
☎ 5681-8113

団長



長井 まさのり
六町2-5-31
☎ 3858-1045

足立区議会
公明党



しぶや 竜一
舎人5-18-15
☎ 080-7006-0972



にたない 和
足立2-27-6-201
☎ 5888-5182



伊藤 のぶゆき
東和2-22-9-101
☎ 6479-3915



ただ 太郎
東和2-21-11
☎ 5849-3460



石毛 かずあき
江北4-29-19
☎ 3855-5160



さの 智恵子
本木東町25-12
☎ 3887-2286



吉田 こうじ
保木間3-35-1-404
☎ 3885-1040



佐々木 まさひこ
東和1-26-15
☎ 3605-6119



小泉 ひろし
西新井本町4-11-6-205
☎ 3857-2724



淵上 隆
伊興1-6-37-702
☎ 3855-6502

副幹事長



大竹 さよこ
加賀1-19-16
☎ 3898-9192

副幹事長



いいくら 昭二
千住3-98-1607
☎ 3870-5722



横田 ゆう
西伊興4-8-21
☎ 3855-1587



浅子 けい子
柳原2-4-1
☎ 3870-4547

副幹事長



山中 ちえ子
花畑4-25-4サンチェリー三吉野ビル1F
☎ 3860-7265

副幹事長



西の原 えみ子
千住緑町2-5-16
☎ 3879-3628

幹事長



はたの 昭彦
大谷田5-27-15-403
☎ 5697-1960

団長



ぬかが 和子
伊興1-5-3
☎ 3854-7159

日本共産党
足立区議団



水野 あゆみ
中央本町5-2-13-402
☎ 3887-3157

副幹事長



土屋 のりこ
千住関屋町8-8 2F
☎ 5284-9540

幹事長



長谷川 たかこ
綾瀬3-17-25-309
☎ 6325-7814

足立区議会
議会改革を全力で
推し進める会

副幹事長



銀川 ゆい子
梅田5-18-9
☎ 070-8437-7342

副幹事長



おぐら 修平
新田2-4-27-101
☎ 3911-5765

幹事長



鈴木 あきら
中川2-15-6
☎ 3605-3680

足立区議会
立憲民主党



きたがわ 秀和
足立3-13-11-712
☎ 3840-7441

寄附行為の制限

議員(立候補予定等を含む。)が選挙区内にある者に対し、お歳暮・お年賀等の贈り物をする事は、公職選挙法により、議員資格はく奪の罰則をもって禁止されています。

また、受け取った人も罰せられます。

年賀状(答礼のための自筆によるものを除く。)を出すことも禁止されています。

区民の皆様のご協力をよろしくお願いいたします。

無党派



中島 こういちろう
梅島3-1-5-402
☎ 6806-3170

無党派



へんみ 圭二
綾瀬7-13-18
☎ 3606-5820

無党派



市川 おさと
舎人5-18-25
☎ 090-2908-5626

無党派

令和5年度予算に対する 各会派の要望

区の令和5年度予算編成に向け、各会派は各種政策を盛り込んだ予算要望書を、区長あて提出しています。その中から主な事項を掲載します。

足立区議会自由民主党

- 足立区議会自由民主党は、区民の生活向上のために、左記のとおり要望した。(抜粋)
- 区内小学校自動車教室(交通安全教室)の実施に対する予算措置
- 小規模保育事業者への0〜2歳児の通年で欠員補助
- 老人クラブが会員25人未満でも存続できる基準の緩和
- 認可保育園開設の条件としての開所時間は、各保育園において選択可能に
- 私立幼稚園へ教員数の確保や優秀な教職員の採用につながる処遇改善補助の新設
- 私立幼稚園による区施設の利用は優先して日程を確保できるように配慮すること
- 私立幼稚園の通園・送迎バスの燃料費や空調費高騰に対する緊急の負担軽減策
- 保育士確保のための住居借上げ支援事業の継続
- 東京女子医科大学附属足立医療センターの転院・退院医療輸送は区内事業者を優先
- 介護タクシー事業者間での情報連携や教育研修開催への協力
- 融資利子補給制度の継続
- 大規模会議等が開催可能なコンベンションセンター誘致
- 視覚障がい者のための福祉タクシー券の増額
- 障がい福祉センターの電話代行サービスについて曜日や対応時間を増やすこと

- フлакシミリ等助成事業の継続
- 濃厚接触者となった帰宅介護従事者への検査体制の整備や費用補助等の拡充
- コロナ禍で医療・介護の各団体が抱えた課題の抽出と本来あるべき連携策の検討
- 福祉関連の申請等、各種申請書類のペーパーレス化や申請方法の電子化
- エル・ソフィア等文化施設への高速WiFiの完備
- 医療従事者の安全確保に必要な資機材の調達・供給
- 区医師会との感染症対策に係る協議体制の維持
- 予定価格の事後公表・最低制限価格設定の公表を事前公表に戻すこと
- 不適格・不良事業者の入札参加停止期間を4〜6カ月程度とし、以後の入札参加時に成績不良工事を担当した監理・主任技術者は、一定期間配置できないようにすること
- 都の工事設計内訳書に依い、一式計上の明細も追加提示すること
- 外壁改修工事及び防水改修工事は、専門性の高い工事業者へ発注すること



- 設計委託の提出物に不備があった場合はペナルティを課せ、現状数量と設計数量が異なる工事の設計変更の実施と工事金額への反映及び技術的に必要不可欠な工種の設計変更への反映
- 地籍調査作業を早急に進捗させるため、「街区先行型」作業発注量の増加を
- 小規模工事契約希望者登録制度は、公平に登録業者が受注できるよう改善
- 公契約条例の適用範囲となる金額の検討
- 消費喚起とともに、商店街活性化を図るために区内共通商品券の積極的利用
- ふるさと納税について魅力ある返礼品やサービスを公募し、区の収入の増加とともに区内事業者の販促促進についての支援

足立区議会公明党

- 足立区議会公明党は、令和5年度予算における要望を左記のとおり提出した。(抜粋)
- 垂直避難施設の拡充や貯留施設の増設等、都市型水害対策の強化
- 災害時の情報を高齢者等の情報弱者に届ける防災ラジオ配付等の支援
- 避難行動要支援者(医療的ケア児等)の個別避難計画の作成と避難訓練の実施
- 耐震診断に係る助成費用の増額
- 小・中学校体育館のスロー

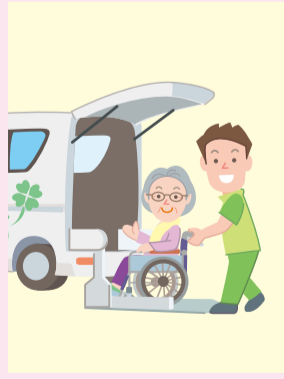
- 設置等、バリアフリー化を早期に推進
- 避難所運営会議で障がい者に配慮した環境作りの検討
- 震災時に第一次避難所と第二次避難所を同時開設
- 公共工事発注における区内業者への優先発注、総合評価方式での発注の早期実施
- 急激な物価高騰に対する労務費・材料費等の単価見直し及び積算の一式計上の解消
- 区内交通網の整備と交通弱者対策及びさらなる交通空白地域の解消
- (仮称)地域Payを商店が導入するための環境整備の助成と、プレミアム商品券の継続
- デジタルスキルの習得や柔軟な働き方を促す就業環境の整備及び女性デジタル人材の育成の推進
- 物価高騰等に対する事業者負担軽減として、光熱費(ガスリン代)等の支援
- 高齢者が元気を取り戻す施策の展開
- 区医師会と連携し、発熱外来の拡大や自宅療養者への往診等を実現
- (仮称)江北健康づくりセンター整備の継続とライフサポートチーム事業の設立支援
- 高齢者等住宅確保要配慮者への支援事業の推進
- 女性健康相談センターの設置



- 認知症の早期診断、早期対応の体制づくりに向けた認知症検診事業の推進
- 食の提供や多様な子どもの居場所づくりの拡充
- 区内フードパントリーへの支援と子どもを見守る体制の強化・充実
- 保育施設の空き対策の検討
- 産後2週間と1カ月の産婦健康診査への公費助成
- 産後ケアの拡充や宿泊型・訪問型産後ケアの充実
- 出産祝い金の創設と、出生率向上に向けたさらなる出産支援
- チャレンジ学級の増設等、不登校対策のさらなる推進
- 脱炭素化社会の実現に向けた新たな施策の充実
- プラスチックの容器包装類の分別収集等、区民に分かりやすい周知徹底

日本共産党足立区議団

- 日本共産党足立区議団の主な要望は左記のとおりである。(全1千279項目から抜粋)
- 物価高騰から区民及び区内事業者を守る支援を
- 公契約条例を改善し、区内事業者を重視することで地域経済の活性化を
- 保健所の体制強化を
- インボイス制度中止を求めよ
- 誰も取り残さないインクルーシブ防災を
- CO₂排出実質ゼロ宣言に見合う施策の具体化を
- 学校給食費無償化の実施を
- 問題山積のスピーキングテスト中止の働きかけを
- 学童保育室の増設を
- 公立保育園31園の廃止撤回を
- 国民健康保険料及び介護保険料の負担軽減を
- 生きがい奨励金の復活を
- 障害者が安心・安全に生活でき、障害の有無に関わらず共に暮らせる社会実現を
- 補聴器購入費用助成の改善を
- 福祉・介護の人材確保支援を
- 福祉タクシー券の増額及び精神障害者への支給実現を



- 核兵器廃絶、ジェンダー平等、個人の尊厳を守ること
- 自衛隊への個人情報提供を望まない方の除外申請実現を
- 旧統一教会との関係決別を
- 動物との共生社会実現を
- 区役所本休業務の業務委託を中止すること
- ボール遊びやインクルーシブ遊具等、公園の改善を
- 北綾瀬駅前ペDESTリアンデッキ等、住民要望のない大型工事は見直すこと
- はるかぜの新設・増便を
- 区民が安価で利用できるギャラリーやホールの整備を
- 全学年で35人学級の実施を
- 産後健診2回分の公費助成を
- ヤングケアラー・不登校・医療的ケア児支援を

足立区議会立憲民主党

- 足立区議会立憲民主党は全212項目を要望するが、主な内容は左記のとおりである。
- 大学や大病院の誘致に続く、次のプラスイメージの素材を採求すること
- 区施設に生理用品を配置す

- 等、生理の貧困対策拡充を
- 刑法犯認知件数を減少させ23区で上位を目指すこと
- 健康寿命延伸のために糖尿病対策に続く次の対策を
- コロナ第7波の状況を鑑み、保健所や医療機関の負担を軽減させること
- ヤングケアラーについて、地域協働型で子どもの包括支援を実施すること
- 足立区議会改革を全力で推し進める会
- 足立区議会改革を全力で推し進める会の主な要望は左記のとおりである。
- 災害対応等、緊急的な業務に余裕をもって対応できるように、正規職員を増やすこと
- 介護保険料負担軽減給付事業を創設すること
- マギーズ東京のような、がんり患後の支援施設の構築
- コロナ後遺症についての様々な支援体制を構築すること
- 子育て施策の予算を大幅に増額し、区独自の支援策を強化すること
- 特性のある子どもやその保護者に対するきめ細やかな支援を学校で行うこと

