

公立保育園の廃止・統廃合はやるべきではないか。

【子ども】今後の人口推計及び保育需要等を考慮すると計画的に進める必要があり、見直すことは考えていない。

高校生までの医療費助成を

【問】都が来年度から実施する高校3年生までの医療費助成は所得制限なし・自己負担なしで実施すべきではないか。

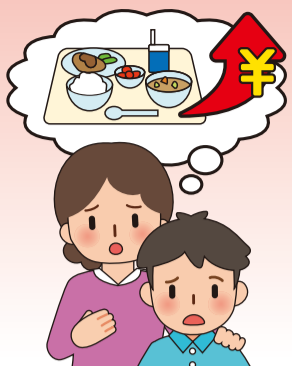
また、4年目以降の財源が区の半額負担となる等の問題があるため、都に財政負担の継続を求めるべきではないか。

【福祉】特別区長会で令和5年度から所得制限・自己負担なしで実施することや、4年目以降の財源等について、都と協議を継続していくことを取り決めた。給食費の物価高騰対策を

【問】学校給食の食材費について、わが党は緊急の公費支援を求め、区は油と小麦分の食材費の支援を表明したが、高騰するのは油と小麦の価格だけではない。保護者の負担増とならないよう、さらに支援すべきではないか。

【学校運営】今回の補正予算案は、特に値上がり幅が大きい食材等に特化して計上した。

今後、食材費高騰の状況を注視し、必要に応じてさらなる支援策を講じていく。



足立区議会立憲民主党

貧困課題解消施策、子ども医療費助成について問う。

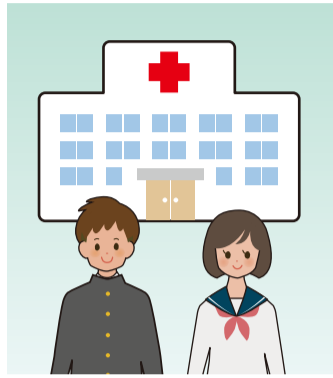
SDGsで皆に行きわたる政策を

【問】足立区は「SDGs未来都市」及び「自治体SDGsモデル事業」に選定された。誰一人取り残さない貧困課題解消のために、区長は具体的に何を指し示していくのか。

【区長】貧困世帯のひとり親等の就労に資する取り組みや、幅広い人材や企業、団体等が参加できる取り組み等で、取りこぼしのないよう進めていく。

【問】高校生までの医療費助成について、区は今後どのように進めていくのか。所得制限の有無等の考え方も含めて伺う。

【福祉】令和5年4月から所得制限なし、自己負担なしで実施できるよう、速やかに補正予算案を含む必要な準備を進める。



駐車場料金の改善を働きかけよ

【問】東京女子医科大学附属足立医療センターの駐車場料金は高い。利用料金を他の病院並みにするよう、無償で土地を貸している足立区が強く指摘すべき



鈴木 あきら 議員

足立区議会議会改革を全力で推し進める会

公的責任で暮らしを豊かに結果の出る子育て政策を

【問】出生率が向上しない足立区において、23区横並びに甘んじることなく、大胆な区独自の出産・子育て支援策の打ち出し等、抜本的改善が必要だと考えるがどうか。

【区長】子育て支援策を整備・拡充し、区の出生率向上に結び付けることが肝要だと考える。今後、必要な支援策を把握するためのアンケート等を実施し、優先的に整備・拡充すべきものを見極め、真に役に立つ支援策を講じていく。

【問】「デジタル社会の形成を図るための関係法律の整備に関する法律」に基づく個人情報保護条例の改正について、国が示すガイドライン等を遵守すると、区独自の規定を設けることはできないとのことだが、黙って国に従うだけでなく区の判断で対応すべきではないか。

【政策経営】国が示すガイドライン等には、区独自の規定を設けることはできないと記載されているが、区としても今まで培った個人情報保護の経験に加えて、その対策を事前に内部で評価する等、区独自の取り組みでレベルを保っていききたい。

【問】第9期介護保険事業計画が策定される。区は制度の抜本的な見直しについて特別区長会や全国市長会を通じて国や都に要望することだったが、その後の取り組み状況はどうか。



土屋 のりこ 議員

無党派

共生社会実現のために

【問】校庭のバリアフリーは法律等の規定がなく、区のフリーハンドである。これは区が学校や共生社会を、どのように捉えるのか問われていると考える。

【高年齢者】令和3年度に、特別区長会や全国市長会を通じ、介護保険料の抑制を図るために国の負担割合を増やす等、介護保険制度の抜本的な見直しを国や都に要望した。今後、国や都に対して要望していく。

【問】気温の上昇や身体的理由等でマスクを着用できない子どもへの差別的取り扱い等の問題を解決しなければならぬ。区が子どもや保護者、地域の方へ理解促進を強力に行ってほしいがどうか。

【教育長】今後は、マスクを着用できない児童・生徒がいることについて、学校だよりや学校配信メールを活用して、児童・生徒はもちろん、保護者や地域の方にも理解を求めていく。

【生涯学習】①改めてシートパイルとの比較について検討した結果、ロングパイルはクッション性が高くケガのリスクを低減でき、サッカー主体の施設で一般的に使用されていることや、シートパイルでも車いす競技には利用できない等の理由から、ロングパイルの計画を継続することとした。



無党派 市川 おさと 議員

【施設整備】②東和学童保育室のシートパイルの人工芝は、今年4月に試験的に導入したもので、評判は良いが、コスト高の課題がある。今後、人工芝化する際には、用具の開発状況、利便性、安全性や費用対効果を検証するとともに、学校や地元と検討していく。

【問】旧入谷南小学校跡地活用は、民間事業者による活用案となり、当初の基本構想案から大きく変更されたが、住民説明会でその変更内容は示されなかった。率直さを欠いた対応を反省せよ

【総務】住民説明会において、事業スキームや運営手法の説明が唐突となり、不安をおおってしまったことや、基本構想案の変更点を、図等を用いて分かりやすく説明できなかったことが反省点と考える。今後はより一層、丁寧な説明や寄り添った対応に努めていく。

