

マネジメント 一般施設の 計画

未来のために、今、施設について考えよう



新型コロナウイルスの影響により、本計画は「中期財政計画」と連動しておりません。今後、「中期財政計画」の改定に合せ、本計画も見直しを行う予定です。



第1章 計画の策定にあたって	1
1 計画の位置付け	2
2 計画期間	4
3 個別計画の対象施設	5
第2章 計画の方針	7
1 計画の基本方針	8
(1) サービスの変化に応じた施設の適正配置を推進〈方針1〉	9
(2) ライフサイクルコストを意識した施設・インフラ管理を推進〈方針2〉	10
(3) 資産の有効活用を推進〈方針3〉	11
2 計画の進行管理	
(1) PDCAサイクル	12
(2) 「足立区中期財政計画」との連動	12
(3) 施設情報の管理と活用	13
3 公共施設マネジメントの推進体制	14
第3章 個別計画【一般施設編】	15
1 個別計画【一般施設編】の考え方	16
2 個別計画【一般施設編】の構成	17
3 個別計画【一般施設編】	
1) 住区センター等	18
2) 地域集会所	23
3) 文化施設	24
4) 生涯学習センター・地域学習センター等	25
5) 図書館	27
6) 博物館等	29
7) 生物園等	30
8) スポーツ施設	32
9) 校外施設	35
10) 保育園・こども園	36
11) 学童保育室	42
12) 子育てサロン	50
13) こども支援センターげんき	52
14) 保健センター	53
15) 高齢者福祉施設	55

16) 障がい者福祉施設	57
17) その他保健・福祉施設	59
18) 産業施設	60
19) 本庁舎	61
20) 福祉事務所	62
21) 区民事務所	64
22) 環境関連施設	66
23) 災害備蓄倉庫・水防倉庫	68
24) 駐車場・駐輪場・自転車移送所	70

第 1 章 計画の策定にあたって

第1章 計画の策定にあたって

1 計画の位置付け

足立区では、昭和30年代後半からの人口増加や行政需要の拡大に対応するために整備した、多くの公共施設（保育園・小中学校など）やインフラ（道路・橋梁など）が老朽化し、一斉に更新時期を迎えています。

こうした状況に加え、少子高齢化の進展や人口減少、厳しい区の財政状況など、公共施設・インフラを取り巻く環境は、建設当時に比べて大きく変化し、これまで以上に戦略的な取組が必要となりました。

また国も、平成25年11月に策定した「インフラ長寿命化基本計画」で、地方公共団体に対して「インフラ長寿命化計画（行動計画）」及び「個別施設毎の長寿命化計画（以下「個別計画」という）」を策定し、公共施設・インフラの計画的な維持管理及び適切な措置を講じることを求めました。

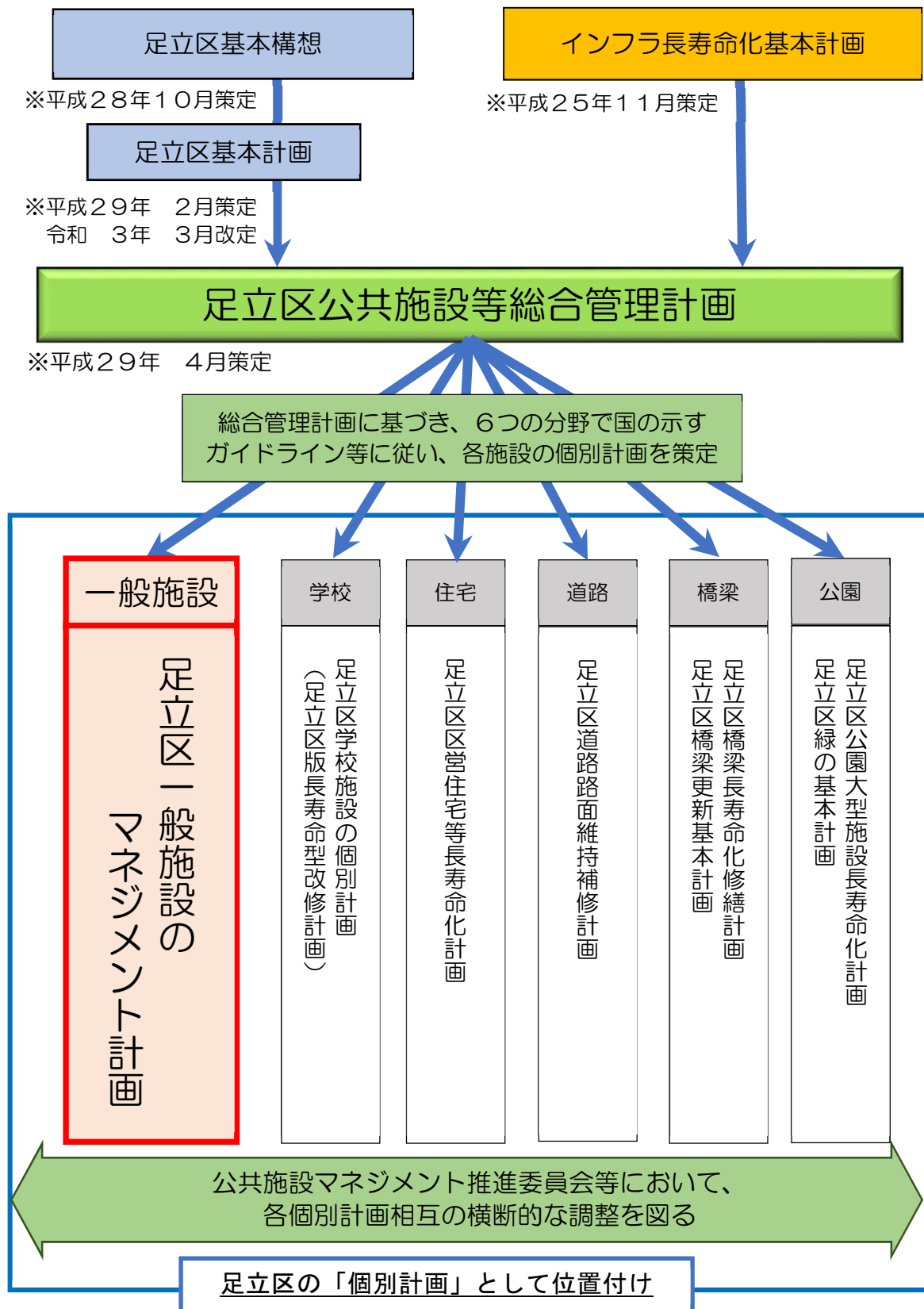
これを受けて足立区では「足立区基本計画」に基づき、平成29年4月「持続可能な足立区の実現に向けた戦略的な公共施設マネジメントの推進」をスローガンに、「足立区公共施設等総合管理計画（以下、「総合管理計画」という。）」を策定し、「インフラ長寿命化計画（行動計画）」として位置付けました。

この総合管理計画に基づき、区が保有する公共施設のうち「学校・住宅・道路・橋梁・公園」の5つの分野については、各省庁が示すガイドラインに従って、長寿命化や更新スケジュールを定めた個別計画を順次策定、または既存計画の改定を行いました。

加えて今般、住区センターや保育園といった一般施設についても、建物の劣化状況や新型コロナウイルスの影響による区財政の見通しも踏まえ、足立区公共施設等総合管理計画の個別計画【一般施設編】として、「足立区一般施設のマネジメント計画」（以下、「本計画」という。）を策定しました。

今後は、この6分野の個別計画に基づき各施設の維持管理を的確に実施していくことで区民の安心・安全を確保していきます。

図1-1 足立区の個別計画の体系図



2 計画期間

「総合管理計画」では、平成29～令和38年度（2017～2056年度）までの40年間を8年ごと5期に分けて推進することとしました。

「総合管理計画」策定後、各分野の施設について「総合管理計画」に基づき、個別計画を新たに策定または既存計画を改定し、個別計画に位置付けました。

なお計画期間中、総合管理計画及び各個別計画は定期的（概ね4年毎）に、もしくは、必要に応じて随時見直し・改定を行っていきます。

表1-1 総合管理計画及び各個別計画の計画期間

計画名		計画期間				
		第1期 平成29年～令和6年	第2期 令和7年～14年	第3期 令和15年～22年	第4期 令和23年～30年	第5期 令和31年～38年
総合管理計画		平成29年4月策定				
		計画期間【40年】				
個別計画	【一般施設編】 一般施設のマネジメント計画（本計画）	令和3年3月策定				
	計画期間【36年】					
	【学校編】 学校施設の個別計画	令和3年3月策定				
	計画期間【12年】					
	【住宅編】 区営住宅長寿命化計画	令和元年7月策定				
	計画期間【10年】					
【道路編】 道路路面維持補修計画	平成29年4月策定					
計画期間【10年】						
【公園編】 みどりの基本計画 公園大型施設長寿命化修繕計画	令和2年12月改定					
	計画期間【10年】					
【橋梁編】 橋梁更新基本計画 橋梁長寿命化修繕計画	令和元年12月策定					
	計画期間【10年】					
		令和元年8月策定				
		計画期間【39年】				
		令和3年7月改定予定				
		計画期間【35年】				

3 個別計画の対象施設

区が保有又は使用している施設の中で、公共施設（一般施設、学校、区営住宅）については全施設を対象に、インフラ施設のうち、道路は主要路線を、橋梁は主要橋梁を、公園は全ての施設を対象とします。また、今後、新しく整備・保有する施設についても計画の対象に含めていきます。

表1-2 個別計画の対象施設

(令和3年4月1日現在)

個別計画名	施設類型	施設数	該当施設例
【一般施設編】 一般施設の マネジメント計画 (本計画)	1 住区センター等	54	住区センター、住区センター分館、鹿浜いきいき館、悠々会館
	2 地域集会所	3	中央南地域集会所、中部地域会議室
	3 文化施設	2	シアター1010、ギャラクシティ
	4 生涯学習センター 地域学習センター等	15	生涯学習センター、地域学習センター、愛恵まちづくり記念館
	5 図書館	15	中央図書館、梅田図書館
	6 博物館等	2	郷土博物館、伊興遺跡公園展示館
	7 生物園等	4	生物園、桜花亭
	8 スポーツ施設	22	総合スポーツセンター、地域体育館、プール、スポーツ公園
	9 校外施設	2	鋸南自然の家、日光林間学園
	10 保育園・こども園	49	千住あずま保育園、おおよたこども園
	11 学童保育室	102	学童保育室 ※民設民営除く
	12 子育てサロン	13	子育てサロン ※児童館子育てサロン除く
	13 こども支援センター げんき	3	こども支援センターげんき、綾瀬別館
	14 保健センター	5	足立保健所、保健センター
	15 高齢者福祉施設	14	特別養護老人ホーム、高齢者在宅サービスセンター
	16 障がい者福祉施設	12	大谷田障がい福祉施設・江北作業所、障がい福祉センターあしすと
	17 その他保健・福祉施設	3	青井授産場、総合ボランティアセンター
	18 産業施設	4	あだち産業センター、勤労福祉会館
	19 本庁舎	3	本庁舎（北館、南館・中央館）、別館
	20 福祉事務所	5	足立福祉事務所西部福祉課、東部福祉課
	21 区民事務所	16	伊興区民事務所、千住区民事務所
	22 環境関連施設	4	足立区リサイクルセンターあだち再生館 足立清掃事務所
	23 災害備蓄倉庫 水防倉庫	14	大谷田災害備蓄倉庫、梅島資機材置場
	24 駐車場・駐輪場 自転車移送所	63	北千住西口駐車場、青井駅自転車駐車場
【学校編】 学校施設の個別計画	25 小学校・中学校	69 35	小学校 中学校
【住宅編】 区営住宅等長寿命化計画	26 区営住宅	14	区営住宅、コミュニティ住宅
【道路編】 道路路面維持補修計画	27 道路・河川・水路	70km	主要路線
【橋梁編】 橋梁更新基本計画 橋梁長寿命化修繕計画	28 橋梁	15橋 29橋	道路橋、歩道橋
【公園編】 緑の基本計画 公園大型施設長寿命化計画	29 公園	497	区立公園、児童遊園、プチテラス



第2章 計画の方針

第2章 計画の方針

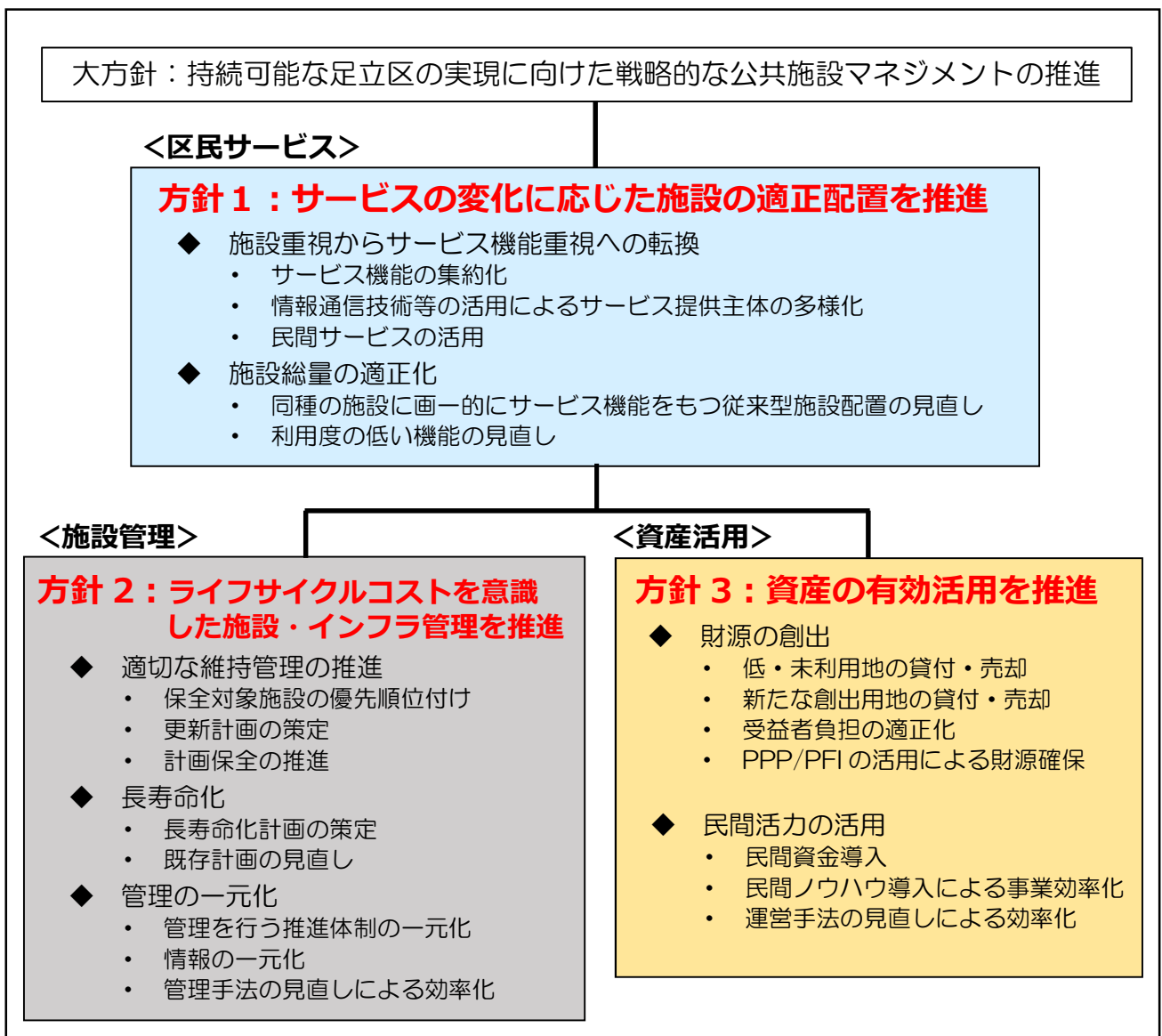
1 計画の基本方針

個別計画は、総合管理計画で掲げた公共施設マネジメント*1の推進を、具体的に実行していくためのプランです。

「総合管理計画」で定めた、サービスの変化に応じて施設の適正配置を推進する「区民サービス」、ライフサイクルコスト*2を意識した「施設管理」、限られた区有財産を貸付・売却、民間活用などにより有効活用していく「資産活用」の3つを全施設に共通する「基本的な方針」としています。

- *1 公共施設マネジメントとは（「総合管理計画」より）
社会変化や地域特性に応じた適切な区民サービスの提供と、安定した財政運営を両立させるために、公共施設の現状と課題を把握し財政運営と連動させながら計画的に管理すること。
- *2 ライフサイクルコストとは（「総合管理計画」より）
企画・設計から維持補修、解体等に至るまで、その施設にかかるトータルコストのこと。

図2-1 3つの「基本的な方針」（「総合管理計画」より）



(1) サービスの変化に応じた施設の適正配置を推進 <方針1>

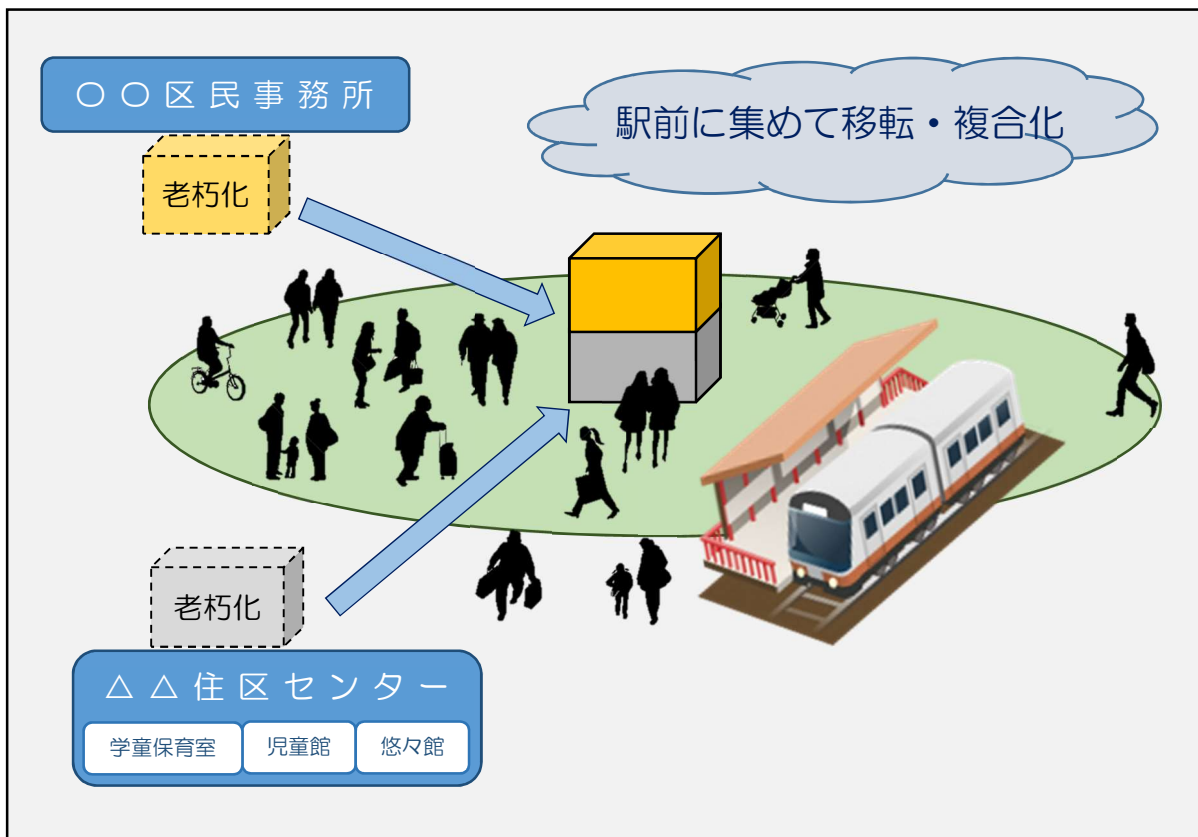
エリアデザインを始めとしたまちづくり等による、区全体あるいは、地域ごとの特性や人口構造の変化予測に加え、区民ニーズの多様化等、公共施設を取り巻く環境は常に変化しています。

そのため、現在の区内公共施設配置の基となった、足立区を13ブロック70地区に分けて、地区ごとに公共施設を画一的に配置するこれまでの考えを改め、地域特性や区民の利便性に配慮して再配置を進めていきます。

また、区民事務所における窓口業務のオンライン化等、社会状況の変化や施設の利用実態、近隣自治体との施設の相互利用等を総合的に判断して施設の適正量の検討も行っていきます(図2-2)。

なお、これらの検討にあたっては、利用される区民の皆様の意見等にも十分配慮して、丁寧に対応してまいります。

図2-2 適正配置(複合化)の例



(2) ライフサイクルコストを意識した施設・インフラ管理を推進 <方針2>

これまで区では、建物に不具合が生じてから修繕を行う「事後保全」を中心に施設管理を行ってきました。しかし今後、多くの建物が老朽化していく中で、突発的な事故の危険性が高まるだけではなく、老朽化に伴い修繕件数が増加し、早急な対応が困難になる恐れがあります。

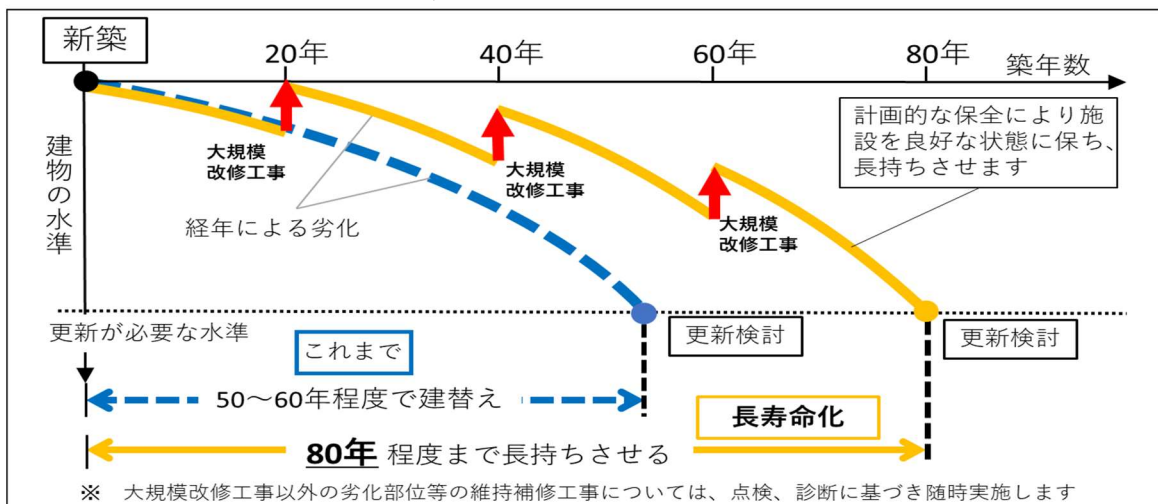
そこで、区として必要な施設については、建物の劣化が進行する前に修繕・改修を行う「計画保全」に切り替えることで、良好な状態を保ちながら少しでも長く建物を使用することができるように努めていきます。さらに、施設の将来的な改修等の計画や点検・管理等の情報を施設営繕部で一元的に管理し、適宜、見直しを行うことで、維持管理・更新コストの縮減・平準化も図ります。

表2-1 一般施設における「計画保全」による長寿命化の実施方針

	方針
対象施設	原則、床面積200㎡以上の建築物
目標使用年数	80年以上 ※ただし、躯体の健全性評価等に基づき個別施設ごとに判断
保全の考え方	<ul style="list-style-type: none"> ・20年前後のサイクルで「大規模改修工事*3」を実施 ・点検、診断に基づき劣化部位の維持補修を実施

*3 本計画における大規模改修工事は、屋根・屋上、外壁、内部仕上げ、空調、給排水、照明等について、耐久性確保や機能性向上等を目的とするリニューアル工事です。

図2-3 一般施設における長寿命化の考え方



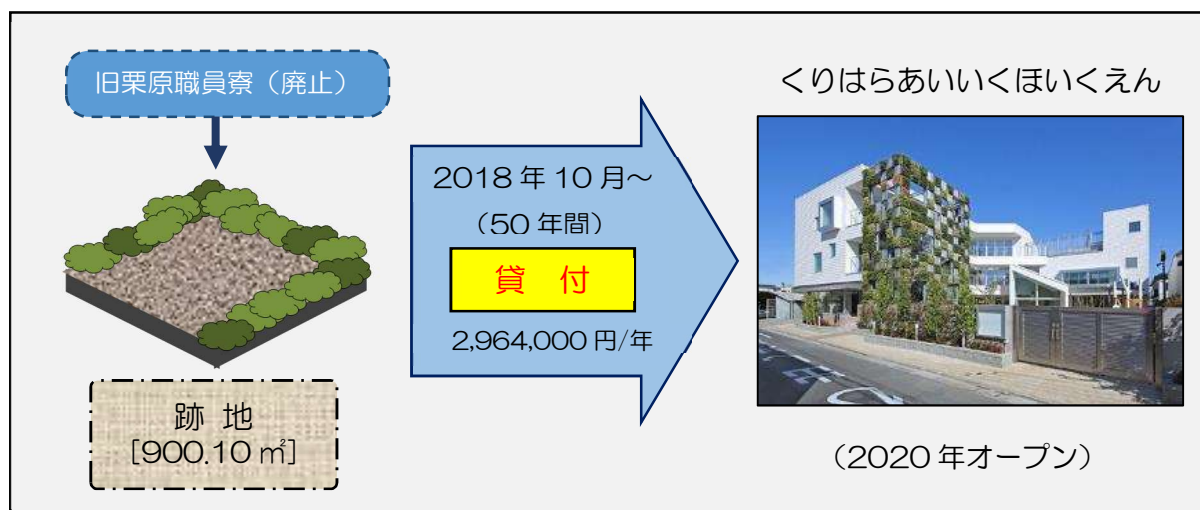
改修・更新時期については施設の再編・集約の状況や地域特性に応じて、実施時期が前後する場合があります。

なお、長寿命化を行ってもコスト縮減の効果が期待できない小規模施設等（自転車駐車場における管理棟等）については、計画保全の対象外として、「事後保全」を中心とした維持管理を行っていきます。

(3) 資産の有効活用を推進 <方針3>

区が所有している低・未利用地や、施設の複合化・適正配置により生まれた行政需要の見込みがない創出用地は、地域の声に十分配慮しつつ、公益性のある事業主体や民間事業者へ積極的に貸付・売却を行うことで、行政や地域ニーズに対応するとともに、歳出削減や財源確保も図っていきます。

図2-4 民間（社会福祉法人）に貸付して保育ニーズに対応



また、令和元年11月策定の「区有地等利活用基本方針」に基づいて、さらなる区有資産の有効活用をはかり、健全な財政運営に結び付けていきます。

表2-2 これまでの貸付・売却の実績

	物件名 [所在地]	貸付・売却年月	目的	貸付・売却 面積 (㎡)	貸付・売却額 (円)
1	(旧)足立清掃事務所 中央本町分室 [中央本町一丁目12-24]	2019年5月～ (50年間) 貸付	認可保育所の設置	775.96	年間 2,316,000
2	(旧)江南住区センター [小台二丁目45-4]	2019年5月～ (50年間) 貸付	認可保育所の設置	1500.78	年間 3,492,000
3	(旧)千住あずま住区 センター分室 [千住旭町9-16]	2018年4月 売却	医療機関	328.51	162,400,000
4	(旧)鹿浜いきいき館 臨時駐車場 [鹿浜二丁目21]	2016年4月 売却	幼稚園駐車場	736.42	125,600,000

2 計画の進行管理

(1) PDCAサイクル

本計画では、総合管理計画に合せ、1期を8年間（第1期については令和3年から令和6年までの4年間）とし、PDCAサイクルを設定します。

各期終了時に、その期の評価・検証を行い、改善内容等を次期の取組みに反映するため、本計画を改定します（図2-5）。

また、各期の4年目にも中間見直しを行う他、必要に応じて本計画を改定します。

(2) 「足立区中期財政計画」との連動

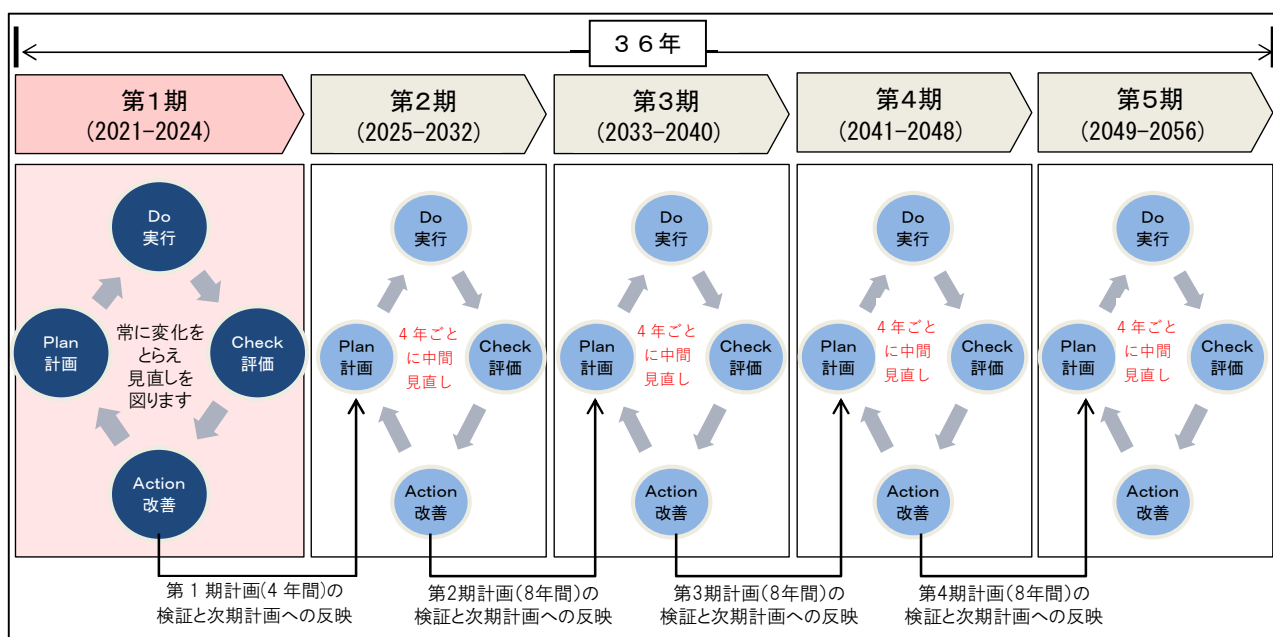
区では、「足立区基本計画」に定める施策の着実な展開を財政面から担保することを目的として、8年間の財政フレームを示した「足立区中期財政計画（以下中期財政計画*4という。）」を策定しています。各個別計画における施設別・年度別の取組みについては、事業費を「中期財政計画」に位置付けることで実行性を担保しています。

「中期財政計画」（平成29～令和6年度）は、令和3年度に改定を予定していましたが、新型コロナウイルス感染症拡大の影響による経済状況の不透明さを受け、見直しを2年程度延期しました。

そのため、本計画も「中期財政計画」の改定のタイミングに合わせて、見直しを行っていきます。

*4「中期財政計画」はあくまで区全体の財政フレームを示したものであり、各年度の事業予算を確約したものではありません。
個々の事業予算については、毎年度の予算編成の中で改めて査定を行います。

図2-5 PDCAサイクル



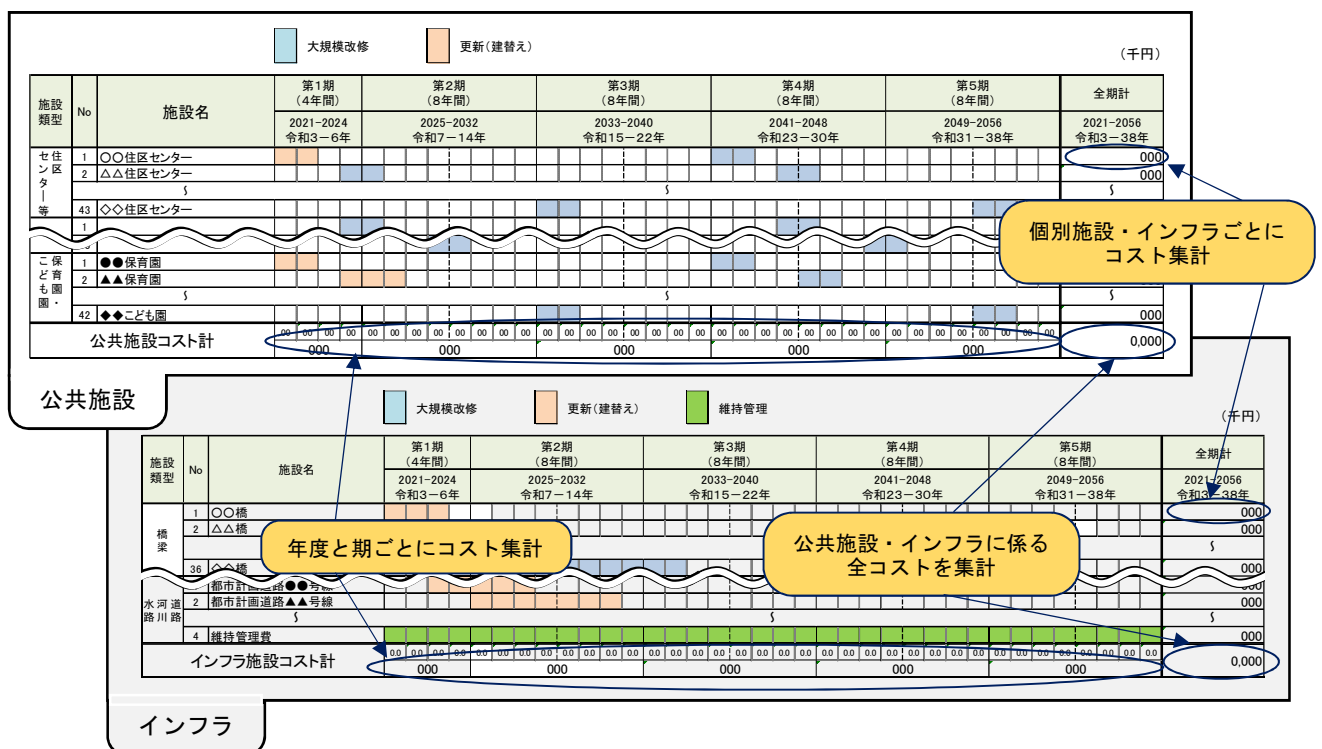
(3) 施設情報の管理と活用

今後は本計画において、建築基準法第12条点検を基にした個別施設ごとの劣化状況評価や、BIMMS（保全マネジメントシステム）に記録されている改修履歴の情報を施設営繕部で一元的に管理して、大規模改修・更新時期の優先順位付けを行います。

また、各個別計画の進行管理は、副区長を委員長に置き、各部長級で組織する「公共施設マネジメント推進委員会」（P.14）で行っていきます。

さらに、毎年度に必要な維持更新コストを一覧表にまとめた「将来コスト集計シート」（図2-6）を施設営繕部が作成し、どの施設をいつ改修・更新する必要があるのか、関係所管課と情報共有を図ります。

図2-6 将来コスト集計シート（見本）



本計画において、改修・更新工事を行う施設の優先順位及び工事の実施時期をあらかじめ定めることから、「営繕一元化予算制度*5」にも活用でき、予算編成も容易となります。

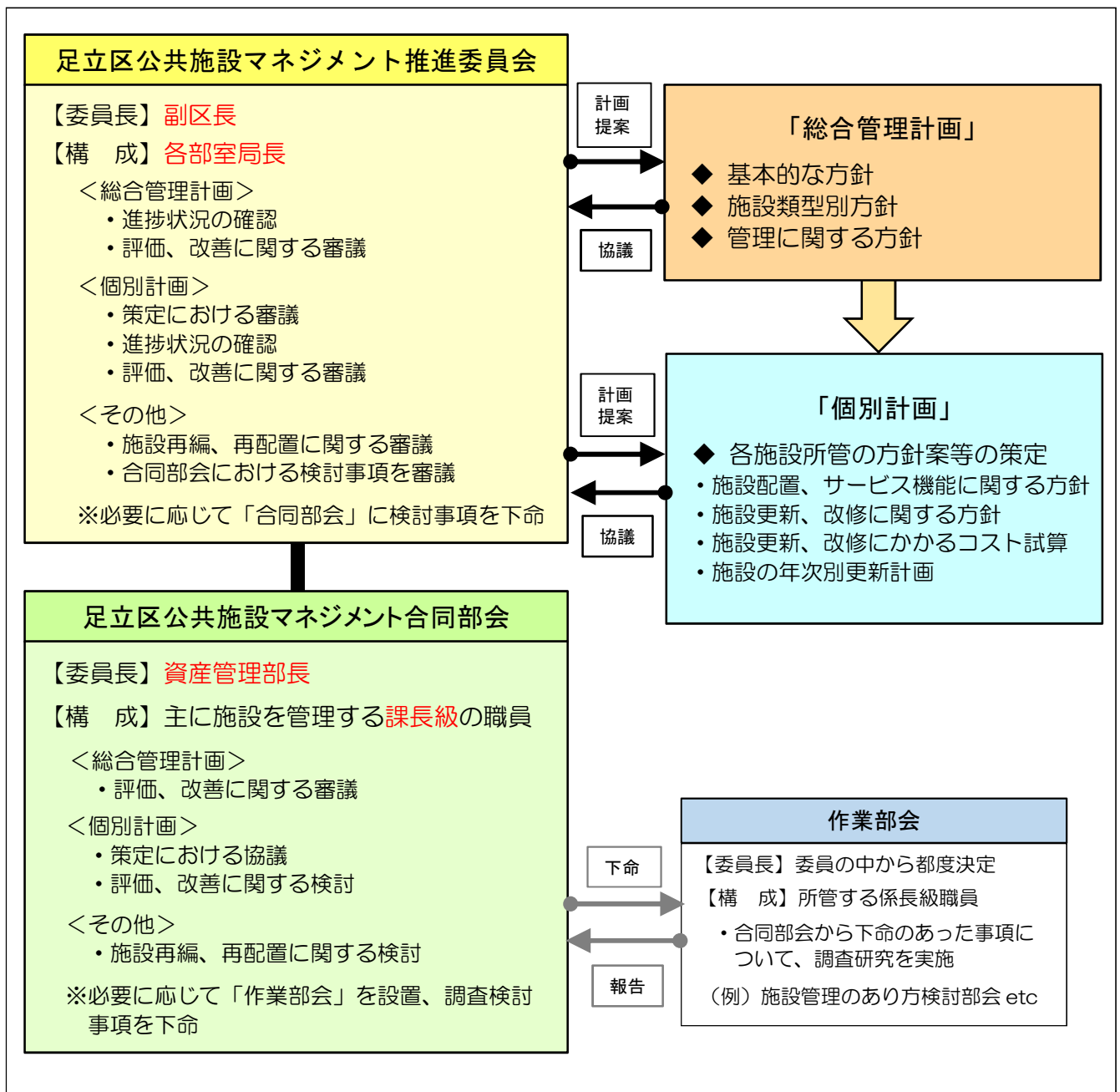
*5「営繕一元化予算制度」とは
一般施設の維持・補修や大規模改修については、各施設所管課からの要望を施設営繕部がまとめて受け付けて、予算要望・実施する制度。

3 公共施設マネジメントの推進体制

総合管理計画と個別計画の進捗管理と評価・改善を審議する場として、「足立区公共施設マネジメント推進委員会」（以下、「推進委員会」という。）、その下部組織として「足立区公共施設マネジメント合同部会」（以下、「合同部会」という。）を設置しています。

個別計画策定後も引き続き、全庁横断的な視点で、総合管理計画及び個別計画に関する課題等について検討しながら、公共施設マネジメントを推進していきます。

図2-7 公共施設マネジメントの推進体制と総合管理・個別計画



第3章 個別計画【一般施設編】

第3章 個別計画【一般施設編】

1 個別計画【一般施設編】の考え方

本計画では、施設情報（P.13参照）による劣化状況等を踏まえ、個別施設ごとに大規模改修・更新の実施予定時期を設定しますが、限られた財源の中で、必ずしも実施時期を迎える全ての施設を、計画通りに大規模改修・更新できるとは限りません。

まず、実施時期を迎える施設について、前章で示した基本方針である「地域変化」「区民ニーズ」「利用状況」「立地条件」、さらには「将来需要」「財政状況」等といった様々な視点から「検討」を行い、それぞれの施設の「方向性」を決定します。

次に、その決定した「方向性」に従い、具体的な取組み内容や時期、財源等の「調整」を行った上で、「実施」していきます（図3-1）。

図3-1 個別計画【一般施設編】の考え方

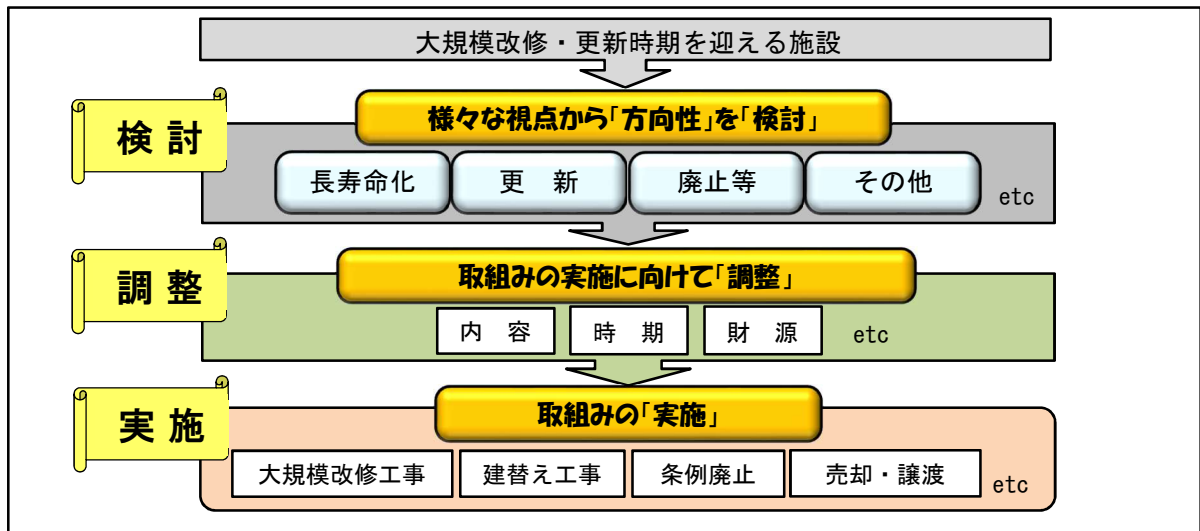


表3-1 「方向性」と実施内容の例

	方向性	実施内容の例	解説
1	長寿命化	大規模改修工事	「計画保全」(P.10参照)に基づく工事。
2	更新	改築・新築工事	老朽化した現建物を解体し、新たに新築する建替え工事。
3	廃止等	条例廃止	行政需要の変化に対応した施設の縮減や廃止。
4	修繕対応	維持補修工事等 (事後保全)	長寿命化のための工事は実施せず、施設の維持に必要な最低限の修繕のみを実施。
5	その他 〔・複合化 ・民営化等〕	上記以外の内容 移転、合築工事 譲渡、運営委託等	改修や新築工事に合せ、機能を別の施設に移転または合築。区が所有または運営する施設を民間へ移譲または委託。

なお、本計画策定段階で、「方向性」が決定していない施設については、計画の見直し作業（P.12参照）を行っていく中で、令和18年度までに順次決定します。

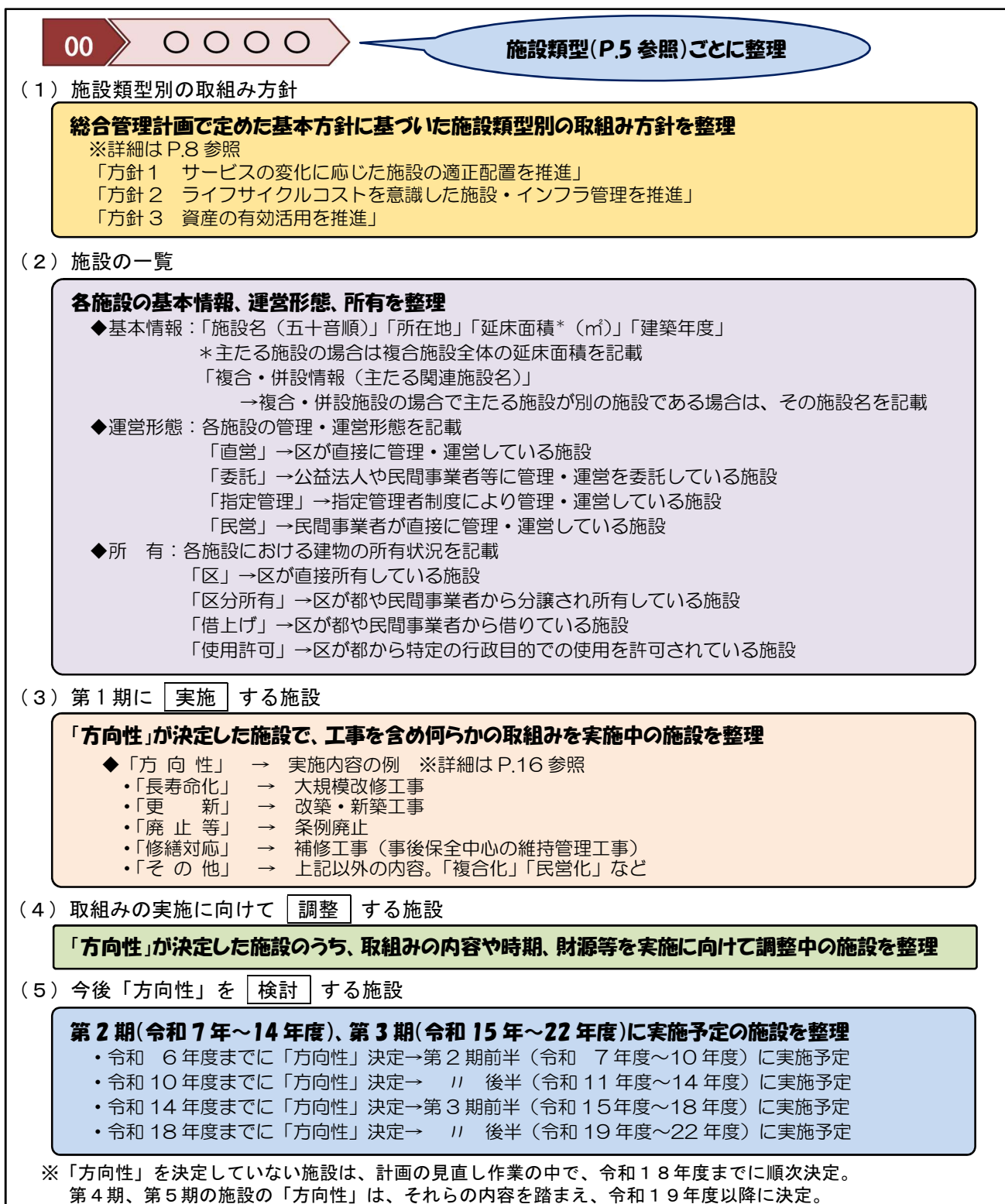
第4期及び第5期の施設の「方向性」は第3期までの取組み内容を踏まえ、令和19年度以降に決定していきます。

2 個別計画【一般施設編】の構成

一般施設については施設類型（P.5 参照）ごとに、以下のような構成でまとめました（図3-2）。

なお、ここで示す内容は、本計画策定時のものであって、「中期財政計画」の改定等に合わせて、随時、見直しを図っていきます（P.12 参照）。

図3-2 個別計画【一般施設編】の構成



1

住区センター等

(1) 施設類型別の取組み方針

- ・ 施設更新に合わせて、周辺の公共施設とのさらなる複合化を検討する。
- ・ 大規模改修や更新時は、災害に備えて機器設備等の適切な配置を検討する。
- ・ 悠々会館は大規模改修・更新等に合わせて、機能等の見直しを検討する。
- ・ 学童保育室等の機能については、大規模改修にあたって、可能な限り事業を継続しながら工事を行うよう検討する。
- ・ 適正な受益者負担となるように、定期的の使用料の検証及び見直しを実施する。

(2) 施設の一覧

基本情報						運営形態	所有
No	施設名 (五十音順)	所在地	延床 面積 (㎡)	建築 年度	複合・併設情報 (主たる関連施設名)		
1	青井住区センター	青井5-11-40-101	770	1980	※ JKK住宅内	委託	借上げ
2	綾瀬住区センター	綾瀬3-17-9	780	1986		委託	区
3	伊興住区センター	伊興5-22-13	795	1984		委託	区
4	入谷住区センター	舎人6-12-4-101	1,235	1976	※ 都営住宅内	委託	使用許可
5	梅島住区センター	梅島2-14-5	1,015	1980		委託	区
6	梅田住区センター	梅田6-26-1	778	1979		委託	区
7	桜花住区センター	花畑6-4-16	998	2013		委託	区
8	桜花住区センター分館	花畑8-2-6	155	2000		委託	区
9	扇住区センター	扇1-47-38	797	1983		委託	区
10	大谷田住区センター	大谷田1-1-2-101	1,091	1977	※ UR住宅内	委託	区分所有
11	大谷田谷中住区センター	大谷田4-16-6	911	1989		委託	区
12	興本住区センター	本木東町 17-10	904	1987		委託	区

基本情報						運営形態	所有
No	施設名 (五十音順)	所在地	延床 面積 (㎡)	建築 年度	複合・併設情報 (主たる関連施設名)		
13	押山谷住区センター	鹿浜8-27-15	1,262	1995	西部福祉課	委託	区
14	加賀住区センター	加賀2-31-6-101	761	1981	※ 都営住宅内	委託	使用許可
15	加平住区センター	加平1-10-6	792	1986		委託	区
16	栗島住区センター	中央本町4-5-2	970	2016	中央本町四丁目ア パート	委託	区
17	栗原北住区センター	栗原4-19-15	830	1978		委託	区
18	弘道住区センター	弘道2-16-1-101	757	1982	※ 都営住宅内	委託	使用許可
19	江南住区センター	小台2-4-18	1,807	2017		委託	区
20	江北コミュニティセンター	江北2-8-2	740	1980		委託	区
21	五反野コミュニティセンター	西綾瀬2-1-13	999	1981		委託	区
22	佐野住区センター	佐野2-43-5	937	1981	佐野地域学習センター	委託	区
23	鹿浜いきいき館	鹿浜2-24-2	1,415	2009		直営	区
24	鹿浜住区センター	鹿浜6-8-1	846	1987	鹿浜地域学習センター	委託	区
25	島根住区センター	島根4-19-1-101	796	1982	※ 都営住宅内	委託	使用許可
26	新田住区センター	新田2-2-2	884	1997	新田地域学習センター	委託	区
27	神明住区センター	神明南2-6-19	838	1990		委託	区
28	千住あすま住区センター	千住東2-21-18	1,495	2016		委託	区
29	千住河原町住区センター	千住河原町5-12	1,005	1992		委託	区
30	千住本町住区センター	千住5-6-2	810	1985		委託	区
31	千住柳町住区センター	千住柳町12-5	873	2007		委託	区

第3章 個別計画【一般施設編】(住区センター等)

基本情報						運営形態	所有
No	施設名 (五十音順)	所在地	延床 面積 (㎡)	建築 年度	複合・併設情報 (主たる関連施設名)		
32	竹の塚六月住区センター	六月2-26-3-101	736	1981	※ 都営住宅内	委託	使用許可
33	中央本町住区センター	中央本町3-15-1	627	1980	中央本町地域学習センター	委託	区
34	東和住区センター	東和3-12-9	644	1981	東和地域学習センター	委託	区
35	舎人住区センター	舎人1-3-26	817	1983	舎人地域学習センター	委託	区
36	長門住区センター	中川2-24-2-101	574	1978	※ 都営住宅内	委託	使用許可
37	長門住区センター分館	中川4-43-4	622	2010	中川区民事務所	委託	区
38	西新井住区センター	西新井7-19-6	762	1981		委託	区
39	西新井栄町住区センター	西新井栄町3-1-6-101	836	1999		委託	区
40	西新井本町住区センター	西新井本町2-30-37	806	1982		委託	区
41	西伊興住区センター	西伊興1-12-12	875	1992		委託	区
42	花畑住区センター	花畑4-16-8	963	1996	花畑地域学習センター	委託	区
43	花保住区センター	東保木間1-25-4-101	780	1982	※ 都営住宅内	委託	使用許可
44	東綾瀬住区センター	東綾瀬1-28-7	1,058	1988		委託	区
45	東伊興住区センター	東伊興1-5-22	835	1994		委託	区
46	東伊興住区センター分館(東伊興生活館)	東伊興3-23-6	599	1976		委託	区
47	平野住区センター	平野2-2-14	818	1987		委託	区
48	浏江住区センター	西保木間1-2-1-101	736	1981	※ 都営住宅内	委託	使用許可
49	浏江住区センター分館	西保木間3-14-16-101	392	1977	※ 都営住宅内	委託	使用許可
50	保塚住区センター	保塚町7-16	933	1984	保塚地域学習センター	委託	区

基本情報						運営形態	所有
No	施設名 (五十音順)	所在地	延床 面積 (㎡)	建築 年度	複合・併設情報 (主たる関連施設名)		
51	南花畑住区センター	南花畑3-14-7	798	1984		委託	区
52	六木住区センター	六木3-39-5-101	728	1981	※ 都営住宅内	委託	使用許可
53	本木関原住区センター	関原1-21-11	819	1993		委託	区
54	悠々会館	西保木間4-9-1	1,688	1978		委託	区

（3）第1期に **実施** する施設

大規模改修や更新時期を迎え、既に「方向性（P.16 参照）」を決定した施設で、第1期（令和3年から6年度）に工事や、移転等を実施する施設。

施設名		方向性	実施内容	備考
12	興本住区センター	長寿命化	大規模改修工事	R2年度設計、R3年度改修工事実施。
24	鹿浜住区センター	長寿命化	大規模改修工事	鹿浜地域学習センターに合わせて、R元年度設計、R2-3年度改修工事実施中。
25	島根住区センター	長寿命化	大規模改修工事	R3年度設計、R4-5年度改修工事実施予定。
38	西新井住区センター	その他（複合化）	合築工事・移転	西新井区民事務所の更新に合せ、複合化。R元-3年度設計、R3-5年度合築施設の工事実施。完成後新施設へ移転。
41	西伊興住区センター	長寿命化	大規模改修工事	R元年度設計、R2-3年度改修工事実施中。
54	悠々会館	長寿命化	大規模改修工事	R元-2年度設計、R3-5年度改修工事実施。併設の竹の塚温水プールと一体で実施する。

（4）取組みの実施に向けて **調整** する施設

大規模改修や更新時期を迎えるにあたり、既に「方向性（P.16 参照）」を決定した施設で、取組み内容や時期、実施に向けての財源等を調整する施設。

施設名		方向性	備考
10	大谷田住区センター	長寿命化	長寿命化のための工事実施に向けて、併設施設の改修計画等を考慮しつつ、時期や工法、財源等を調整する。
17	栗原北住区センター	長寿命化	長寿命化のための工事実施に向けて、時期や工法、財源等を調整する。
33	中央本町住区センター	長寿命化	中央本町地域学習センターに合せ調整する。

（5）今後「方向性」を **検討** する施設

今後、大規模改修や更新時期を迎え、下記に示した時期を目安に方向性を検討する施設。

方向性検討	令和6年度まで	令和10年度まで	令和14年度まで	令和18年度まで
実施予定	第2期前半	第2期後半	第3期前半	第3期後半
	令和7年～令和10年度	令和11年～令和14年度	令和15年～令和18年度	令和19年～令和22年度
対象施設	1 青井住区センター 3 伊興住区センター 5 梅島住区センター 6 梅田住区センター 13 押皿谷住区センター 20 江北コミュニティセンター 22 長門住区センター 26 新田住区センター 30 千住本町住区センター 40 西新井本町住区センター 42 花畑住区センター 46 東伊興住区センター分館 48 洲江住区センター 51 南花畑住区センター 52 六木住区センター	2 綾瀬住区センター 9 扇住区センター 14 加賀住区センター 15 加平住区センター 18 弘道住区センター 21 五反野コミュニティセンター 31 千住柳町住区センター 32 竹の塚六月住区センター 35 舎人住区センター 37 長門住区センター分館 39 西新井栄町住区センター 43 花保住区センター 45 東伊興住区センター 47 平野住区センター	7 桜花住区センター 19 江南住区センター 22 佐野住区センター 23 鹿浜いきいき館 27 神明住区センター 28 千住あずま住区センター 29 千住河原町住区センター 34 東和住区センター 44 東綾瀬住区センター 49 洲江住区センター分館	4 入谷住区センター 8 桜花住区センター分館 11 大谷田谷中住区センター 16 栗島住区センター 50 保塚住区センター 53 本木関原住区センター

2

地域集会所

(1) 施設類型別の取組み方針

- ・ 利用状況や建物の劣化状況に応じて、周辺施設への移転・複合化等を検討する。

(2) 施設の一覧

基本情報						運営形態	所有
No	施設名 (五十音順)	所在地	延床 面積 (㎡)	建築 年度	複合・併設情報 (主たる関連施設名)		
1	中央南地域集会所	足立1-17-5	297	1970		直営 ※受付のみ委託	区
2	中部地域会議室	関原2-10-10	222	1966	地域包括支援センター関原	直営 ※受付のみ委託	—
3	宮城集会所	宮城2-2	179	2003	※ 都下水処理施設	直営 ※受付のみ委託	借上げ

(3) 第1期に **実施** する施設

大規模改修や更新時期を迎え、既に「方向性 (P.16 参照)」を決定した施設で、第1期 (令和3年から6年度) に工事や、移転等を実施する施設。

該当施設なし

(4) 取組みの実施に向けて **調整** する施設

大規模改修や更新時期を迎えるにあたり、既に「方向性 (P.16 参照)」を決定した施設で、取組み内容や時期、実施に向けての財源等を調整する施設。

施設名	方向性	備考
1 中央南地域集会所	修繕対応	長寿命化のための大規模改修は実施せず、事後保全を中心とした維持管理を行う。

(5) 今後「方向性」を **検討** する施設

今後、大規模改修や更新時期を迎え、下記に示した時期を目安に方向性を検討する施設。

方向性 検討	令和6年度まで	令和10年度まで	令和14年度まで	令和18年度まで
実施 予定	第2期前半	第2期後半	第3期前半	第3期後半
	令和7年～令和10年度	令和11年～令和14年度	令和15年～令和18年度	令和19年～令和22年度
対象 施設	2 中部地域会議室			

※3 宮城集会所については、都下水処理施設を借上げて事業を行っているため、適宜、方向性の検討を行う。

3

文化施設

（1）施設類型別の取組み方針

- ・稼働率向上対策を行ってもなお利用の少ないサービス機能は、見直しを検討する。
- ・都や民間事業者と合築している施設であることから、関係機関と連携を図りながら、施設の長寿命化を検討する。
- ・改修等の時期は、集客施設としての位置づけがあるため、適宜見直しを実施する。
- ・適正な受益者負担となるように、定期的に使用料の検証及び見直しを実施する。
- ・大規模改修にあたっては災害時に備えて機器設備の適正な配置や災害物資の備蓄、さらに更新時には浸水想定を踏まえて建物の形状等を検討する。

（2）施設の一覧

基本情報						運営形態	所有
No	施設名 (五十音順)	所在地	延床面積 (㎡)	建築 年度	複合・併設情報 (主たる関連施設名)		
1	ギャラクシティ	栗原1-3-1	15,220	1993	※ 都営住宅内	指定管理	借上げ
2	文化芸術劇場 (シアター1010)	千住3-92	10,155	2003	※ 民間施設	指定管理	区分所有

（3）第1期に **実施** する施設

大規模改修や更新時期を迎え、既に「方向性（P.16 参照）」を決定した施設で、第1期（令和3年から6年度）に工事や、移転等を実施する施設。

該当施設なし

（4）取組みの実施に向けて **調整** する施設

大規模改修や更新時期を迎えるにあたり、既に「方向性（P.16 参照）」を決定した施設で、取組み内容や時期、実施に向けての財源等を調整する施設。

施設名	方向性	備考
1 ギャラクシティ	長寿命化	長寿命化のための工事実施に向けて、併設施設の改修計画等に考慮しつつ、時期や工法、財源等を調整する。

（5）今後「方向性」を **検討** する施設

今後、大規模改修や更新時期を迎え、下記に示した時期を目安に方向性を検討する施設。

方向性 検討	令和6年度まで	令和10年度まで	令和14年度まで	令和18年度まで
実施 予定	第2期前半	第2期後半	第3期前半	第3期後半
	令和7年～令和10年度	令和11年～令和14年度	令和15年～令和18年度	令和19年～令和22年度
対象 施設		2 文化芸術劇場（シアター1010）		

4

生涯学習センター・地域学習センター等

(1) 施設類型別の取組み方針

- ・ 大規模改修に合わせて、利用状況等や災害対応を考慮して複合施設としてのレイアウトの見直しを検討する。
- ・ 愛恵まちづくり記念館は、平成22年度耐震補強工事を実施しており、建物の歴史的価値を考慮して、適宜、部分的な修繕を行い維持管理する。
- ・ 各学習センターについて、引き続き指定管理者による管理運営を実施する。
- ・ 適正な受益者負担となるように、定期的に使用料の検証及び見直しを実施する。
- ・ 各学習センターは更新時、災害に備え、第二次避難所として必要な機器設備等の適切な配置を検討する。

(2) 施設の一覧

基本情報						運営形態	所有
No	施設名 (五十音順)	所在地	延床 面積 (㎡)	建築 年度	複合・併設情報 (主たる関連施設名)		
1	生涯学習センター	千住5-13-5	17,681	1999		指定管理	区
2	伊興地域学習センター	伊興2-4-22	2,761	1987		指定管理	区
3	梅田地域学習センター	梅田7-33-1	5,927	1987		指定管理	区
4	興本地域学習センター	興野1-18-38	2,942	1987		指定管理	区
5	江北地域学習センター	江北3-39-4	3,267	1985		指定管理	区
6	佐野地域学習センター	佐野2-43-5	3,630	1981		指定管理	区
7	鹿浜地域学習センター	鹿浜6-8-1	4,132	1987		指定管理	区
8	新田地域学習センター	新田2-2-2	2,537	1997		指定管理	区
9	竹の塚地域学習センター	竹の塚2-25-17	4,928	1978		指定管理	区
10	中央本町地域学習センター	中央本町3-15-1	4,359	1980		指定管理	区
11	東和地域学習センター	東和3-12-9	5,204	1981		指定管理	区

基本情報						運営形態	所有
No	施設名 (五十音順)	所在地	延床 面積 (㎡)	建築 年度	複合・併設情報 (主たる関連施設名)		
12	舎人地域学習センター	舎人1-3-26	2,820	1983		指定管理	区
13	花畑地域学習センター	花畑4-16-8	5,369	1996		指定管理	区
14	保塚地域学習センター	保塚町7-16	2,980	1984		指定管理	区
15	愛恵まちづくり記念館	関原1-21-9	423	1930		指定管理 ※まちづくり工 房館と一体	区

(3) 第1期に **実施** する施設

大規模改修や更新時期を迎え、既に「方向性 (P.16 参照)」を決定した施設で、第1期 (令和3年から6年度) に工事や、移転等を実施する施設。

施設名	方向性	実施内容	備考
7 鹿浜地域学習センター	長寿命化	大規模改修工事	R元年度設計。R2-3年度改修工事实施中。

(4) 取組みの実施に向けて **調整** する施設

大規模改修や更新時期を迎えるにあたり、既に「方向性 (P.16 参照)」を決定した施設で、取組み内容や時期、実施に向けての財源等を調整する施設。

施設名	方向性	備考
10 中央本町地域学習センター	長寿命化	長寿命化のための工事実施に向けて、時期や工法、財源等を調整する。

(5) 今後「方向性」を **検討** する施設

今後、大規模改修や更新時期を迎え、下記に示した時期を目安に方向性を検討する施設。

方向性 検討	令和6年度まで	令和10年度まで	令和14年度まで	令和18年度まで
実施 予定	第2期前半 令和7年～令和10年度	第2期後半 令和11年～令和14年度	第3期前半 令和15年～令和18年度	第3期後半 令和19年～令和22年度
対象 施設	8 新田地域学習センター 13 花畑地域学習センター	1 生涯学習センター 3 梅田地域学習センター 9 竹の塚地域学習センター 12 舎人地域学習センター	4 興本地域学習センター 5 江北地域学習センター 6 佐野地域学習センター 11 東和地域学習センター	2 伊興地域学習センター 14 保塚地域学習センター

※ 15愛恵まちづくり記念館は、必要に応じて方向性の検討を行う。

5

図書館

(1) 施設類型別の取組み方針

- 利便性のよい駅付近への受け渡し窓口の設置など、多様なサービス形態を検討する。
- ICタグを活用し、複合施設（一部除く）を一体的に運用できる環境を整備する。
- 梅田図書館については、梅田八丁目創出用地へ移転し、「足立区読書活動推進計画」を具現化する施設としての検討を推進する。

(2) 施設の一覧

基本情報						運営形態	所有
No	施設名 (五十音順)	所在地	延床 面積 (㎡)	建築 年度	複合・併設情報 (主たる関連施設名)		
1	中央図書館	千住5-13-5	6,537	1999	生涯学習センター	直営 ※窓口のみ委託	区
2	伊興図書館	伊興2-4-22	419	1987	伊興地域学習センタ ー	指定管理	区
3	梅田図書館	梅田7-13-1	2,760	1968		指定管理	区
4	興本図書館	興野1-18-38	544	1987	興本地域学習センタ ー	指定管理	区
5	江南コミュニティ図 書館	小台2-4-18	329	2017	江南住区センター	指定管理	区
6	江北図書館	江北3-39-4	623	1985	江北地域学習センタ ー	指定管理	区
7	佐野図書館	佐野2-43-5	370	1981	佐野地域学習センタ ー	指定管理	区
8	鹿浜図書館	鹿浜6-8-1	479	1987	鹿浜地域学習センタ ー	指定管理	区
9	新田コミュニティ図 書館	新田2-2-2	319	1997	新田地域学習センタ ー	指定管理	区
10	竹の塚図書館	竹の塚2-25- 17	405	1978	竹の塚地域学習セン ター	指定管理	区
11	東和図書館	東和3-12-9	427	1981	東和地域学習センタ ー	指定管理	区
12	舎人図書館	舎人1-3-26	717	1983	舎人地域学習センタ ー	指定管理	区
13	花畑図書館	花畑4-16-8	831	1996	花畑地域学習センタ ー	指定管理	区

基本情報						運営形態	所有
No	施設名 (五十音順)	所在地	延床 面積 (㎡)	建築 年度	複合・併設情報 (主たる関連施設名)		
14	保塚図書館	保塚町 7-16	691	1984	保塚地域学習センタ ー	指定管理	区
15	やよい図書館	中央本町 3- 15-1	491	1980	中央本町地域学習セ ンター	指定管理	区

(3) 第1期に **実施** する施設

大規模改修や更新時期を迎え、既に「方向性 (P.16 参照)」を決定した施設で、第1期 (令和3年から6年度) に工事や、移転等を実施する施設。

施設名	方向性	実施内容	備考
8 鹿浜図書館	長寿命化	大規模改修工事	鹿浜地域学習センターに合せ、R元年度設計、R2-3年度改修工事実施中。

(4) 取組みの実施に向けて **調整** する施設

大規模改修や更新時期を迎えるにあたり、既に「方向性 (P.16 参照)」を決定した施設で、取組み内容や時期、実施に向けての財源等を調整する施設。

施設名	方向性	備考
3 梅田図書館	更新	梅島・西新井エリアデザイン計画の中で、梅田図書館を核とした複合施設の新築工事の実施に向けて調整中。
15 やよい図書館	長寿命化	中央本町地域学習センターに合せ調整する。

(5) 今後「方向性」を **検討** する施設

今後、大規模改修や更新時期を迎え、下記に示した時期を目安に方向性を検討する施設。

方向性 検討	令和6年度まで	令和10年度まで	令和14年度まで	令和18年度まで
実施 予定	第2期前半 令和7年～令和10年度	第2期後半 令和11年～令和14年度	第3期前半 令和15年～令和18年度	第3期後半 令和19年～令和22年度
対象 施設	9 新田コミュニティ図書館 13 花畑図書館	1 中央図書館 10 竹の塚図書館 12 舎人図書館	4 興本図書館 5 江南コミュニティ図書館 6 江北図書館 7 佐野図書館 11 東和図書館	2 伊興図書館 14 保塚図書館

6

博物館等

(1) 施設類型別の取組み方針

- ・ 保全対象施設については、展示環境の改修を含めた計画保全による施設管理を推進する。
- ・ 適正な受益者負担となるように、定期的に使用料の検証及び見直しを実施する。
- ・ 郷土博物館は大規模改修時に、一部収蔵庫に空調設備の設置を検討する。
- ・ 郷土博物館の収蔵品管理は、民間のレンタル収蔵庫の活用も含め検討する。
- ・ 大規模改修にあたっては災害時に備えて機器設備の適正な配置や災害物資の備蓄、さらに改築時には浸水想定を踏まえて建物の形状等を検討する。

(2) 施設の一覧

基本情報						運営形態	所有
No	施設名 (五十音順)	所在地	延床 面積 (㎡)	建築 年度	複合・併設情報 (主たる関連施設名)		
1	伊興遺跡公園展示館	東伊興4-9-1	311	1992		直営	区
2	郷土博物館	大谷田5-20-1	2,562	1985		直営	区

(3) 第1期に **実施** する施設

大規模改修や更新時期を迎え、既に「方向性 (P.16 参照)」を決定した施設で、第1期 (令和3年から6年度) に工事や、移転等を実施する施設。

施設名	方向性	実施内容	備考
2 郷土博物館	長寿命化	大規模改修工事	R3-4 年度設計、R5-6 年度改修工事実施予定。

(4) 取組みの実施に向けて **調整** する施設

大規模改修や更新時期を迎えるにあたり、既に「方向性 (P.16 参照)」を決定した施設で、取組み内容や時期、実施に向けての財源等を調整する施設。

該当施設なし

(5) 今後「方向性」を **検討** する施設

今後、大規模改修や更新時期を迎え、下記に示した時期を目安に方向性を検討する施設。

方向性 検討	令和6年度まで	令和10年度まで	令和14年度まで	令和18年度まで
実施 予定	第2期前半	第2期後半	第3期前半	第3期後半
	令和7年～令和10年度	令和11年～令和14年度	令和15年～令和18年度	令和19年～令和22年度
対象 施設		1 伊興遺跡公園展示館		

7

生物園等

（1）施設類型別の取組み方針

- ベルモント公園陳列館は、大規模改修等に合わせて、展示施設の利用方法を関係機関と検討する。
- 設備関係の改修は、耐用年数を基準に計画的に更新する。
- 生物園、都市農業公園、桜花亭は、指定管理者が行う保守点検結果などを踏まえて、適正な施設保全を推進する。
- 適正な受益者負担となるように、定期的に使用料の検証及び見直しを実施する。
- 大規模改修にあたっては、指定管理期間等を考慮し、事業の継続または休止を含めて工事方法および期間を検討する。

（2）施設の一覧

基本情報						運営形態	所有
No	施設名 (五十音順)	所在地	延床 面積 (㎡)	建築 年度	複合・併設情報 (主たる関連施設名)		
1	桜花亭	花畑4-40-1	962	1983		指定管理	区
2	生物園	保木間2-17-1	3,279	1993		指定管理	区
3	都市農業公園	鹿浜2-44-1	3,956	1983		指定管理	区
4	ベルモント公園陳列館	梅島1-33-7	386	1992		委託	区

(3) 第1期に **実施** する施設

大規模改修や更新時期を迎え、既に「方向性 (P.16 参照)」を決定した施設で、第1期 (令和3年から6年度) に工事や、移転等を実施する施設。

該当施設なし

(4) 取組みの実施に向けて **調整** する施設

大規模改修や更新時期を迎えるにあたり、既に「方向性 (P.16 参照)」を決定した施設で、取組み内容や時期、実施に向けての財源等を調整する施設。

該当施設なし

(5) 今後「方向性」を **検討** する施設

今後、大規模改修や更新時期を迎え、下記に示した時期を目安に方向性を検討する施設。

方向性 検討	令和6年度まで	令和10年度まで	令和14年度まで	令和18年度まで
実施 予定	第2期前半	第2期後半	第3期前半	第3期後半
	令和7年～令和10年度	令和11年～令和14年度	令和15年～令和18年度	令和19年～令和22年度
対象 施設	1 桜花亭	2 生物園 3 都市農業公園 4 ベルモント公園陳列館		

8

スポーツ施設

(1) 施設類型別の取組み方針

- ・ 長期的には、全区的なバランスを含め、スポーツ施設の再構築を検討する。
- ・ 総合スポーツセンターについては、共生社会の実現に向け、施設のあり方や将来的な改修方法について検討する。
- ・ 温水プールについては、他のスポーツ施設と改修時期が重ならないよう関係部署と調整する。
- ・ 適正な受益者負担となるように、定期的に使用料の検証及び見直しを実施する。
- ・ 民間企業やNPO等への指定管理者制度の積極的な導入など、様々な運営手法を活用する。
- ・ 地域体育館の大規模改修・更新についてはLED照明化、冷暖房化等を推進する。

(2) 施設の一覧

基本情報						運営形態	所有
No	施設名 (五十音順)	所在地	延床 面積 (㎡)	建築 年度	複合・併設情報 (主たる関連施設名)		
1	総合スポーツセンター	東保木間2-27-1	14,439	1978		指定管理	区
2	伊興体育館	伊興2-4-22	847	1987	伊興地域学習センター	指定管理	区
3	梅田体育館	梅田7-33-1	850	1987	梅田地域学習センター	指定管理	区
4	興本体育館	興野1-18-38	550	1987	興本地域学習センター	指定管理	区
5	江北体育館	江北3-39-4	887	1985	江北地域学習センター	指定管理	区
6	佐野体育館	佐野2-43-5	513	1981	佐野地域学習センター	指定管理	区
7	鹿浜体育館	鹿浜6-8-1	835	1987	鹿浜地域学習センター	指定管理	区
8	スイムスポーツセンター (竹の塚温水プール)	西保木間4-10-1	2,268	1991		指定管理	区
9	千住温水プール	千住3-30	879	1992	千寿本町小学校	指定管理	区
10	千住スポーツ公園	千住緑町2-1-1	946	1995		委託	区
11	中央本町体育館	中央本町3-15-1	889	1980	中央本町地域学習センター	指定管理	区

基本情報						運営形態	所有
No	施設名 (五十音順)	所在地	延床 面積 (㎡)	建築 年度	複合・併設情報 (主たる関連施設名)		
12	東和体育館	東和3-12-9	880	1981	東和地域学習センター	指定管理	区
13	花畑体育館	花畑4-16-8	817	1996	花畑地域学習センター	指定管理	区
14	東綾瀬公園温水プール	東綾瀬3-4-1	1,624	1992	※ 東綾瀬公園内	指定管理	区
15	尾竹橋公園テニスコート	千住桜木2-16-1	78	1990		委託	区
16	上沼田東公園野球場 テニスコート	江北6-10-1	159	1990		委託	区
17	江北公園テニスコート	鹿浜5-8-1	116	1988		委託	区
18	竹の塚第六公園 テニスコート	竹の塚2-25-3	81	1990		委託	区
19	平野運動場	平野2-12-1	165	1969		指定管理	区
20	保木間公園野球場	竹の塚3-8-1	177	1982		委託	区
21	宮元公園テニスコート	東和3-8-5	77	1990		委託	区
22	谷中公園野球場	谷中2-23-36	79	1972		委託	区

(3) 第1期に **実施** する施設

大規模改修や更新時期を迎え、既に「方向性 (P.16 参照)」を決定した施設で、第1期 (令和3年から6年度) に工事や、移転等を実施する施設。

施設名		方向性	実施内容	備考
7	鹿浜体育館	長寿命化	大規模改修工事	鹿浜地域学習センターに合せ、R元年度設計、R2-3年度改修工事実施中。
8	スイムスポーツセンター (竹の塚温水プール)	長寿命化	大規模改修工事	鹿浜地域学習センターに合せ、R元-2年度設計、R3-5年度改修工事実施。

(4) 取組みの実施に向けて **調整** する施設

大規模改修や更新時期を迎えるにあたり、既に「方向性 (P.16 参照)」を決定した施設で、取組み内容や時期、実施に向けての財源等を調整する施設。

施設名		方向性	備考
11	中央本町体育館	長寿命化	中央本町地域学習センターに合せ調整する。

(5) 今後「方向性」を **検討** する施設

今後、大規模改修や更新時期を迎え、下記に示した時期を目安に方向性を検討する施設。

方向性 検討	令和6年度まで	令和10年度まで	令和14年度まで	令和18年度まで
実施 予定	第2期前半 令和7年～令和10年度	第2期後半 令和11年～令和14年度	第3期前半 令和15年～令和18年度	第3期後半 令和19年～令和22年度
対象 施設	1 総合スポーツセンター 13 花畑体育館	3 梅田体育館 14 東綾瀬公園温水プール	4 興本体育館 5 江北体育館 6 佐野体育館 9 千住温水プール 10 千住スポーツ公園 12 東和体育館	2 伊興体育館

※ 15 尾竹橋公園テニスコートから22谷中公園野球場については、公園の修繕計画に基づき必要な修繕を行い、適宜、方向性の検討を行う。

9

校外施設

(1) 施設類型別の取組み方針

- ・ 自然教室の実施方法について、事業効果や経費等を比較検証し、また一般利用も勘案したうえで校外施設のあり方を検討する。
- ・ 民間事業者(指定管理者)の創意工夫を生かしながら、利用度の向上を図る。
- ・ 適正な受益者負担となるように、定期的に使用料の検証及び見直しを実施する。
- ・ 大規模改修にあたっては、指定管理期間等を考慮し、事業を継続しながら工事を実施できるよう検討する。

(2) 施設の一覧

基本情報						運営形態	所有
No	施設名 (五十音順)	所在地	延床 面積 (㎡)	建築 年度	複合・併設情報 (主たる関連施設名)		
1	鋸南自然の家	千葉県安房郡 鋸南町大帷子 478	7,795	1995		指定管理	区
2	日光林間学園	栃木県日光市 所野 1543- 2	6,484	1990		指定管理	区

(3) 第1期に **実施** する施設

大規模改修や更新時期を迎え、既に「方向性(P.16 参照)」を決定した施設で、第1期(令和3年から6年度)に工事や、移転等を実施する施設。

該当施設なし

(4) 取組みの実施に向けて **調整** する施設

大規模改修や更新時期を迎えるにあたり、既に「方向性(P.16 参照)」を決定した施設で、取組み内容や時期、実施に向けての財源等を調整する施設。

該当施設なし

(5) 今後「方向性」を **検討** する施設

今後、大規模改修や更新時期を迎え、下記に示した時期を目安に方向性を検討する施設。

方向性 検討	令和6年度まで	令和10年度まで	令和14年度まで	令和18年度まで
実施 予定	第2期前半	第2期後半	第3期前半	第3期後半
	令和7年～令和10年度	令和11年～令和14年度	令和15年～令和18年度	令和19年～令和22年度
対象 施設	1 鋸南自然の家 2 日光林間学園			

10

保育園・こども園

(1) 施設類型別の取組み方針

- 公立園の役割と保育需要等の推計に基づき、公立園16園を地域における中心的な役割を担う「拠点園」と位置づけ、存続させる。
- 16園は現時点での暫定目標数であり、拠点園の役割検証、保育需要の動向等を踏まえ、必要に応じて見直す。
- 拠点園以外（指定管理、区立認可外施設を含む）については、毎年策定する「足立区待機児童解消アクション・プラン」における地域ごとの需要分析等を踏まえ、各施設の更新時期に「民営化」「統廃合」等の方針を決定する。

公立園の役割

(1) 教育・保育の拠点機能

- ア 地域子育て支援の拠点
- イ 小規模保育・保育ママの支援
- ウ 発達支援児の対応モデルの構築と私立保育園へのノウハウ提供

(2) 地域のセーフティネット

- ア 医療的ケア児受け入れの実施
- イ 災害時の受け入れの実施
- ウ 虐待、養育困難家庭等の児童の緊急的な受け入れ

(3) 保育人材育成の場

- ア 園運営や支援・連携のスキルを備えた人材の計画的な育成
- イ 地域の保育施設の人材育成

(2) 施設の一覧 ★拠点園

基本情報						運営形態	所有
No	施設名 (五十音順)	所在地	延床面積 (㎡)	建築年度	複合・併設情報 (主たる関連施設名)		
1	青井保育園	青井3-24-2-101	680	1986	※ 都営住宅内	指定管理	使用許可
2	青井おひさま保育園	青井1-7-6	227	2012	〔認可外〕	指定管理	区
3	あやせ保育園	東綾瀬2-9-18	1,166	2018	※ 東綾瀬公園内	直営	区
4	伊興保育園	伊興4-11-25	1,141	1969		直営	区
5	伊興大境保育園	西竹の塚1-10-5-101	672	1982	※ 都営住宅内	指定管理	使用許可
6	いりや第一保育園	舎人6-12-5-101	500	1976	※ 都営住宅内	直営	使用許可
7	いりや第二保育園	舎人6-11-2-101	500	1976	※ 都営住宅内	直営	使用許可

基本情報						運営形態	所有
No	施設名 (五十音順)	所在地	延床 面積 (㎡)	建築 年度	複合・併設情報 (主たる関連施設名)		
8	梅田保育園	梅田4-2-19	722	1974		直営	区
9	大谷田第一保育園	大谷田1-1-5-101	748	1976	※ UR住宅内	直営	区分所有
10	興本保育園	扇3-24-14	811	2015	※ 都営住宅内	指定管理	使用許可
11	加賀保育園	加賀2-31-5-101	667	1981	※ 都営住宅内	直営	使用許可
12	北保木間保育園	南花畑5-15-3-101	407	1968	※ 都営住宅内	直営	使用許可
13	上沼田保育園	江北4-17-20-101	1,189	2010	※ 都営住宅内	直営	使用許可
14	五反野保育園	足立2-26-14	1,111	1970	※ 区職員寮併設	指定管理	区
15	さつき保育園	江北1-15-3-103	824	1998	※ 都営住宅内	指定管理	使用許可
16	新田おひさま保育園	新田3-14-3	458	2011	〔認可外〕	指定管理	区
17	新田さくら保育園	新田1-14-12-101	407	1969	※ 都営住宅内	直営	使用許可
18	新田三丁目なかよし保育園	新田3-17-14	326	2013		直営	借上げ
19	新田わかば保育園	新田3-8-20	448	1966		直営	区
20	水神橋保育園	西保木間4-12-4	649	1976	※ 公社住宅内	指定管理	区
21	せきや保育園	千住関屋町16-1	862	1971	※ 千寿第八小学校内	指定管理	区
22	千住保育園	千住元町16-9	1,318	1976	※ 区職員寮併設	直営	区
23	千住あずま保育園	千住東2-20-17	1,735	1971		直営	区
24	第三上沼田保育園	江北7-12-3-101	436	1970	※ 都営住宅内	直営	使用許可
25	竹の塚保育園	竹の塚3-7-33-106	644	1991	※ UR住宅内	指定管理	区分所有
26	竹の塚北保育園	竹の塚6-18-2	958	2013	※ 都営住宅内	指定管理	使用許可

第3章 個別計画【一般施設編】(保育園・こども園)

基本情報						運営形態	所有
No	施設名 (五十音順)	所在地	延床 面積 (㎡)	建築 年度	複合・併設情報 (主たる関連施設名)		
27	辰沼保育園	辰沼1-2-7-101	436	1971	※ 都営住宅内	直営	使用許可
28	中央本町保育園	中央本町4-11-39	558	1968		直営	区
29	中島根保育園	島根2-33-2	1,391	1973		直営	区
30	西保木間保育園	西保木間2-17-5-101	497	1973	※ 都営住宅内	直営	使用許可
31	花畑桑袋保育園	花畑8-5-15-101	497	1974	※ 都営住宅内	直営	使用許可
32	東綾瀬保育園	東綾瀬2-12-13	638	1969	※ UR住宅内	直営	区
33	東花畑保育園	南花畑4-11-6-101	436	1972	※ 都営住宅内	直営	使用許可
34	東保木間保育園	東保木間1-25-2-101	667	1982	※ 都営住宅内	指定管理	使用許可
35	平野保育園	平野3-18-1-101	497	1974	※ 都営住宅内	直営	使用許可
36	保木間保育園	保木間3-25-9	1,397	1974		直営	区
37	南保木間保育園	東保木間1-5-16-101	407	1969	※ 都営住宅内	直営	使用許可
38	宮城保育園	宮城1-5-6-101	440	1971	※ 都営住宅内	直営	使用許可
39	緑町保育園	千住緑町2-17-11	370	1963		直営	区
40	六木保育園	六木1-5-10-101	433	1971	※ 都営住宅内	直営	使用許可
41	本木保育園	本木東町18-17	707	1977		直営	区
42	本木東保育園	本木2-13-11	1,244	1975		直営	区
43	谷在家保育園	谷在家3-22-10-101	436	1970	※ 都営住宅内	指定管理	使用許可
44	やよい保育園	中央本町1-9-3-105	731	1997	※ 都営住宅内	指定管理	使用許可
45	おおやたこども園	大谷田2-1-9	1,081	2004		直営	区

基本情報						運営形態	所有
No	施設名 (五十音順)	所在地	延床 面積 (㎡)	建築 年度	複合・併設情報 (主たる関連施設名)		
46	鹿浜こども園 第一園舎	鹿浜5-25-11	858	1978		直営	区
47	鹿浜こども園 第二園舎	鹿浜5-24-4- 101	436	1972	※ 都営住宅内	直営	使用許可
48	元宿こども園 第一園舎	千住桜木1- 16-2	1,036	1969		直営	区
49	元宿こども園 第二園舎	千住元町 34- 3-101	408	1971	※ 都営住宅内	直営	使用許可

※1 「6いりや第一保育園」と「7いりや第二保育園」は、拠点園として一園または統合して存続を検討

（3）第1期に **実施** する施設

大規模改修や更新時期を迎え、既に「方向性（P.16 参照）」を決定した施設で、第1期（令和3年から6年度）に工事や、移転等を実施する施設。

施設名		方向性	実施内容	備考
18	新田三丁目 なかよし保育園	廃止等	廃園	10年リースの期限を迎える令和5年3月末に閉園し、令和5年度解体予定。
22	千住保育園	その他（民営化）	譲渡	園舎を民間へ譲渡し、完全民営化を予定。

（4）取組みの実施に向けて **調整** する施設

大規模改修や更新時期を迎えるにあたり、既に「方向性（P.16 参照）」を決定した施設で、取組み内容や時期、実施に向けての財源等を調整する施設。

施設名		方向性	備考
4	★伊興保育園	更新	老朽化による改築工事の実施に向けて、実施手法やスケジュール等を調整する。
6	★いりや第一保育園	更新	併設の都住舎人町アパートの改修計画等に合わせて、工事内容・時期等を調整する。 いりや第一保育園といりや第二保育園の統合も視野に入れ検討。
7	★いりや第二保育園	更新	
8	★梅田保育園	更新	老朽化による改築工事の実施に向けて、実施手法やスケジュール等を調整する。
9	★大谷田第一保育園	更新	老朽化による改築工事の実施に向けて、実施手法やスケジュール等を調整する。
13	★上沼田保育園	長寿命化	都住江北四丁目アパートの建替えに合せ、老朽化した園舎の建替えを実施済み。今後は、計画修繕により長寿命化を図る。
19	★新田わかば保育園	更新	老朽化による改築工事の実施に向けて、実施手法やスケジュール等を調整する。
23	★千住あずま保育園	更新	老朽化による改築工事の実施に向けて、実施手法やスケジュール等を調整する。
24	★第三上沼田保育園	更新	併設の都住上沼田第3アパートの改修計画等に合せ、創出用地での建替えを検討。実施手法やスケジュール等を調整する。
28	★中央本町保育園	更新	老朽化による改築工事の実施に向けて、実施手法やスケジュール等を調整する。
29	★中島根保育園	更新	老朽化による改築工事の実施に向けて、実施手法やスケジュール等を調整する。
31	★花畑桑袋保育園	更新	併設の都住花畑第4アパートの改修計画等に合せ、創出用地での建替えを検討。実施手法やスケジュール等を調整する。
32	★東綾瀬保育園	更新	老朽化による改築工事の実施に向けて、実施手法やスケジュール等を調整する。
36	★保木間保育園	更新	老朽化による改築工事の実施に向けて、実施手法やスケジュール等を調整する。
39	★緑町保育園	更新	老朽化による改築工事の実施に向けて、実施手法やスケジュール等を調整する。
41	★本木保育園	更新	老朽化による改築工事の実施に向けて、実施手法やスケジュール等を調整する。
45	★おおやたこども園	更新	老朽化による改築工事の実施に向けて、実施手法やスケジュール等を調整する。

（5）今後「方向性」を **検討** する施設

今後、大規模改修や更新時期を迎え、下記に示した時期を目安に方向性を検討する施設。

方向性 検討	令和6年度まで	令和10年度まで	令和14年度まで	令和18年度まで
実施 予定	第2期前半	第2期後半	第3期前半	第3期後半
	令和7年～令和10年度	令和11年～令和14年度	令和15年～令和18年度	令和19年～令和22年度
対象 施設	3 あやせ保育園 11 加賀保育園 12 北保木間保育園 17 新田さくら保育園 33 東花畑保育園 37 南保木間保育園 42 本木東保育園 48 元宿こども園 第一園舎 49 元宿こども園 第二園舎	1 青井保育園 2 青井おひさま保育園 5 伊興大境保育園 14 五反野保育園 16 新田おひさま保育園 20 水神橋保育園 25 竹の塚保育園 27 辰沼保育園 34 東保木間保育園 38 宮城保育園 40 六木保育園 43 谷在家保育園 47 鹿浜こども園 第二園舎	15 さつき保育園 21 せきや保育園 30 西保木間保育園 44 やよい保育園	10 興本保育園 26 竹の塚北保育園 35 平野保育園 46 鹿浜こども園 第一園舎

1 1

学童保育室

（1）施設類型別の取組み方針

- ・ 毎年度策定する「足立区学童保育室整備計画」に合わせて施設適正量を確保する。
- ・ 小学校の更新等に合わせて、学校内への学童保育室（指定管理者）の整備を検討する。
- ・ 学童需要の動向に応じて、民設による単独学童を整備する。
- ・ 施設整備にあたっては、将来の学童需要に応じて転用等が行いやすい仕様を設定する。
- ・ 大規模改修等にあたっては、可能な限り事業継続しながら工事を行うよう検討する。

（2）施設の一覧

基本情報						運営形態	所有
No	施設名 (五十音順)	所在地	延床 面積 (㎡)	建築 年度	複合・併設情報 (主たる関連施設名)		
1	青井学童保育室	青井5-11-40-101	59	1980	青井住区センター	住区委託	借上げ
2	あおそら学童保育室	六町3-3-11	114	2014	★ 加平小学校	住区委託	区
3	足立学童保育室	足立3-11-5	63	2015	★ 足立小学校	指定管理	区
4	綾瀬学童保育室	綾瀬3-17-9	53	1986	綾瀬住区センター	住区委託	区
5	伊興学童保育室	伊興5-22-13	57	1984	伊興住区センター	住区委託	区
6	入谷学童保育室	舎人6-12-4-101	99	1976	入谷住区センター	住区委託	使用許可
7	梅島学童保育室	梅島2-14-5	59	1980	梅島住区センター	住区委託	区
8	梅田学童保育室	梅田6-26-1	54	1979	梅田住区センター	住区委託	区
9	桜花学童保育室	花畑6-4-16	82	2013	桜花住区センター	住区委託	区
10	扇学童保育室	扇1-47-38	54	1983	扇住区センター	住区委託	区
11	大谷田学童保育室	大谷田1-1-2-101	85	1977	大谷田住区センター	住区委託	区分所有
12	大谷田谷中学学童保育室	大谷田4-16-6	58	1989	大谷田谷中住区センター	住区委託	区

基本情報						運営形態	所有
No	施設名 (五十音順)	所在地	延床 面積 (㎡)	建築 年度	複合・併設情報 (主たる関連施設名)		
13	興本学童保育室	本木東町 17-10	45	1987	興本住区センター	住区委託	区
14	興本第二学童保育室	本木東町 17-10	41	1987	興本住区センター	住区委託	区
15	押皿谷学童保育室	鹿浜 8-27-15	79	1995	押皿谷住区センター	住区委託	区
16	加賀学童保育室	加賀 2-31-6-101	54	1981	加賀住区センター	住区委託	使用許可
17	加平学童保育室	加平 1-10-6	55	1986	加平住区センター	住区委託	区
18	亀田学童保育室 [1組]	西新井栄町 1-1-1	63	2004	★ 亀田小学校	指定管理	区
19	亀田学童保育室 [2組]	西新井栄町 1-1-1	181	2013	★ 亀田小学校	指定管理	区
20	亀田学童保育室 [3組]	西新井栄町 1-1-1	91	2013	★ 亀田小学校	指定管理	区
21	くすの木学童保育室	平野 3-6-3	84	1977	★ 平野小学校	住区委託	区
22	栗島学童保育室	中央本町 4-5-2	77	2016	栗島住区センター	住区委託	区
23	栗原北学童保育室	栗原 4-19-15	131	1978	栗原北住区センター	住区委託	区
24	栗原北第二学童保育室	栗原 4-19-15	54	1978	栗原北住区センター	住区委託	区
25	弘道学童保育室	弘道 2-16-1-101	54	1982	弘道住区センター	住区委託	使用許可
26	江南学童保育室	小台 2-4-18	83	2017	江南住区センター	住区委託	区
27	江北学童保育室	江北 2-8-2	50	1980	江北コミュニティセンター	住区委託	区
28	五反野学童保育室	西綾瀬 2-1-13	148	1981	五反野コミュニティセンター	住区委託	区
29	さかえっこ保育室	西新井栄町 3-1-21	141	1999	※ 西新井栄町 3丁目 児童遊園内	指定管理	区
30	さくら学童保育室 [1組]	東綾瀬 1-5-3	97	2019	★ 綾瀬小学校仮設庁 舎内[R4.3まで]	住区委託	区

第3章 個別計画【一般施設編】(学童保育室)

基本情報						運営形態	所有
No	施設名 (五十音順)	所在地	延床 面積 (㎡)	建築 年度	複合・併設情報 (主たる関連施設名)		
31	さくら学童保育室 [2組]	東綾瀬1-5-3	91	2019	★ 綾瀬小学校仮設庁 舎内[R4.3まで]	住区委託	区
32	さくらっこ 学童保育室	千住桜木1-8- 15	101	1993	★ 千寿桜小学校	住区委託	区
33	佐野学童保育室	佐野2-43-5	52	1981	佐野住区センター	住区委託	区
34	鹿浜学童保育室	鹿浜6-8-1	58	1987	鹿浜住区センター	住区委託	区
35	鹿浜西学童保育室	鹿浜2-24-1	63	1969	★ 鹿浜西小学校	直営	区
36	島根学童保育室	島根4-19-1- 101	61	1982	島根住区センター	住区委託	使用許可
37	しまねっ子 学童保育室	島根3-28-11	133	1999	★ 島根小学校	指定管理	区
38	しらすぎ学童保育室	入谷3-8-1	63	1974	★ 足立入谷小学校	住区委託	区
39	新田学童保育室	新田2-2-2	106	1997	新田住区センター	住区委託	区
40	新田学園学童保育室	新田3-34-2	115	2009	★ 新田学園	指定管理	区
41	新田学園第二 学童保育室 [1組]	新田3-30-16	249	2012	★ 新田学園	指定管理	区
42	新田学園第二 学童保育室 [2組]	新田3-30-16	130	2012	★ 新田学園	指定管理	区
43	新田学園第二 学童保育室 [3組]	新田3-30-16	130	2012	★ 新田学園	指定管理	区
44	新田西学童保育室	新田2-1-4	116	2018		指定管理	区
45	神明学童保育室	神明南2-6-19	66	1990	神明住区センター	住区委託	区
46	すばる学童保育室	大谷田4-16-6	90	1989	大谷田谷中住区セ ンター	住区委託	区
47	せきや学童保育室 [1組]	千住閼屋町16- 1	166	1965	★ 千寿第八小学校	指定管理	区
48	せきや学童保育室 [2組]	千住閼屋町16- 1	72	1965	★ 千寿第八小学校	指定管理	区

基本情報						運営形態	所有
No	施設名 (五十音順)	所在地	延床 面積 (㎡)	建築 年度	複合・併設情報 (主たる関連施設名)		
49	千寿学童保育室	千住宮元町 6-1	64	2019	★ 千寿小学校	指定管理	区
50	千住あすま 学童保育室	千住東2-21- 18	99	2016	千住あすま住区セ ンター	住区委託	区
51	千住河原町 学童保育室 [1組]	千住河原町5- 12	75	1992	千住河原町住区セ ンター	住区委託	区
52	千住河原町 学童保育室 [2組]	千住河原町5- 12	75	1992	千住河原町住区セ ンター	住区委託	区
53	千寿常東学童保育室	千住旭町10- 31	90	1962	★ 千寿常東小学校	住区委託	区
54	千住本町学童保育室	千住5-6-2	49	1985	千住本町住区セン ター	住区委託	区
55	たいよう学童保育室	弘道1-20-8	67	1965	★ 弘道第一小学校	住区委託	区
56	たけのこ学童保育室	竹の塚1-8-1	115	1967	★ 竹の塚小学校	住区委託	区
57	竹の塚学童保育室	竹の塚2-25- 17	103	1978	竹の塚地域学習セ ンター	指定管理	区
58	竹の塚六月 学童保育室	六月2-26-3- 101	51	1981	竹の塚六月住区セ ンター	住区委託	使用許可
59	たんぼぼ学童保育室	谷中5-12-1	84	1977	★ 辰沼小学校	住区委託	区
60	中央本町学童保育室	中央本町3- 15-1	48	1980	中央本町住区セン ター	住区委託	区
61	つくしんぼ 学童保育室 [1組]	梅田7-13-1	157	1968	梅田図書館	住区委託	区
62	つくしんぼ 学童保育室 [2組]	梅田7-13-1	81	1968	梅田図書館	住区委託	区
63	つぼみ学童保育室	西新井4-34-1	63	1964	★ 西新井第二小学校	指定管理	区
64	東和学童保育室	東和3-12-9	69	1981	東和住区センター	住区委託	区
65	東和学童保育室 分室 [1組]	東和3-20-22	72	2011	※ 内谷公園内	住区委託	区
66	東和学童保育室 分室 [2組]	東和3-20-22	64	2011	※ 内谷公園内	住区委託	区

第3章 個別計画【一般施設編】(学童保育室)

基本情報						運営形態	所有
No	施設名 (五十音順)	所在地	延床 面積 (㎡)	建築 年度	複合・併設情報 (主たる関連施設名)		
67	舎人学童保育室	舎人1-3-26	56	1983	舎人住区センター	住区委託	区
68	とねりこ学童保育室	舎人1-25-32	100	2002	★ 舎人小学校	住区委託	区
69	中島根学童保育室	島根2-9-22	96	2003	★ 中島根小学校	指定管理	区
70	長門学童保育室	中川2-24-2-101	51	1978	長門住区センター	住区委託	使用許可
71	なかよし学童保育室	中川4-41-27	121	2000	★ 大谷田小学校	指定管理	区
72	西綾瀬学童保育室	西綾瀬4-7-27	93	1966	★ 弘道小学校	住区委託	区
73	西新井学童保育室	西新井7-19-6	60	1981	西新井住区センター	住区委託	区
74	西新井栄町学童保育室	西新井栄町3-1-6-101	77	1999	西新井栄町住区センター	住区委託	区
75	西新井本町学童保育室	西新井本町2-30-37	53	1982	西新井本町住区センター	住区委託	区
76	西伊興学童保育室	西伊興1-12-12	94	1992	西伊興住区センター	住区委託	区
77	西伊興ほがらか学童保育室	伊興2-6-1	90	1971	★ 西伊興小学校	住区委託	区
78	にじっこ学童保育室	西新井本町4-9-27	90	2011	★ 西新井小学校	住区委託	区
79	西保木間児童館学童保育室	西保木間3-14-16-101	90	1977	洲江住区センター分館	住区委託	使用許可
80	花畑学童保育室	花畑4-16-8	85	1996	花畑住区センター	住区委託	区
81	花畑第一学童保育室	花畑1-29-1	113	1978	★ 花畑第一小学校	直営	区
82	花保学童保育室	東保木間1-25-4-101	59	1982	花保住区センター	住区委託	使用許可
83	はやぶさ学童保育室	伊興4-6-7	116	2003		住区委託	区
84	ひがし学童保育室	大谷田2-1-10	64	1979	★ 中川東小学校	住区委託	区

基本情報						運営形態	所有
No	施設名 (五十音順)	所在地	延床 面積 (㎡)	建築 年度	複合・併設情報 (主たる関連施設名)		
85	東綾瀬学童保育室	東綾瀬1-28-7	80	1988	東綾瀬住区センタ ー	住区委託	区
86	東綾瀬学童保育室分 室	東和1-17-12	99	1967	★ 北三谷小学校	住区委託	区
87	東伊興学童保育室	東伊興1-5-22	111	1994	東伊興住区センタ ー	住区委託	区
88	東栗原学童保育室	一ツ家3-20-1	134	1970	★ 東栗原小学校	指定管理	区
89	平野学童保育室	平野2-2-14	57	1987	平野住区センター	住区委託	区
90	ふたば学童保育室	千住大川町17- 1	120	2006	★ 千寿双葉小学校	住区委託	区
91	浏江学童保育室	西保木間1-2- 1-101	51	1981	浏江住区センター	住区委託	使用許可
92	浏江第一学童保育室	保木間3-27-1	104	1978	★ 浏江第一小学校	直営	区
93	浏江第一ピリープ 学童保育室	保木間3-27-1	81	1997	★ 浏江第一小学校	直営	区
94	保塚学童保育室	保塚町7-16	67	1984	保塚住区センター	住区委託	区
95	みどり学童保育室	扇3-22-1	63	1961	★ 興本小学校	直営	区
96	みどり第二 学童保育室	扇3-22-1	63	1961	★ 興本小学校	直営	区
97	南花畑学童保育室	南花畑3-14-7	53	1984	南花畑住区センタ ー	住区委託	区
98	六木学童保育室	六木3-39-5- 101	58	1981	六木住区センター	住区委託	使用許可
99	本木関原学童保育室	関原1-21-11	87	1993	本木関原住区セン ター	住区委託	区
100	やよい学童保育室	中央本町2-5- 1	97	1965	★ 弥生小学校	住区委託	区
101	ゆずりは学童保育室	西保木間4-2- 1	79	1968	★ 西保木間小学校	直営	区
102	レインボー学童保育 室	東伊興3-23-6	102	1976	東伊興住区センタ ー分館	住区委託	区

(3) 第1期に **実施** する施設

大規模改修や更新時期を迎え、既に「方向性 (P.16 参照)」を決定した施設で、第1期 (令和3年から6年度) に工事や、移転等を実施する施設。

施設名		方向性	実施内容	備考
13	興本学童保育室	長寿命化	大規模改修工事	興本住区センターに合わせて、R2年度設計、R3年度改修工事実施。
14	興本第二学童保育室	長寿命化	大規模改修工事	興本住区センターに合わせて、R2年度設計、R3年度改修工事実施。
34	鹿浜学童保育室	長寿命化	大規模改修工事	鹿浜住区センターに合わせて、R元年度設計、R2-3年度改修工事実施中。
36	島根学童保育室	長寿命化	大規模改修工事	島根住区センターに合わせて、R3年度設計、R4-5年度改修工事実施予定。
73	西新井学童保育室	その他(複合化)	合築工事・移転	西新井住区センターに合わせて、西新井区民事務所と複合化、新施設へ移転予定。
76	西伊興学童保育室	長寿命化	大規模改修工事	西伊興住区センターに合わせて、R元年度設計、R2-3年度改修工事実施中。

(4) 取組みの実施に向けて **調整** する施設

大規模改修や更新時期を迎えるにあたり、既に「方向性 (P.16 参照)」を決定した施設で、取組み内容や時期、実施に向けての財源等を調整する施設。

施設名		方向性	備考
11	大谷田学童保育室	長寿命化	大谷田住区センターに合わせて、調整する。
23	栗島北学童保育室	長寿命化	栗島北住区センターに合わせて、調整する。
24	栗原北第二学童保育室	長寿命化	栗島北住区センターに合わせて、調整する。
27	江北学童保育室	長寿命化	江北コミュニティセンターに合わせて、調整する。
60	中央本町学童保育室	長寿命化	中央本町住区センターに合わせて、調整する。
61	つくしんぼ学童保育室 [1組]	更新	梅田図書館に合わせて、調整する。
62	つくしんぼ学童保育室 [2組]	更新	梅田図書館に合わせて、調整する。

(5) 今後「方向性」を **検討** する施設

今後、大規模改修や更新時期を迎え、下記に示した時期を目安に方向性を検討する施設。

方向性 検討	令和6年度まで	令和10年度まで	令和14年度まで	令和18年度まで
実施 予定	第2期前半	第2期後半	第3期前半	第3期後半
	令和7年～令和10年度	令和11年～令和14年度	令和15年～令和18年度	令和19年～令和22年度
対象 施設	1 青井学童保育室	4 綾瀬学童保育室	9 桜花学童保育室	6 入谷学童保育室
	7 梅島学童保育室	5 伊興学童保育室	26 江南学童保育室	12 大谷田谷中学学童保育室
	8 梅田学童保育室	10 扇学童保育室	33 佐野学童保育室	22 栗島学童保育室
	15 押皿谷学童保育室	16 加賀学童保育室	45 神明学童保育室	46 すばる学童保育室
	28 五反野学童保育室	17 加平学童保育室	50 千住あずま学童保育室	94 保塚学童保育室
	39 新田学童保育室	25 弘道学童保育室	51 千住河原町学童保育室 [1組]	99 本木関原学童保育室
	54 千住本町学童保育室	57 竹の塚学童保育室	52 千住河原町学童保育室 [2組]	
	70 長門学童保育室	58 竹の塚六月学童保育室	64 東和学童保育室	
	75 西新井本町住区センター	67 舎人学童保育室	79 西保木間児童館学童保育室	
	80 花畑学童保育室	74 西新井栄町学童保育室	85 東綾瀬学童保育室	
	91 洲江学童保育室	82 花保学童保育室		
	97 南花畑学童保育室	87 東伊興学童保育室		
	98 六木学童保育室	89 平野学童保育室		
	102 レインボー学童保育室			

※ 学校内学童保育室(41施設)については、「個別計画【学校施設編】」に基づく学校改修等に合わせて検討を行う。

※ 単独学童(5施設)については、適宜、方向性の検討を行う。

12

子育てサロン

(1) 施設類型別の取組み方針

- ・ 「足立区子育てサロン整備計画」に基づき、商業施設等内子育てサロン・単独子育てサロン・児童館子育てサロンの3タイプの整備を進め、適正量を確保するとともに、多様な子育てニーズに対応する。
- ・ 施設整備にあたっては、民間の活用を含めて計画的な整備を進める。
- ・ 運営形態については、施設の形態に応じて、直営・委託・民営（補助金助成）を選択する。

(2) 施設の一覧

基本情報						運営形態	所有
No	施設名 (五十音順)	所在地	延床 面積 (㎡)	建築 年度	複合・併設情報 (主たる関連施設名)		
1	子育てサロン綾瀬	東綾瀬1-28-7	62	1988	東綾瀬住区センタ ー	直営	区
2	子育てサロン おおやた	大谷田2-1-10	60	1979	★ 中川東小学校内	直営	区
3	子育てサロン上沼田	江北4-17- 20-101	60	2010	上沼田保育園	委託	使用許可
4	子育てサロン北鹿浜	鹿浜5-27-1	70	1972	★ 北鹿浜小学校内	直営	区
5	子育てサロン関原	関原2-10-10	243	1966	地域包括支援セン ター関原	委託	区
6	子育てサロン千住	千住仲町 19-3	58	1999	千住保健センター (千住庁舎)	直営	区
7	子育てサロン千住大 橋	千住橋戸町 1- 13	130	2018	※ ボンテポルタ千住 内	委託	借上げ
8	子育てサロン竹の塚	西竹の塚1- 11-2	27	2004	竹の塚保健センタ ー	直営	区分所有
9	子育てサロン西新井	栗原1-3-1	80	1993	ギャラクシティ	指定管理	借上げ
10	子育てサロン東保木 間	東保木間2- 27-1	90	1978	総合スポーツセン ター	委託	区
11	子育てサロン六月	六月1-6-1	74	1994	特別養護老人ホー ム	直営	区
12	子育てサロン新田	新田2-1-10	民間事業者が所有建物内で事業を行っている。				
13	子育てサロンハート アイランド新田	新田3-35-31	民間事業者がUR住宅を借り上げて事業を行っている。				

(3) 第1期に **実施** する施設

大規模改修や更新時期を迎え、既に「方向性（P.16 参照）」を決定した施設で、第1期（令和3年から6年度）に工事や、移転等を実施する施設。

施設名		方向性	実施内容	備考
3	子育てサロン上沼田	その他（複合化）	移転	令和5年度以降、新規開設予定の複合施設「（仮称）江北健康づくりセンター」へ移転予定。

(4) 取組みの実施に向けて **調整** する施設

大規模改修や更新時期を迎えるにあたり、既に「方向性（P.16 参照）」を決定した施設で、取組み内容や時期、実施に向けての財源等を調整する施設。

施設名		方向性	備考
4	子育てサロン北鹿浜	更新	北鹿浜小学校に合せ調整する。
9	子育てサロン西新井	長寿命化	ギャラクシティに合せ調整する。

(5) 今後「方向性」を **検討** する施設

今後、大規模改修や更新時期を迎え、下記に示した時期を目安に方向性を検討する施設。

方向性 検討	令和6年度まで	令和10年度まで	令和14年度まで	令和18年度まで
実施 予定	第2期前半	第2期後半	第3期前半	第3期後半
	令和7年～令和10年度	令和11年～令和14年度	令和15年～令和18年度	令和19年～令和22年度
対象 施設	5 子育てサロン関原 6 子育てサロン千住 8 子育てサロン竹の塚 10 子育てサロン東保木間 11 子育てサロン六月		1 子育てサロン綾瀬 2 子育てサロンおおやた	

※ 7 子育てサロン千住大橋、12 子育てサロン新田、13 子育てサロンハートアイランド新田については、民間施設等を借上げて事業を行っているため、適宜、方向性の検討を行う。

13 こども支援センターげんき

（1）施設類型別の取組み方針

- 増加する相談件数に対応するため、効率的な支援体制の構築に向けた施設の適正配置を検討する。
- 適正な受益者負担となるように、定期的に使用料の検証及び見直しを実施する。

（2）施設の一覧

施設基本情報						運営形態	所有
No	施設名 (五十音順)	所在地	延床面積 (㎡)	建築年度	複合・併設情報 (主たる関連施設名)		
1	こども支援センターげんき	梅島3-28-8	3,127	2009		直営	区
2	こども支援センターげんき綾瀬教育相談	綾瀬1-34-7	431	1986	勤労福祉会館	直営	区
3	こども支援センターげんき竹の塚教育相談	竹の塚6-3-13	261	2015	※ 民間施設内	直営	借上げ

（3）第1期に **実施** 施設

大規模改修や更新時期を迎え、既に「方向性（P.16 参照）」を決定した施設で、第1期（令和3年から6年度）に工事や、移転等を実施する施設。

施設名	方向性	実施内容	備考
2 こども支援センターげんき綾瀬教育相談	長寿命化	大規模改修工事	勤労福祉会館の改修工事に合わせて、改修工事を実施、R2年度設計、R4年度工事実施。

（4）取組みの実施に向けて **調整** する施設

大規模改修や更新時期を迎えるにあたり、既に「方向性（P.16 参照）」を決定した施設で、取組み内容や時期、実施に向けての財源等を調整する施設。

該当施設なし

（5）今後「方向性」を **検討** する施設

今後、大規模改修や更新時期を迎え、下記に示した時期を目安に方向性を検討する施設。

方向性 検討	令和6年度まで	令和10年度まで	令和14年度まで	令和18年度まで
実施 予定	第2期前半	第2期後半	第3期前半	第3期後半
	令和7年～令和10年度	令和11年～令和14年度	令和15年～令和18年度	令和19年～令和22年度
対象 施設			1 こども支援センターげんき	

※ 3 竹の塚教育相談については、民間施設等を借上げて事業を行っているため、適宜、方向性の検討を行う。

14

保健センター

(1) 施設類型別の取組み方針

- ・ 移転後の現江北保健センターの跡地利用については、需要の高い他の行政需要への転用や、「区有地等利活用基本方針」に基づき資産の有効活用を図る。
- ・ 江北保健センターについては、大学病院を中心としたエリアデザイン計画の中で、令和5年度以降に移転を予定（(仮称)江北健康づくりセンター）。

(2) 施設の一覧

基本情報						運営形態	所有
No	施設名 (五十音順)	所在地	延床 面積 (㎡)	建築 年度	複合・併設情報 (主たる関連施設名)		
1	足立保健所	中央本町1-5-3	4,645	1986		直営	区
2	江北保健センター	西新井本町2-30-40	1,563	1982		直営	区
3	千住保健センター (千住庁舎)	千住仲町19-3	3,271	1999		直営	区
4	竹の塚保健センター	西竹の塚1-11-2	2,618	2004	※ エミエルタワー 竹の塚内	直営	区分所有
5	東部保健センター	大谷田3-11-13	644	2007		直営	区

(3) 第1期に **実施** する施設

大規模改修や更新時期を迎え、既に「方向性（P.16 参照）」を決定した施設で、第1期（令和3年から6年度）に工事や、移転等を実施する施設。

施設名		方向性	実施内容	備考
2	江北保健センター	更新	新築工事・移転	江北保健センターを含む複合施設「（仮称）江北健康づくりセンター」の新築工事に向け、R元-3年度設計。今後工事を実施し、完成後移転。

(4) 取組みの実施に向けて **調整** する施設

「大規模改修や更新時期を迎えるにあたり、既に「方向性（P.16 参照）」を決定した施設で、取組み内容や時期、実施に向けての財源等を調整する施設。

該当施設なし

(5) 今後「方向性」を **検討** する施設

今後、大規模改修や更新時期を迎え、下記に示した時期を目安に方向性を検討する施設。

方向性検討	令和6年度まで	令和10年度まで	令和14年度まで	令和18年度まで
実施予定	第2期前半	第2期後半	第3期前半	第3期後半
	令和7年～令和10年度	令和11年～令和14年度	令和15年～令和18年度	令和19年～令和22年度
対象施設	3 千住保健センター 4 竹の塚保健センター 5 東部保健センター	1 足立保健所		

15

高齢者福祉施設

(1) 施設類型別の取組み方針

- ・ 区有施設については、施設の更新時等に、可能な限り民設民営への移行を検討する。
- ・ 民営施設については、民間への貸付期間等を考慮して大規模改修等の時期を設定し、民間主体での「居ながら改修」による大規模改修等の手法を検討する。
- ・ 地域包括支援センター（全 25 か所）のうち委託法人の施設内等に設置している施設は、行政との連携性を高めるために、近隣の公共施設の新設・更新に合せ公共施設内への設置を進めていく。

(2) 施設の一覧

基本情報						運営形態	所有
No	施設名 (五十音順)	所在地	延床 面積 (㎡)	建築 年度	複合・併設情報 (主たる関連施設名)		
1	特別養護老人ホーム 扇	扇1-52-23	4,318	1992		民営	区
2	特別養護老人ホーム さの	佐野2-30- 12	5,712	1990		民営	区
3	特別養護老人ホーム 中央本町	中央本町4- 14-20	4,648	2000		民営	区
4	特別養護老人ホーム 六月	六月1-6-1	8,102	1994		民営	区
5	高齢者在宅サービス センター西綾瀬	西綾瀬3-2-1	1,023	1996	※ 都営住宅	民営	区分所有
6	高齢者在宅サービス センター西新井	西新井2-5-5	1,281	2002	※ UR住宅内	指定管理	区分所有
7	高齢者在宅サービス センター日の出	日ノ出町27- 3-101	780	1967	※ UR住宅内	民営	借上げ
8	千住西複合施設	千住中居町 10-10	424	1983		委託	区
9	西保木間複合施設 (シルバー人材センタ ー本部・北部支所)	西保木間1-8- 2	615	1984		民営	区
10	地域包括支援センタ ー関原	関原2-10- 10	1,698	1966		委託	区
11	シルバー人材 センター千住支所	千住中居町 10-10		1983	千住西複合施設	民営	区
12	シルバー人材 センター東部支所	保塚町7-16		1984	保塚地域学習センタ ー	民営	区

基本情報						運営形態	所有
No	施設名 (五十音順)	所在地	延床 面積 (㎡)	建築 年度	複合・併設情報 (主たる関連施設名)		
13	シルバー人材 センター南部支所	東綾瀬 1-28- 7		1988	東綾瀬住区センター	民営	区
14	シルバー人材 センター西部支所	関原 2-16-8	民間事業者が民間施設を借り上げて事業を行っている。				

(3) 第1期に **実施** する施設

大規模改修や更新時期を迎え、既に「方向性 (P.16 参照)」を決定した施設で、第1期 (令和3年から6年度) に工事や、移転等を実施する施設。

施設名		方向性	実施内容	備考
2	特別養護老人ホーム さの	長寿命化	大規模改修工事	民間事業者との負担金方式で事業継続をしながら、R3-6年度改修工事実施。

(4) 取組みの実施に向けて **調整** する施設

大規模改修や更新時期を迎えるにあたり、既に「方向性 (P.16 参照)」を決定した施設で、取組み内容や時期、実施に向けての財源等を調整する施設。

施設名		方向性	備考
8	千住西複合施設	修繕対応	長寿命化のための大規模改修工事は実施せず、事後保全を中心とした維持管理を行い、施設の在り方を検討する。
11	シルバー人材センター 千住支所	修繕対応	千住西複合施設に合わせて、事後保全を中心とした維持管理を行い、施設の在り方を検討する。

(5) 今後「方向性」を **検討** する施設

今後、大規模改修や更新時期を迎え、下記に示した時期を目安に方向性を検討する施設。

方向性 検討	令和6年度まで	令和10年度まで	令和14年度まで	令和18年度まで
実施 予定	第2期前半 令和7年～令和10年度	第2期後半 令和11年～令和14年度	第3期前半 令和15年～令和18年度	第3期後半 令和19年～令和22年度
対象 施設	1 特別養護老人ホーム扇 4 特別養護老人ホーム六月 10 地域包括支援センター関原	3 特別養護老人ホーム中央本町 5 高齢者在宅サービスセンター西綾瀬 6 高齢者在宅サービスセンター西新井	13 シルバー人材センター南部支所	9 西保木間複合施設 12 シルバー人材センター東部支所

※ 7 高齢者在宅サービスセンター日の出、14 シルバー人材センター西部支所については、民間施設等を借上げて事業を行っているため、適宜、方向性の検討を行う。

16

障がい者福祉施設

(1) 施設類型別の取組み方針

- ・ 作業所は、老朽化の度合いに応じ計画的に維持管理・更新を進めるとともに、集約化や複合化を検討する。
- ・ 障がい者福祉施設は、施設の更新時に、可能な限り民設民営への移行を検討する。
- ・ 大規模改修時は、可能な限り事業継続しながら工事を行うよう検討する。

(2) 施設の一覧

基本情報						運営形態	所有
No	施設名 (五十音順)	所在地	延床 面積 (㎡)	建築 年度	複合・併設情報 (主たる関連施設名)		
1	綾瀬福祉園	東綾瀬1-26-2	794	1992	東部福祉課	指定管理	区
2	梅田作業所	梅田5-27-11	181	1964		民営	区
3	大谷田障がい福祉施設	大谷田1-44-3	1,729	1985		指定管理	区
4	江北作業所	江北6-16-2-101	346	1969	※ 都営住宅内	民営	区分所有
5	障がい福祉センターあしすと	梅島3-31-19	4,345	2002		直営	区
6	神明障がい福祉施設	神明南2-6-18	2,789	1989		民営	区
7	精神障がい者自立支援センター ふれんどりい	竹の塚6-18-4	1,200	2016		指定管理	区 ※都敷地 借上げ
8	千住作業所	千住仲町 24-2	1,386	1971		民営	区
9	竹の塚障がい福祉館	竹の塚2-25-17	1,016	1978	竹の塚地域学習センター	委託	区
10	西新井作業所	西新井2-11-4	663	1990		民営	区
11	東六月町作業所	東六月町 5-20	661	1984		民営	区
12	谷在家障がい福祉施設	谷在家3-13-1	3,208	1991		民営	区

(3) 第1期に **実施** する施設

大規模改修や更新時期を迎え、既に「方向性（P.16 参照）」を決定した施設で、第1期（令和3年から6年度）に工事や、移転等を実施する施設。

該当施設なし

(4) 取組みの実施に向けて **調整** する施設

大規模改修や更新時期を迎えるにあたり、既に「方向性（P.16 参照）」を決定した施設で、取組み内容や時期、実施に向けての財源等を調整する施設。

施設名		方向性	備考
1	綾瀬福祉園	長寿命化	綾瀬エリアの他の施設と合せ、時期や工法等を調整する。

(5) 今後「方向性」を **調整** する施設

今後、大規模改修や更新時期を迎え、下記に示した時期を目安に方向性を検討する施設。

方向性 検討	令和6年度まで	令和10年度まで	令和14年度まで	令和18年度まで
実施 予定	第2期前半	第2期後半	第3期前半	第3期後半
	令和7年～令和10年度	令和11年～令和14年度	令和15年～令和18年度	令和19年～令和22年度
対象 施設	2 梅田作業所 3 大谷田障がい福祉施設 11 東六月町作業所	8 千住作業所 9 竹の塚障がい福祉館 12 谷在家障がい福祉施設	4 江北作業所 7 精神障がい者自立支援センターふれんどりい	5 障がい福祉センターあしすと 6 神明障がい福祉施設 10 西新井作業所

17

その他保健・福祉施設

(1) 施設類型別の取組み方針

- ・ 地域の中で補完・連携できる施設や用途は、集約を図る。また、利用の少ないサービス機能は、施設規模の縮小を含めた見直しや他の用途への転用を行う。

(2) 施設の一覧

基本情報						運営形態	所有
No	施設名 (五十音順)	所在地	延床 面積 (㎡)	建築 年度	複合・併設情報 (主たる関連施設名)		
1	青井授産場	青井4-27-11	236	1963		委託	区
2	総合ボランティアセンター	日ノ出町 27-3-102	783	1967	※ UR 住宅内	指定管理	借上げ
3	西綾瀬ボランティアセンター	西綾瀬 4-5-6	282	1967		指定管理	区

(3) 第1期に **実施** する施設

大規模改修や更新時期を迎え、既に「方向性 (P.16 参照)」を決定した施設で、第1期 (令和3年から6年度) に工事や、移転等を実施する施設。

施設名	方向性	実施内容	備考
1 青井授産場	廃止等	解体工事	令和4年度廃止。施設廃止後、既存建物を解体、敷地を都へ返還する。

(4) 取組みの実施に向けて **調整** する施設

大規模改修や更新時期を迎えるにあたり、既に「方向性 (P.16 参照)」を決定した施設で、取組み内容や時期、実施に向けての財源等を調整する施設。

施設名	方向性	備考
3 西綾瀬ボランティアセンター	修繕対応	長寿命化のための大規模改修工事は実施せず、事後保全を中心とした維持管理を行う。

(5) 今後「方向性」を **検討** する施設

「2 総合ボランティアセンター」は UR 住宅を借上げて事業を行っている施設のため、適宜、方向性の検討を行う。

18

産業施設

(1) 施設類型別の取組み方針

- ・ 利用の少ないサービス機能については、他施設との集約化等、施設のさらなる有効活用を推進する。
- ・ 勤労福祉会館については、大規模改修工事期間中、休館とする予定。

(2) 施設の一覧

基本情報						運営形態	所有
No	施設名 (五十音順)	所在地	延床面積 (㎡)	建築年度	複合・併設情報 (主たる関連施設名)		
1	あだち産業センター	千住1-5-7	1,486	2005		直営 ※一部委託	区
2	勤労福祉会館	綾瀬1-34-7-102	2,462	1986	※ 民間マンション内	指定管理	区分所有
3	千住一丁目創業支援館「かがやき」	千住1-4-1	255	2006	※ 東京芸術センター内	直営	借上げ
4	まちづくり工房館	関原1-21-3	990	1993		指定管理 ※愛恵まちづくり記念館と一体	区

(3) 第1期に **実施** する施設

大規模改修や更新時期を迎え、既に「方向性 (P.16 参照)」を決定した施設で、第1期 (令和3年から6年度) に工事や、移転等を実施する施設。

施設名	方向性	実施内容	備考
2 勤労福祉会館	長寿命化	大規模改修工事	併設の民間マンションの改修工事と調整し、R2年度設計、R4年度工事実施。

(4) 取組みの実施に向けて **調整** する施設

大規模改修や更新時期を迎えるにあたり、既に「方向性 (P.16 参照)」を決定した施設で、取組み内容や時期、実施に向けての財源等を調整する施設。

該当施設なし

(5) 今後「方向性」を **検討** する施設

今後、大規模改修や更新時期を迎え、下記に示した時期を目安に方向性を検討する施設。

方向性検討	令和6年度まで	令和10年度まで	令和14年度まで	令和18年度まで
実施予定	第2期前半	第2期後半	第3期前半	第3期後半
	令和7年～令和10年度	令和11年～令和14年度	令和15年～令和18年度	令和19年～令和22年度
対象施設		1 あだち産業センター 4 まちづくり工房館		

※3 創業支援館かがやきについては、民間施設を借上げて事業を行っているため、適宜、方向性の検討を行う。

19

本庁舎

(1) 施設類型別の取組み方針

- 「本庁舎改修基本計画」に基づき、大規模改修工事を実施する。
- 北館の改修工事にあたっては、新規仮設庁舎を建設せず、ワンフロア毎の工事（分散型工事手法）を行うことで経費の削減、工事費の平準化を図る。

(2) 施設の一覧

基本情報						運営形態	所有
No	施設名 (五十音順)	所在地	延床面積 (㎡)	建築年度	複合・併設情報 (主たる関連施設名)		
1	本庁舎 (北館)	中央本町1-17-1	13,584	1985		直営	区
2	本庁舎 (南館・中央館)	中央本町1-17-1	61,630	1996		直営	区
3	本庁舎別館	梅島2-2-2	1,166	2012		直営	区

(3) 第1期に **実施** する施設

大規模改修や更新時期を迎え、既に「方向性 (P.16 参照)」を決定した施設で、第1期 (令和3年から6年度) に工事や、移転等を実施する施設。

施設名	方向性	実施内容	備考
1 本庁舎 (北館)	長寿命化	大規模改修工事	令和4~5年度設計。令和6年度工事開始。

(4) 取組みの実施に向けて **調整** する施設

大規模改修や更新時期を迎えるにあたり、既に「方向性 (P.16 参照)」を決定した施設で、取組み内容や時期、実施に向けての財源等を調整する施設。

施設名	方向性	備考
2 本庁舎 (南館・中央館)	長寿命化	財政状況を鑑みて、事業を調整する。当面は緊急的な維持保全工事を行っていく。

(5) 今後「方向性」を **検討** する施設

今後、大規模改修や更新時期を迎え、下記に示した時期を目安に方向性を検討する施設。

方向性検討	令和6年度まで	令和10年度まで	令和14年度まで	令和18年度まで
実施予定	第2期前半	第2期後半	第3期前半	第3期後半
	令和7年~令和10年度	令和11年~令和14年度	令和15年~令和18年度	令和19年~令和22年度
対象施設			3 本庁舎別館	

20

福祉事務所

(1) 施設類型別の取組み方針

- 生活保護受給世帯の推移をみながら最適な執行体制の確保に向け、担当エリア内での適正配置を検討する。

(2) 施設の一覧

基本情報						運営形態	所有
No	施設名 (五十音順)	所在地	延床 面積 (㎡)	建築 年度	複合・併設情報 (主たる関連施設名)		
1	生活保護指導課 中部第一福祉課 中部第二福祉課	中央本町 4-5-2	2,230	2016	中央本町四丁目アパ ート	直営	区
2	西部福祉課	鹿浜 8-27-15	2,582	1995		直営	区
3	千住福祉課	千住仲町 19-3	782	1999	千住保健センター (千住庁舎)	直営	区
4	東部福祉課	東綾瀬 1-26-2	2,084	1992		直営	区
5	北部福祉課	竹の塚 2-25-17	665	1978	竹の塚地域学習セン ター	直営	区

(3) 第1期に **実施** する施設

大規模改修や更新時期を迎え、既に「方向性（P.16 参照）」を決定した施設で、第1期（令和3年から6年度）に工事や、移転等を実施する施設。

施設名		方向性	実施内容	備考
4	東部福祉課	更新	新築工事・移転	区未利用地に新施設を建築、R2-3年度設計、今後新築工事を実施し、完成後移転。

(4) 取組みの実施に向けて **調整** する施設

大規模改修や更新時期を迎えるにあたり、既に「方向性（P.16 参照）」を決定した施設で、取組み内容や時期、実施に向けての財源等を調整する施設。

該当施設なし

(5) 今後「方向性」を **検討** する施設

今後、大規模改修や更新時期を迎え、下記に示した時期を目安に方向性を検討する施設。

方向性 検討	令和6年度まで	令和10年度まで	令和14年度まで	令和18年度まで
実施 予定	第2期前半	第2期後半	第3期前半	第3期後半
	令和7年～令和10年度	令和11年～令和14年度	令和15年～令和18年度	令和19年～令和22年度
対象 施設	2 西部福祉課 3 千住福祉課 5 北部福祉課			1 生活保護指導課・ 中部第一・第二福祉課

21

区民事務所

(1) 施設類型別の取組み方針

- 単独の施設については、更新時に他の施設への集約・複合化を検討する。
- コンビニでの諸証明の発行やICTの発展による窓口業務のオンライン化等、社会状況の変化に合せ、施設の利用実態を踏まえた、区民事務所の整理統合・廃止等を検討する。
- 興本区民事務所の大規模改修工事にあたっては、民間施設を借り受けることで、仮設経費の節減を図る。
- 廃止後の施設については、行政目的として需要見込みがない場合、「区有地等利活用基本方針」に基づき、資産の有効活用を促進する。

(2) 施設の一覧

基本情報						運営形態	所有
No	施設名 (五十音順)	所在地	延床 面積 (㎡)	建築 年度	複合・併設情報 (主たる関連施設名)		
1	伊興区民事務所	伊興1-24-12	388	1985		直営	区
2	梅田区民事務所	梅田7-33-1	175	1987	梅田地域学習センター	直営	区
3	興本区民事務所	本木東町 17-10	219	1987	興本住区センター	直営	区
4	江南区民事務所	小台2-4-18	174	2017	江南住区センター	直営	区
5	江北区民事務所	江北3-39-4	141	1985	江北地域学習センター	直営	区
6	佐野区民事務所	佐野2-43-5	126	1981	佐野地域学習センター	直営	区
7	鹿浜区民事務所	鹿浜6-8-1	191	1987	鹿浜地域学習センター	直営	区
8	新田区民事務所	新田2-2-2	119	1997	新田地域学習センター	直営	区
9	千住区民事務所	千住3-92	190	2003	文化芸術劇場 (シアター 1010)	直営	区分所有
10	竹の塚区民事務所	竹の塚2-25-17	213	1978	竹の塚地域学習センター	直営	区
11	舎人区民事務所	舎人1-3-26	141	1983	舎人地域学習センター	直営	区

基本情報						運営形態	所有
No	施設名 (五十音順)	所在地	延床 面積 (㎡)	建築 年度	複合・併設情報 (主たる関連施設名)		
12	中川区民事務所	中川4-43-4	978	2010		直営	区
13	西新井区民事務所	西新井1-4-17	1,412	1976		直営	区
14	花畑区民事務所	花畑4-16-8	145	1996	花畑地域学習センター	直営	区
15	東綾瀬区民事務所	東綾瀬2-3-21	266	2018		直営	区
16	保塚区民事務所	保塚町7-16	166	1984	保塚地域学習センター	直営	区

(3) 第1期に **実施** する施設

大規模改修や更新時期を迎え、既に「方向性（P.16 参照）」を決定した施設で、第1期（令和3年から6年度）に工事や、移転等を実施する施設。

施設名	方向性	実施内容	備考
3 興本区民事務所	長寿命化	大規模改修工事	興本住区センターに合せ、R2年度設計、R3年度改修工事実施。民間施設を借上げて、仮移転し、事業を継続しつつ、工事を行う。
7 鹿浜区民事務所	長寿命化	大規模改修工事	鹿浜地域学習センターに合せ、R元年度設計、R2-3年度改修工事実施中。
13 西新井区民事務所	更新	合築工事	更新にあたり西新井住区センターを複合化。R元-3年度設計、R3-4年度合築工事実施。

(4) 取組みの実施に向けて **調整** する施設

大規模改修や更新時期を迎えるにあたり、既に「方向性（P.16 参照）」を決定した施設で、取組み内容や時期、実施に向けての財源等を調整する施設。

該当施設なし

(5) 今後「方向性」を **検討** する施設

今後、大規模改修や更新時期を迎え、下記に示した時期を目安に方向性を検討する施設。

方向性 検討	令和6年度まで	令和10年度まで	令和14年度まで	令和18年度まで
実施 予定	第2期前半 令和7年～令和10年度	第2期後半 令和11年～令和14年度	第3期前半 令和15年～令和18年度	第3期後半 令和19年～令和22年度
対象 施設	8 新田区民事務所 14 花畑区民事務所	1 伊興区民事務所 2 梅田区民事務所 9 千住区民事務所 10 竹の塚区民事務所 11 舎人区民事務所 12 中川区民事務所 15 東綾瀬区民事務所	4 江南区民事務所 5 江北区民事務所 6 佐野区民事務所	16 保塚区民事務所

22

環境関連施設

（1）施設類型別の取組み方針

- 足立区リサイクルセンターあだち再生館は、移転や廃止、他の施設との複合化も視野に入れて環境分野の啓発拠点の在り方を検討する。他の施設を更新・複合化する際の仮施設としての活用や他用途への転換など有効な資産活用を推進する。
- 足立清掃事務所及び曙分室は、区内清掃事業の拠点として活用する。
- 足立清掃事務所は大規模改修に合わせて、環境啓発拠点機能や災害時資機材備蓄機能を検討する。
- 旧足立清掃事務所伊興分室については、建物解体後、民営の障がい者福祉施設用地として貸付することで、資産の有効活用を図る。

（2）施設の一覧

基本情報						運営形態	所有
No	施設名 (五十音順)	所在地	延床 面積 (㎡)	建築 年度	複合・併設情報 (主たる関連施設名)		
1	足立区リサイクル センターあだち再生館	中央本町2- 9-1	1,433	1997		委託	区
2	足立清掃事務所	東伊興3- 23-9	3,575	1975		直営	区
3	足立清掃事務所 曙分室	千住曙町 37-28	1,167	1988		直営	区
4	足立清掃事務所 伊興分室※廃止施設	東伊興1-6- 12	1,692	1974		—	区

(3) 第1期に **実施** する施設

大規模改修や更新時期を迎え、既に「方向性（P.16 参照）」を決定した施設で、第1期（令和3年から6年度）に工事や、移転等を実施する施設。

施設名		方向性	実施内容	備考
4	足立清掃事務所伊興分室 ※廃止施設	廃止等	解体工事	R2年度設計、R3年度解体工事実施。解体後、障がい福祉施設（民設民営）用地として貸付。民間活力を活用し、資産の有効活用を図る

(4) 取組みの実施に向けて **調整** する施設

大規模改修や更新時期を迎えるにあたり、既に「方向性（P.16 参照）」を決定した施設で、取組み内容や時期、実施に向けての財源等を調整する施設。

施設名		方向性	備考
2	足立清掃事務所	長寿命化	清掃事業を継続しながら、長寿命化に向けた工事を実施するために、必要に応じ併設の清掃工場と協議を行い、工事内容や時期、財源等を調整する。

(5) 今後「方向性」を **検討** する施設

今後、大規模改修や更新時期を迎え、下記に示した時期を目安に方向性を検討する施設。

方向性 検討	令和6年度まで	令和10年度まで	令和14年度まで	令和18年度まで
実施 予定	第2期前半	第2期後半	第3期前半	第3期後半
	令和7年～令和10年度	令和11年～令和14年度	令和15年～令和18年度	令和19年～令和22年度
対象 施設	1 足立区リサイクルセンターあだち再生館		3 足立清掃事務所 曙分室	

23

災害備蓄倉庫・水防倉庫

(1) 施設類型別の取組み方針

- 災害時の支援物資の集積場としての活用を目的とした災害備蓄倉庫の協定締結等、倉庫事業者との連携を推進する。
- 災害備蓄倉庫については、足立区全体の備蓄倉庫の在り方を検討する。
- 保全対象施設については、長寿命化計画や更新計画を策定し、計画保全により適正な維持管理を進める。
- 災害備蓄倉庫については、施設の更新・新設及び運営にあたり、民間の資金、経営能力及び技術的能力を活用することで、歳出の削減や財源の確保を目指し、区の財政負担の軽減を図る。

(2) 施設の一覧

基本情報						運営形態	所有
No	施設名 (五十音順)	所在地	延床 面積 (㎡)	建築 年度	複合・併設情報 (主たる関連施設名)		
1	大谷田災害備蓄倉庫	大谷田 1-1-1	314	1997	※ UR住宅内	直営	区分所有
2	興本災害備蓄倉庫	興野 1-1-10	642	1986		直営	区
3	千住桜木災害備蓄倉庫	千住桜木 2-17-4	405	1980		直営	区
4	第二舎人災害備蓄倉庫	舎人 6-10-11-104	900	1976	※ 都営住宅内	直営	区分所有
5	舎人災害備蓄倉庫	入谷 6-2-11	430	1977	※ 民間施設内	直営	借上げ
6	保木間災害備蓄倉庫	保木間 3-33-1	689	1992		直営	区
7	梅島災害備蓄倉庫	梅田 7-35-1	100	2000	梅島小学校	直営	区
8	梅島資機材置場	梅島 1-30-20	303	2008		直営	区
9	鹿浜災害備蓄倉庫	鹿浜 2-24-3	147	1974		直営	区
10	島根災害備蓄倉庫	島根 3-28-11	100	2001	島根小学校	直営	区
11	神明南材料置場	神明南 2-14-5	983	1992		直営	区
12	中央本町水防倉庫 資機材置場	中央本町 1-15	176	2007		直営	区

基本情報						運営形態	所有
No	施設名 (五十音順)	所在地	延床 面積 (㎡)	建築 年度	複合・併設情報 (主たる関連施設名)		
13	西新井六丁目 資材置場（倉庫）	西新井 6-29- 6	238	1992		直営	区
14	花畑水防倉庫	花畑 3-16	99	2019		直営	区

(3) 第1期に **実施** する施設

大規模改修や更新時期を迎え、既に「方向性（P.16 参照）」を決定した施設で、第1期（令和3年から6年度）に工事や、移転等を実施する施設。

該当施設なし

(4) 取組みの実施に向けて **調整** する施設

大規模改修や更新時期を迎えるにあたり、既に「方向性（P.16 参照）」を決定した施設で、取組み内容や時期、実施に向けての財源等を調整する施設。

該当施設なし

(5) 今後「方向性」を **検討** する施設

今後、大規模改修や更新時期を迎え、下記に示した時期を目安に方向性を検討する施設。

方向性 検討	令和6年度まで	令和10年度まで	令和14年度まで	令和18年度まで
実施 予定	第2期前半 令和7年～令和10年度	第2期後半 令和11年～令和14年度	第3期前半 令和15年～令和18年度	第3期後半 令和19年～令和22年度
対象 施設	2 興本災害備蓄倉庫	1 大谷田災害備蓄倉庫 4 第二舎人災害備蓄倉庫	3 千住桜木災害備蓄倉庫	6 保木間災害備蓄倉庫

※ 上記以外の災害備蓄倉庫・水防倉庫については、適宜、方向性の検討を行う。

24

駐車場・駐輪場・自転車移送所

(1) 施設類型別の取組み方針

- ・ 将来需要や民間駐輪場の動向を踏まえた施設の改修計画を検討する。
- ・ 適正な受益者負担となるように、定期的に使用料の検証及び見直しを実施する。

(2) 施設の一覧

基本情報						運営形態	所有
No	施設名 (五十音順)	所在地	延床 面積 (㎡)	建築 年度	複合・併設情報 (主たる関連施設名)		
1	青井駅 自転車駐車場	青井3-24-1	2,713	2005		委託	区
2	北千住駅西口 駐車場	千住旭町 42-2	5,970	1988	※ 北千住ルミネ内	管理協定	区分所有
3	北千住北 自転車駐車場	千住旭町 42-2	1,238	1989	※ 北千住ルミネ内	管理協定	区分所有
4	北千住西口 自転車駐車場	千住旭町 42-2	394	1989	北千住駅西口 駐車場	管理協定	区分所有
5	北千住南 自転車駐車場	千住旭町 42-3	1,425	2005		委託	区
6	サイクルパーク綾瀬 自転車駐車場	綾瀬3-9-6	642	1994		委託	区
7	竹ノ塚駅西口 公共駐車場	西竹の塚1- 11-2	4,913	2004	※ エミエルタワー内	指定管理	区分所有
8	竹の塚東 A 棟 自転車駐車場	竹の塚6-16-9 先	1,636	1984		委託	区
9	竹の塚東 B 棟 自転車駐車場	竹の塚6-16-9 先	1,383	1984		委託	区
10	竹の塚南 自転車駐車場	西竹の塚1- 14-5	761	1999		委託	区
11	足立小台駅 自転車駐車場	小台 1-20-1	8	2007		委託	—
12	綾瀬北自転車駐車場	綾瀬 3-22-14	7	1995		委託	—
13	綾瀬西自転車駐車場	綾瀬 4-1-11	-	-		委託	—
14	綾瀬南自転車駐車場	綾瀬 2-25-4 先	8	2017		委託	—

基本情報						運営形態	所有
No	施設名 (五十音順)	所在地	延床 面積 (㎡)	建築 年度	複合・併設情報 (主たる関連施設名)		
15	扇移送所	扇 1-1 先	15	2007		委託	—
16	扇大橋駅下 自転車駐車場	扇 2-25 先	-	-		委託	—
17	扇大橋駅東 自転車駐車場	扇 1-21-11	10	2007		委託	—
18	北綾瀬移送所	谷中 1-8-10	11	1983		委託	—
19	北綾瀬北 自転車駐車場 (暫定)	谷中 4-4-9 (谷中 4-7-5)	12.15 (-)	2020 (-)		委託	—
20	北綾瀬南 自転車駐車場	谷中 2-3-7	-	-		委託	—
21	江北駅西第2 自転車駐車場	江北 4-30 先	-	-		委託	—
22	江北駅東 自転車駐車場	西新井本町 2- 32-17	5	2007		委託	—
23	江北二丁目 自転車駐車場	江北 2-8-17 先	-	-		委託	—
24	江北二丁目北 自転車駐車場	江北 2-43-10 先	-	-		委託	—
25	江北陸橋下 自転車駐車場	江北 6-1 先	-	-		委託	—
26	高野駅西 自転車駐車場	扇 2-38	-	-		委託	—
27	高野駅東 自転車駐車場	扇 3-4-12	10	2007		委託	—
28	五反野北 自転車駐車場	足立 4-17-25 先	-	-		委託	—
29	鹿浜二丁目 自転車駐車場	鹿浜 2-24-2	-	-		委託	—
30	神明一丁目 自転車駐車場	神明 1-11・ 12 先	-	-		町会	—
31	神明南自転車駐車場	神明南 1-18	-	-		町会	—
32	関屋自転車駐車場	千住曙町 42-1	69	1983		委託	—

基本情報						運営形態	所有
No	施設名 (五十音順)	所在地	延床 面積 (㎡)	建築 年度	複合・併設情報 (主たる関連施設名)		
33	千住大橋 自転車駐車場	千住橋戸町 107-1	10	2016		委託	—
34	大師前自転車駐車場	西新井 1-16- 15	9	2003		委託	—
35	竹の塚移送所	東伊興 3-18-7	11	1983		委託	—
36	竹の塚西 自転車駐車場	西竹の塚 2- 12-2	17	2002		委託	—
37	中央本町移送所	足立 4-16-19 先	11	1983		委託	—
38	椿二丁目 自転車駐車場	椿 2-21-1 先	-	-		委託	—
39	舎人駅東第 1 自転車駐車場	舎人 1-15-5	-	-		委託	—
40	舎人駅東第 2 自転車駐車場	入谷 1-6-11	-	-		委託	—
41	舎人公園 自転車駐車場	皿沼 3-33-62	-	-		委託	—
42	舎人公園駅下 自転車駐車場	舎人公園 1-10	-	-		委託	—
43	舎人公園東 自転車駐車場	古千谷 1 丁目	-	-		委託	—
44	西新井自転車駐車場	梅田 8-14 先	-	-		委託	—
45	西新井栄町 自転車駐車場	西新井栄町 1- 13-19	-	-		委託	—
46	西新井大師西駅第 1 自転車駐車場	江北 6-30-23	-	-		委託	—
47	西新井大師西駅第 2 自転車駐車場	江北 6-30-23	-	-		委託	—
48	西新井大師西駅第 3 自転車駐車場	江北 6-30-24	-	-		委託	—
49	西新井大師西駅第 4 自転車駐車場	江北 6-10	-	-		委託	—
50	西新井大師西駅東 自転車駐車場	西新井 7-16- 11	-	-		委託	—

基本情報						運営形態	所有
No	施設名 (五十音順)	所在地	延床 面積 (㎡)	建築 年度	複合・併設情報 (主たる関連施設名)		
51	西新井西 自転車駐車場	栗原 3-1-1	-	-		委託	—
52	西新井東 自転車駐車場	栗原 1-7-5	-	-		委託	—
53	西新井南 自転車駐車場	梅島 3-28-1	3	1985		委託	—
54	西新井六丁目 自転車駐車場	西新井 6-7-8 先	-	-		委託	—
55	花畑仲組 自転車駐車場	花畑 3-38-1	-	-		町会	—
56	東綾瀬公園第 1 自転車駐車場	綾瀬 3-9	-	-		委託	—
57	東綾瀬公園第 2 自転車駐車場	綾瀬 3-14	-	-		委託	—
58	ヘルモント公園 自転車駐車場	梅島 1-33	-	-		委託	—
59	見沼代親水公園駅 自転車駐車場	舎人 5-21-26	10	2007		委託	—
60	宮城二丁目 自転車駐車場	宮城 2-4 先	-	-		委託	—
61	谷在家駅西 自転車駐車場	谷在家 3-20- 19	10	2007		委託	—
62	谷在家駅東 自転車駐車場	谷在家 1-21-3	4	2007		委託	—
63	六町駅自転車駐車場	六町 4-1-25	13	2005		委託	—

(3) 第1期に **実施** する施設

大規模改修や更新時期を迎え、既に「方向性（P.16 参照）」を決定した施設で、第1期（令和3年から6年度）に工事や、移転等を実施する施設。

施設名		方向性	実施内容	備考
2	北千住駅西口駐車場	長寿命化	大規模改修工事	令和元年から令和7年度まで併設の北千住ルミネと負担金方式で、設備更新・改修工事を実施中。

(4) 取組みの実施に向けて **調整** する施設

大規模改修や更新時期を迎えるにあたり、既に「方向性（P.16 参照）」を決定した施設で、取組み内容や時期、実施に向けての財源等を調整する施設。

施設名		方向性	備考
5	北千住南自転車駐車場	長寿命化	長寿命化のための大規模改修工事実施に向けて、時期や工法、財源等を調整する。

(5) 今後「方向性」を **検討** する施設

今後、大規模改修や更新時期を迎え、下記に示した時期を目安に方向性を検討する施設。

方向性検討	令和6年度まで	令和10年度まで	令和14年度まで	令和18年度まで
実施予定	第2期前半	第2期後半	第3期前半	第3期後半
	令和7年～令和10年度	令和11年～令和14年度	令和15年～令和18年度	令和19年～令和22年度
対象施設	3 北千住北自転車駐車場 4 北千住西口自転車駐車場 8 竹の塚東A棟自転車駐車場 9 竹の塚東B棟自転車駐車場 10 竹の塚南自転車駐車場	1 青井駅自転車駐車場 7 竹ノ塚駅西口公共駐車場		6 サイクルパーク綾瀬自転車駐車場

※ 上記以外の駐輪場等については、駐輪場の修繕計画に基づき必要な修繕を行い、適宜、方向性の検討を行う。

書 名：足立区公共施設等総合管理計画 一般施設の個別計画

発行年月日：令和3年3月

発行：足立区資産管理部施設管理計画担当課

東京都足立区中央本町1-17-1

TEL：03-3880-5946

E-mail：shisan@city.adachi.tokyo.jp

印 刷：三菱UFJリサーチ&コンサルティング株式会社

BEYOND COVID-19

あだち
から
ふみだそう。
新たな一歩を。