

総務委員会情報連絡

令和4年8月17日

| 情報連絡事項 | 頁 |
|---------------------------------|---|
| 1 区内刑法犯認知件数と今後の予定について | 2 |

【参考】《災害・オウム対策調査特別委員会報告事項》

※資料は、災害・オウム対策調査特別委員会（危機管理部）の報告資料にあり

- 1 水防体制推進の検討状況について
- 2 緊急災害対策本部員の対応能力向上に向けた取り組みについて
- 3 【追加】防災無線テレホン案内（テレドーム）のサービス提供終了について

(危機管理部)

総務委員会情報連絡

令和4年8月17日

| | | | | | |
|--------------------|--|------------|-------------|-------------|-----------------------|
| 件名 | 区内刑法犯認知件数と今後の予定について | | | | |
| 所管部課名 | 危機管理部 危機管理課、犯罪抑止担当課 | | | | |
| 内容 | 1 令和4年（6月）の刑法犯認知件数 （1）区内の状況 | | | | |
| | | 6月中 | 4年累計 | 前年同期比 | 足立区の罪種別順 (4年累計・降順) |
| | 合計 | 299 | 1747 | +188 | 2位 |
| | 凶悪犯 | 5 | 16 | +5 | 3位 |
| | 粗暴犯 | 25 | 172 | +25 | 3位 |
| | 侵入窃盗 | 10 | 94 | +38 | 1位 |
| | 非侵入窃盗 | 190 | 1071 | +91 | 3位 |
| | 自転車(内数) | 88 | 469 | +73 | 4位 |
| | その他 | 69 | 394 | +29 | 6位 |
| | 【目標値への指標：令和4年刑法犯認知件数 2,999件】 | | | | |
| 目標値への指標 | | 6月結果 | 指標との差 | | |
| 累計（6月） | 1494件以下 | 1747件 | +253件 | | |
| 単月 | 249件以下 | 299件 | +50件 | | |
| （2）区内警察署別状況 | | | | | |
| | 足立区全体 | 千住署 | 西新井署 | 竹の塚署 | 綾瀬署 |
| 6月単月 | 299 | 39 | 102 | 75 | 83 |
| 令和4年 | 1747 | 259 | 577 | 449 | 462 |
| 令和3年 | 1559 | 229 | 556 | 305 | 469 |
| 増減 | +188 | +30 | +21 | +144 | -7 |
| 増減比 | +12.1% | +13.1% | +3.8% | +47.2% | -1.5% |

(3) 23区比較

| | 最下位 | 2位 | 3位 | 4位 | 5位 | 6位 | 7位 | 8位 |
|----------------|-------------------------|--|--------------------------|--|--------------------------|-------------------------|-------------------------|-------------------------|
| 全刑法犯 (昨年同月) | 新宿区 2310件 (2196件) | 足立区 1747件 (1559件) | 世田谷区 1695件 (1999件) | 大田区 1684件 (1681件) | 江戸川区 1583件 (1575件) | 渋谷区 1448件 (1483件) | 豊島区 1439件 (1566件) | 練馬区 1386件 (1429件) |
| | | 563 | 52 | 11 | 101 | 135 | 9 | 53 |
| 自転車盗 (昨年同月) | 世田谷区 583件 (687件) | 練馬区 521件 (517件) | 大田区 515件 (546件) | 足立区 469件 (396件) | 江戸川区 459件 (517件) | 新宿区 401件 (430件) | 中野区 388件 (276件) | 板橋区 351件 (366件) |
| | | 62 | 6 | 46 | 10 | 58 | 13 | 37 |

※順位間の数値については、左右順位との差

(4) 分析概要

総件数：1747件、前年比：+188件、増減率：+12.1%

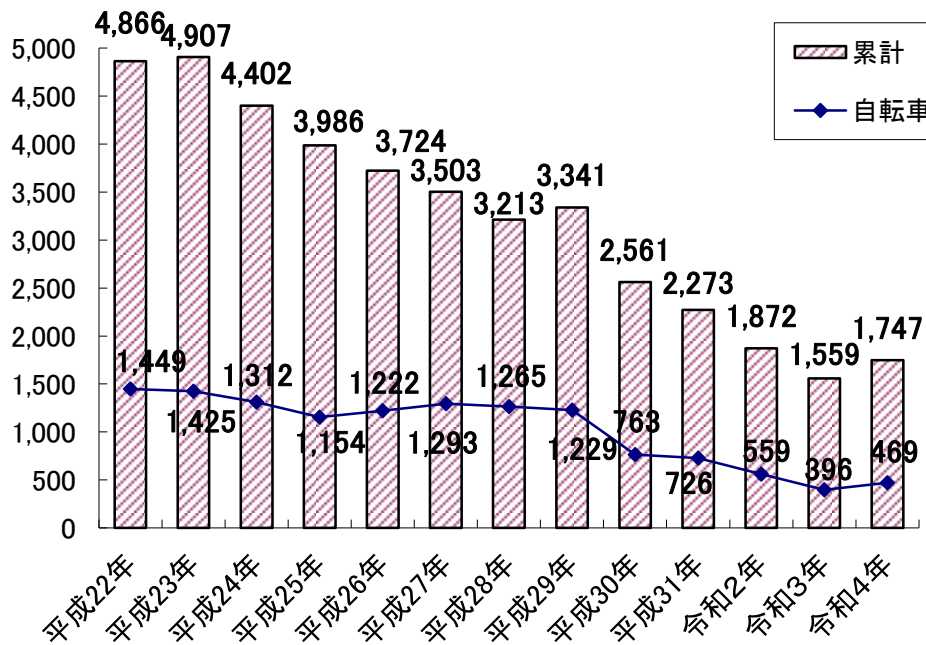
最下位（新宿区）との差 563件

人口比：上位12位、面積比：上位8位

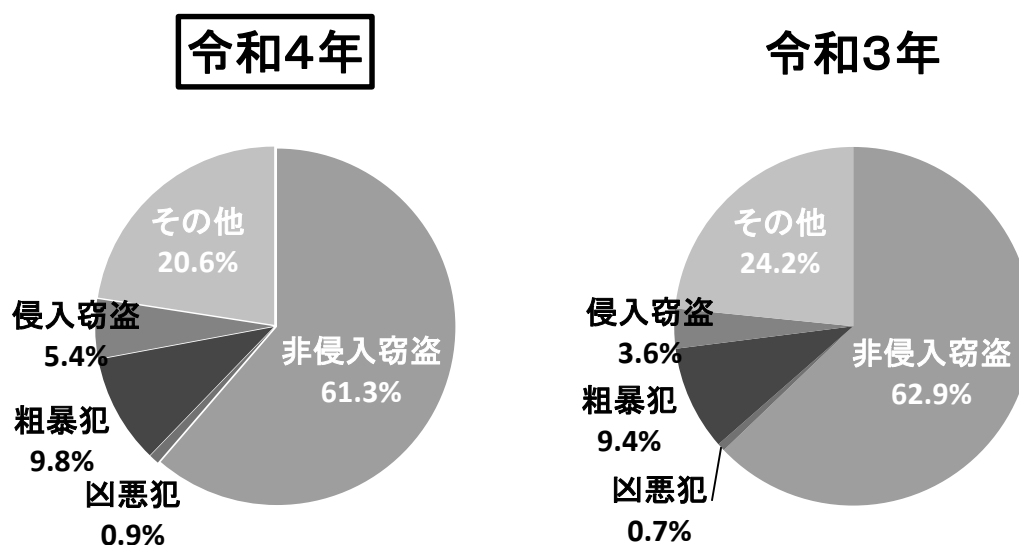
自転車盗：469件、前年比：+73件、増減率：+18.4%

刑法犯認知件数に占める割合：26.8%（令和4年5月末26.3%）

(5) 刑法犯認知件数（6月末）に占める自転車盗難件数



(6) 刑法犯認知件数（6月末）における罪種別割合（小数点第一位まで表示）



(7) 特殊詐欺被害の認知状況

ア 都内の被害認知状況

6月末 件数 1432件（前年同期比 -329件）
 被害額 約27億471万円（前年同期比 約-8億2,939万円）

イ 足立区内の被害認知状況

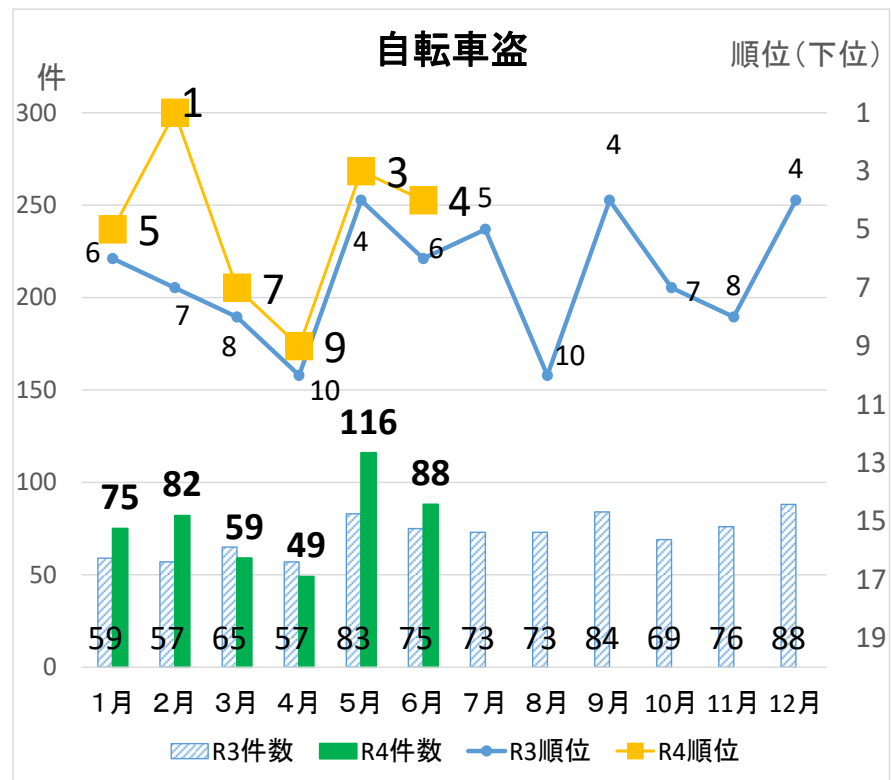
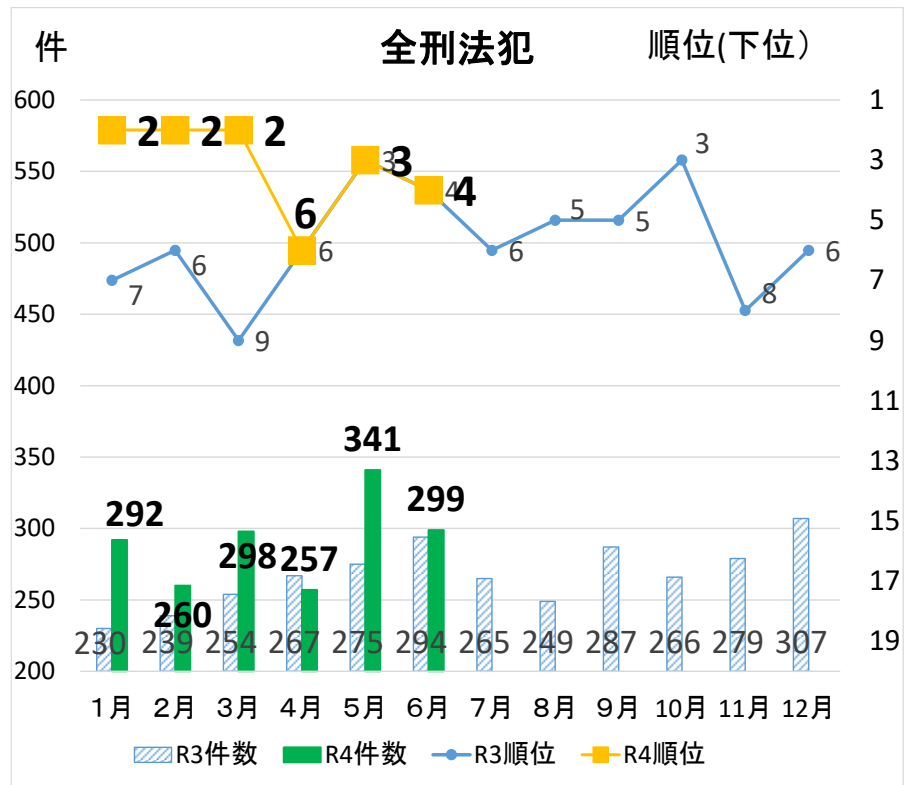
6月末 件数 48件（前年同期比 +7件）
 被害額 約5,692万円（前年同期比 約-1,642万円）

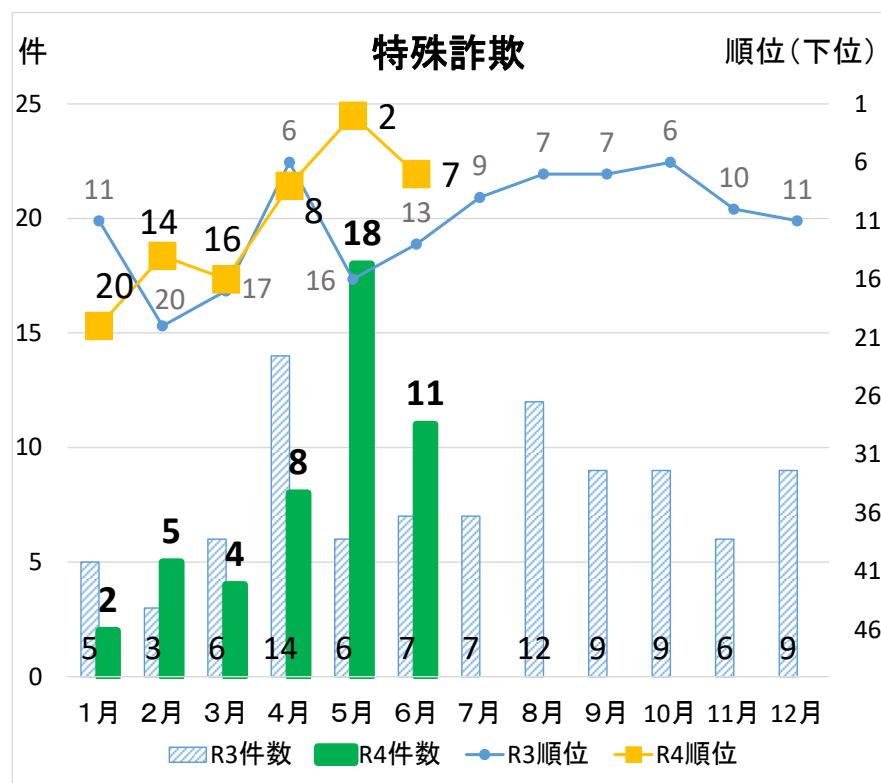
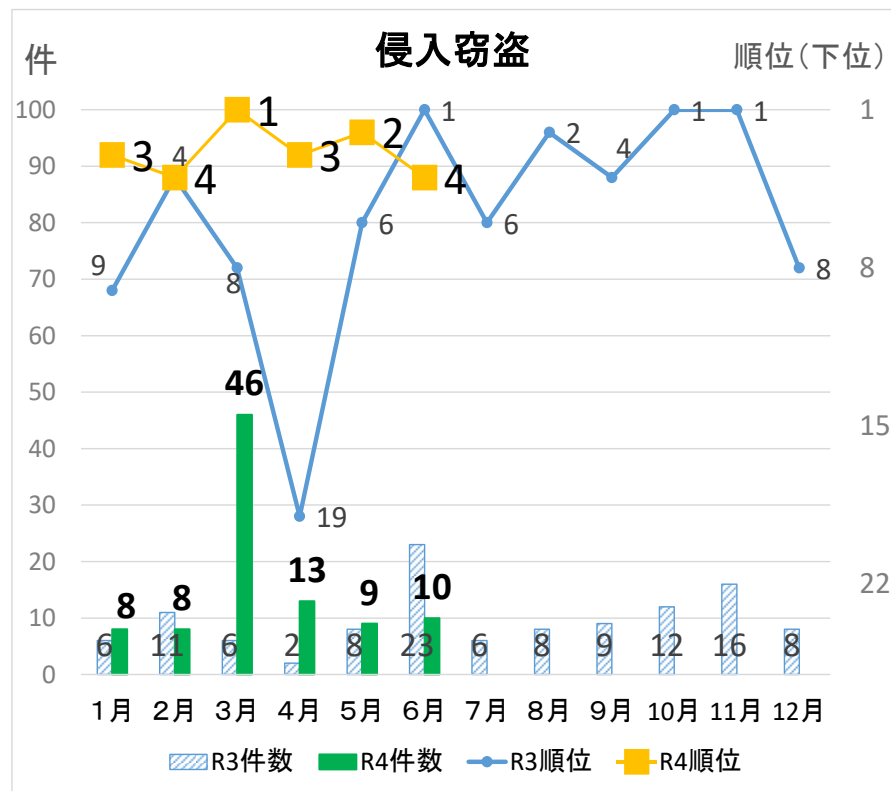
○内訳

| | 足立区全体 | 千住署 | 西新井署 | 竹の塚署 | 綾瀬署 |
|--------|--------------|-------|-------|-------|-----|
| 発生件数 | 48 | 7 | 22 | 12 | 7 |
| オレオレ詐欺 | 10 | 1 | 8 | 1 | 0 |
| 預貯金詐欺 | 25 | 3 | 9 | 7 | 6 |
| 架空請求詐欺 | 3 | 1 | 1 | 0 | 1 |
| 融資保証 | 0 | 0 | 0 | 0 | 0 |
| 還付金 | 7 | 1 | 3 | 3 | 0 |
| 詐欺盗 | 3 | 1 | 1 | 1 | 0 |
| その他 | 0 | 0 | 0 | 0 | 0 |
| 被害額 | 5,692 | 1,155 | 2,424 | 1,366 | 747 |

※被害額単位は万円

(8) 各月ごとの犯罪認知件数及び順位 (23区降順)



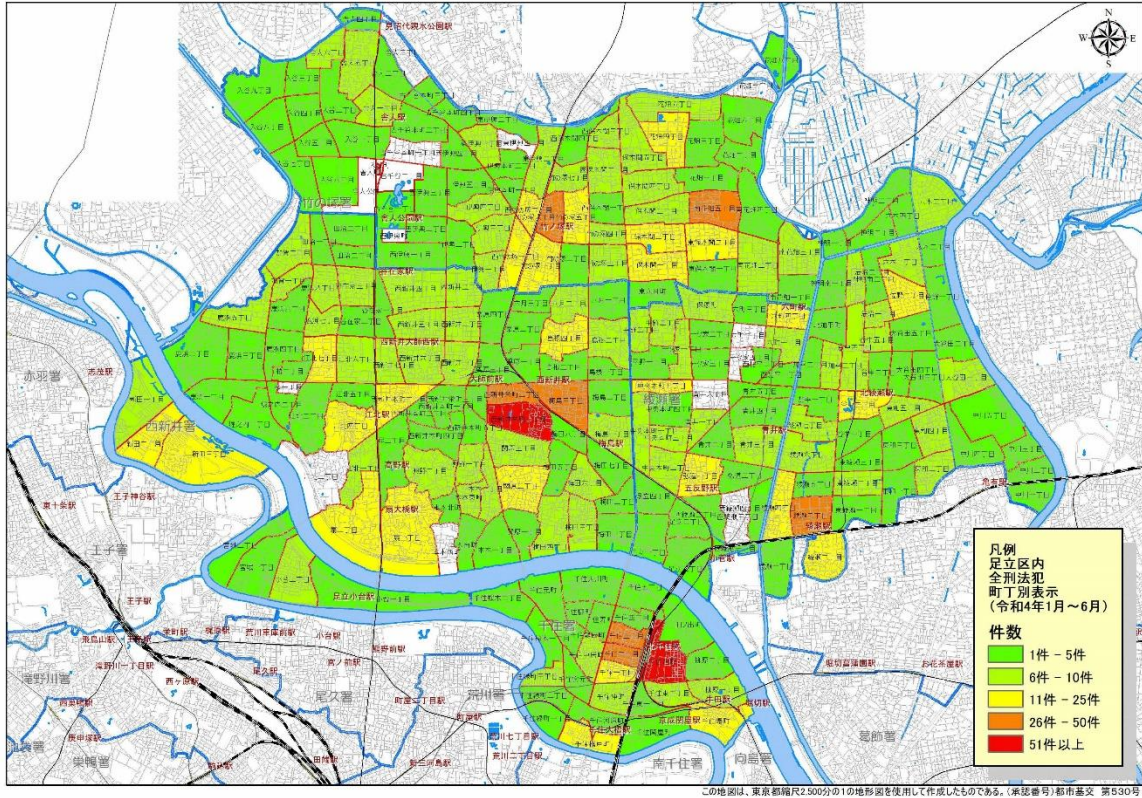


(9) 町丁別犯罪発生状況
※別紙参照

町丁別犯罪発生状況

別紙

1 令和4年足立区内全刑法犯（6月末）



2 令和4年足立区内自転車盗（6月末）

