

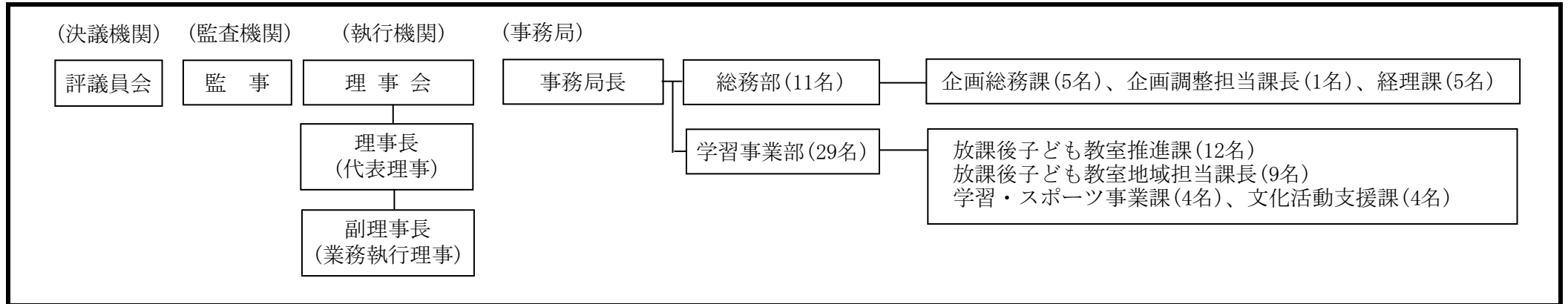
# 令和3年度 公益財団法人足立区生涯学習振興公社事業概要・収支決算説明書

## 1 概要説明

令和4年4月1日現在

名 称	公益財団法人足立区生涯学習振興公社	所 在 地	足立区千住五丁目13番5号
設 立 年 月 日 公 益 認 定	平成 5年 2月1日(平成12年4月1日名称変更) 平成21年10月1日公益財団法人	代 表 者	理 事 長 伊藤 良久
職員数(実員)	常勤26名(派遣6名 固有20名(再任用2名)) 短時間再任用2名 非常勤13名 合計41名	基 本 財 産	15 億 円

## 2 組織機構



## 3 令和3年度 経営方針と重点事項

### 【経営方針】

- 1 区民に学習、スポーツ及び文化活動の機会を提供するとともに、人材の育成や自主活動を支援する事業を行う。
- 2 公社がこれまで展開してきた区民との協働による事業や学びの成果を地域に還元する事業を進化させ、「区民・地域・団体等との協創」により生涯学習を推進する。
- 3 「第二次中期事業計画」に基づき、事業の重点化と効率化を徹底し、区の施策との連携を深め、区民サービスの向上に努める。

### 【重点事項】

- 1 あだち放課後子ども教室の安定運営及び活動の充実に取り組む。
- 2 学習・スポーツ・文化の人材育成及び活動支援に取り組む。
- 3 公益財団法人として、法令等に基づく適正な法人運営を行う。

### 【新型コロナウイルス感染症の影響を踏まえて実施した対策】

- 1 放課後子ども教室の感染症対策では、3密回避のため、対象学年の曜日分け、児童、スタッフ間の距離の確保、対面活動の一部制限等を行い、マスク着用、手洗いの徹底、定期的な換気、共有箇所の消毒も継続して実施した。
- 2 文化事業のコンサートは有観客での開催を中止又は延期し、無観客による演奏動画を作成してYouTube配信を行った。

**1 あだち放課後子ども教室事業** (R3 実績値と R2 実績値の比較)

## (1) あだち放課後子ども教室の支援《区受託》

項 目	R3	R2
のべ実施日数	6,214 日	6,239 日
のべ参加児童数	205,887 人	197,996 人
活動スタッフ人数	1,117 人	1,162 人
各教室への巡回	1,871 回	1,787 回
会議・打合せ・説明会等	666 回	707 回
児童のケガ・物損等に伴う保護者対応	450 件	378 件
スタッフのケガ・物損等に伴う保険対応	5 件	4 件

- (2) スタッフ活動説明会 R3 [2 回・19 人] R2 実績値 [2 回・21 人]
- (3) 安全管理講習会(応急手当実技) R3 [52 回・666 人] R2 実績値 [49 回・664 人]
- (4) 新任安全管理講習会 R3 [3 回・53 人] R2 実績値 [3 回・36 人]
- (5) 安全管理員研修会 R3 [1 回・38 人] R2 実績値 [中止]
- (6) ブロック会議 R3 [書面開催] R2 実績値 [書面開催]
- (7) 運営委員会 R3 [中止] R2 実績値 [書面開催]
- (8) 『放課後 <sup>プラスワン</sup> + One』(放課後子ども教室における体験プログラム)
- ・放課後キッズおりがみ教室 R3 [10 回・169 人] R2 実績値 [2 回・48 人]
  - ・放課後キッズ読書支援 R3 [中止] R2 実績値 [中止]
  - ・団体連携・体験プログラム R3 [6 回・89 人] R2 実績値 [中止]
  - ・公社企画・体験プログラム R3 [11 種目] R2 実績値 [9 種目]
- (9) あだち放課後子ども教室スタッフ募集PR動画の作成、配信 R3 [作成、J:COM 放映回数 118 回] R2 実績値 [—]

## 2 文化事業 (R3 実績値と R2 実績値の比較)

(1) あだちアートリンクカフェ	R3 [2回・40人]	R2 実績値 [2回・39人]
(2) 文化団体等支援	R3 [5回・1,529人]	R2 実績値 [2回・332人]
(3) イベントコーディネート事業	R3 [4件]	R2 実績値 [2件]
(4) 楽団及び楽団友の会の運営支援、演奏活動の支援《区受託》	R3 [52回・2,919人]	R2 実績値 [31回・1,170人]
(5) 足立ジュニア吹奏楽団派遣演奏支援(楽器運搬)	R3 [1回]	R2 実績値 [中止]
(6) コンサート in ミュージアム	R3 [中止又は延期]	R2 実績値 [中止]
(7) コンサート in ミュージアム PR 動画の作成、配信	R3 [2施設作成]	R2 実績値 [2施設作成]
(8) ドラムサークル in A-Festa 2021	R3 [中止]	R2 実績値 [中止]
(9) まちかどミュージック	R3 [中止]	R2 実績値 [中止]
(10) 小学校アウトリーチコンサート	R3 [20回/8校・610人]	R2 実績値 [7回/3校・194人]
(11) 子どもの未来応援アウトリーチコンサート	R3 [2回・53人]	R2 実績値 [2回・46人]

## 3 生涯学習・スポーツ事業 (R3 実績値と R2 実績値の比較)

(1) あだち子どもサポーター支援事業	R3 [25回・310人]	R2 実績値 [16回・294人]
(2) スポーツ指導者スキルアップ講習会《区受託》	R3 [4回・106人]	R2 実績値 [8回・149人]
(3) 健康づくり・スポーツ活動支援講座	R3 [2回・63人]	R2 実績値 [2回・90人]
(4) 地域活動支援講座	R3 [1回・40人]	R2 実績値 [3回・70人]
(5) 地域学習コーディネート事業	R3 [1件]	R2 実績値 [1件]
(6) 読み語りキャラバン隊によるおはなし会	R3 [3回・84人]	R2 実績値 [2回・43人]

## 4 広報事業 (R3 実績値と R2 実績値の比較)

(1) 「公社ニュース トキメキ」での事業等情報発信	R3 [12回]	R2 実績値 [10回]
(2) 公社ホームページによる情報提供事業	R3 [アクセス数 23,174回]	R2 実績値 [アクセス数 21,036回]

5 正味財産増減計算書

I 一般正味財産増減の部

1. 経常増減の部

(1) 経常収益

公益目的事業会計・法人会計

単位：円

勘定科目	当年度	前年度	増減	内訳・増減理由
基本財産運用益				
基本財産受取利息 <1>	6,604,430	9,128,413	▲ 2,523,983	債券の満期償還による利息収入の減
基本財産運用益計 <2>	6,604,430	9,128,413	▲ 2,523,983	
特定資産運用益				
特定資産受取利息 <3>	754,420	748,605	5,815	
特定資産運用益計 <4>	754,420	748,605	5,815	
その他の固定資産運用益				
その他固定資産受取利息 <5>	52,079	60,493	▲ 8,414	
その他の固定資産運用益計 <6>	52,079	60,493	▲ 8,414	
事業収益				
受託事業収益 <7>	125,615,158	127,820,588	▲ 2,205,430	放課後子ども教室業務委託料1,100,000円の減 足立ジュニア吹奏楽団業務委託料1,080,000円の減
事業収益計 <8>	125,615,158	127,820,588	▲ 2,205,430	
受取補助金等収益				
受取区補助金 <9>	290,043,667	285,949,232	4,094,435	「公社ニュース トキメキ」が自主事業予算から補助金になったことによる増
受取補助金等収益計 <10>	290,043,667	285,949,232	4,094,435	
雑収益				
受取利息 <11>	36,080	57,448	▲ 21,368	低金利による利息収入の減
雑収益 <12>	0	35,673	▲ 35,673	
雑収益計 <13>	36,080	93,121	▲ 57,041	
経常収益計 <14>	423,105,834	423,800,452	▲ 694,618	

## (2) 経常費用

## 公益目的事業会計

単位：円

勘定科目	当年度	前年度	増減	内訳・増減理由
事業費				
役員報酬 <15>	3,573,984	3,741,605	▲ 167,621	
給料手当 <16>	150,211,031	151,828,330	▲ 1,617,299	賞与月数の減(4.60月から4.45月)
福利厚生費 <17>	37,506,052	37,461,670	44,382	
退職給付費用 <18>	14,525,391	16,278,294	▲ 1,752,903	退職手当積立金の不足額が少なかったことによる減
賃金 <19>	32,204,356	32,130,643	73,713	
会議費 <20>	20,944	26,942	▲ 5,998	外部講師との打合せが減ったことによる減
旅費交通費 <21>	123,874	128,110	▲ 4,236	
通信運搬費 <22>	835,996	811,561	24,435	新型コロナウイルスの影響により通知文書の送付が増えたことによる増
什器備品費 <23>	0	108,900	▲ 108,900	購入がなかったことによる減
消耗品費 <24>	6,605,379	7,326,079	▲ 720,700	物品購入が減ったことによる減
修繕費 <25>	112,761	308,066	▲ 195,305	楽器修繕の減
印刷製本費 <26>	266,200	734,580	▲ 468,380	放課後子ども教室印刷物の減
賃借料 <27>	724,969	790,676	▲ 65,707	施設使用料の減
保険料 <28>	1,272,940	1,512,060	▲ 239,120	放課後子ども教室の稼働日数が減ったことに伴う傷害保険及び賠償責任保険料の減
租税公課 <29>	78,000	0	78,000	消費税の納付による増
諸謝金 <30>	114,720,135	110,584,188	4,135,947	放課後子ども教室の活動時間数が増えたことによるスタッフ謝金の増
委託費 <31>	12,758,438	10,137,760	2,620,678	動画制作に関する業務委託費の増
負担金 <32>	114,900	115,700	▲ 800	
交付金 <33>	4,558,857	8,380,364	▲ 3,821,507	放課後子ども教室実行委員会管理の感染症対策費分の減
(公益) 事業費計 <34>	380,214,207	382,405,528	▲ 2,191,321	

## (2) 経常費用

## 法人会計

単位：円

勘定科目	当年度	前年度	増減	内訳・増減理由
管理費				
役員報酬 <35>	367,485	384,064	▲ 16,579	
給料手当 <36>	14,856,045	15,015,765	▲ 159,720	賞与月数の減(4.60月から4.45月)
福利厚生費 <37>	4,446,264	4,440,368	5,896	
退職給付費用 <38>	1,388,794	1,564,092	▲ 175,298	退職手当積立金の不足額が少なかったことによる減
賃金 <39>	3,185,070	3,177,781	7,289	
旅費交通費 <40>	12,270	42,604	▲ 30,334	近接地外出張がなかったことによる減
通信運搬費 <41>	2,179,329	2,183,224	▲ 3,895	
什器備品費 <42>	898,370	183,480	714,890	事務室ブラインド老朽により入れ替えたことによる増
消耗品費 <43>	834,789	866,351	▲ 31,562	消耗品購入の減
修繕費 <44>	54,350	13,100	41,250	修繕の増
光熱水費 <45>	2,041,116	2,064,706	▲ 23,590	水道・電気代の減
賃借料 <46>	2,581,820	2,456,562	125,258	コピー機新規リースによる増
減価償却費 <47>	5,167,152	5,167,152	0	
保険料 <48>	262,080	243,340	18,740	車両保険料の増
租税公課 <49>	37,200	33,005	4,195	収入印紙購入の増
諸謝金 <50>	1,608,700	1,385,500	223,200	弁護士による個人情報保護規程作成費の増
委託費 <51>	4,710,639	5,590,839	▲ 880,200	給与システム改修がなかったことによる減
負担金 <52>	178,750	191,400	▲ 12,650	研修参加の減
燃料費 <53>	147,048	125,852	21,196	燃料費値上げによる増
管理費計 <54>	44,957,271	45,129,185	▲ 171,914	

I 一般正味財産増減の部

2. 経常外増減の部

公益目的事業会計・法人会計

単位：円

(1) 経常外収益

(2) 経常外費用

勘定科目	当年度	前年度	増減
(1) 経常外収益 経常外収益計 <55>		0	0
(2) 経常外費用 経常外費用計 <56>		0	0
当期経常外増減額 <57>		0	0

一般正味財産増減の部	当年度	前年度	増減
経常収益計 <58>	423,105,834	423,800,452	▲ 694,618
経常費用計 <59>	425,171,478	427,534,713	▲ 2,363,235
経常外収益計 <60>	0	0	0
経常外費用計 <61>	0	0	0
税引前当期一般正味財産増減額 <62>	▲ 2,065,644	▲ 3,734,261	1,668,617
法人税、住民税及び事業税 <63>	0	0	0
当期一般正味財産増減額 <64>	▲ 2,065,644	▲ 3,734,261	1,668,617
一般正味財産期首残高 <65>	254,789,636	258,523,897	▲ 3,734,261
一般正味財産期末残高 <66>	252,723,992	254,789,636	▲ 2,065,644

II 指定正味財産増減の部

指定正味財産増減の部	当年度	前年度	増減
当期指定正味財産増減額 <67>	0	0	0
指定正味財産期首残高 <68>	1,500,000,000	1,500,000,000	0
指定正味財産期末残高 <69>	1,500,000,000	1,500,000,000	0

III 正味財産期末残高

正味財産期末残高 <70>	1,752,723,992	1,754,789,636	▲ 2,065,644
---------------	---------------	---------------	-------------