

# 総務委員会情報連絡

令和5年11月10日

情報連絡事項	頁
1 区内刑法犯認知件数の現状について . . . . .	2

**【参考】**《災害・オウム対策調査特別委員会報告事項》

※資料は、災害・オウム対策調査特別委員会（危機管理部）の報告資料にあり

- 1 アレフ（オウム真理教）対策について
- 2 あだち防災タイムラインリーダー制度創設に向けた取り組みについて
- 3 令和5年度足立区防災会議の開催について
- 4 熊本県人吉市長による講演及びパネルディスカッションの開催について

(危機管理部)

# 総務委員会情報連絡

令和5年11月10日

件名	区内刑法犯認知件数の現状について																																																																																		
所管部課名	危機管理部 危機管理課、犯罪抑止担当課																																																																																		
内容	<p><b>1 刑法犯認知件数の推移</b></p> <p style="text-align: center;"><b>刑法犯認知件数（年）</b></p> <p>（年間件数）</p> <table border="1"> <caption>刑法犯認知件数（年）</caption> <thead> <tr> <th>年度</th> <th>年間件数</th> </tr> </thead> <tbody> <tr><td>H13</td><td>16,843</td></tr> <tr><td>H23</td><td>10,363</td></tr> <tr><td>H24</td><td>9,141</td></tr> <tr><td>H25</td><td>8,241</td></tr> <tr><td>H26</td><td>7,561</td></tr> <tr><td>H27</td><td>6,939</td></tr> <tr><td>H28</td><td>6,519</td></tr> <tr><td>H29</td><td>6,633</td></tr> <tr><td>H30</td><td>5,230</td></tr> <tr><td>R1</td><td>4,764</td></tr> <tr><td>R2</td><td>3,693</td></tr> <tr><td>R3</td><td>3,212</td></tr> <tr><td>R4</td><td>3,664</td></tr> <tr><td>R5 9月末</td><td>3,021</td></tr> </tbody> </table> <p style="text-align: center;"><b>刑法犯認知件数 3年比</b></p> <table border="1"> <caption>刑法犯認知件数 3年比</caption> <thead> <tr> <th>月</th> <th>R3</th> <th>R4</th> <th>R5</th> </tr> </thead> <tbody> <tr><td>1月</td><td>230</td><td>292</td><td>352</td></tr> <tr><td>2月</td><td>239</td><td>260</td><td>301</td></tr> <tr><td>3月</td><td>254</td><td>298</td><td>318</td></tr> <tr><td>4月</td><td>257</td><td>257</td><td>291</td></tr> <tr><td>5月</td><td>275</td><td>341</td><td>329</td></tr> <tr><td>6月</td><td>294</td><td>299</td><td>373</td></tr> <tr><td>7月</td><td>265</td><td>285</td><td>377</td></tr> <tr><td>8月</td><td>249</td><td>324</td><td>329</td></tr> <tr><td>9月</td><td>287</td><td>324</td><td>351</td></tr> <tr><td>10月</td><td>266</td><td>342</td><td>342</td></tr> <tr><td>11月</td><td>279</td><td>352</td><td>352</td></tr> <tr><td>12月</td><td>290</td><td>290</td><td>307</td></tr> </tbody> </table> <p style="text-align: right;">9月末現在 <b>3,021件</b> 前年比 <b>+341件</b> 増加率 <b>+12.7%</b></p>	年度	年間件数	H13	16,843	H23	10,363	H24	9,141	H25	8,241	H26	7,561	H27	6,939	H28	6,519	H29	6,633	H30	5,230	R1	4,764	R2	3,693	R3	3,212	R4	3,664	R5 9月末	3,021	月	R3	R4	R5	1月	230	292	352	2月	239	260	301	3月	254	298	318	4月	257	257	291	5月	275	341	329	6月	294	299	373	7月	265	285	377	8月	249	324	329	9月	287	324	351	10月	266	342	342	11月	279	352	352	12月	290	290	307
年度	年間件数																																																																																		
H13	16,843																																																																																		
H23	10,363																																																																																		
H24	9,141																																																																																		
H25	8,241																																																																																		
H26	7,561																																																																																		
H27	6,939																																																																																		
H28	6,519																																																																																		
H29	6,633																																																																																		
H30	5,230																																																																																		
R1	4,764																																																																																		
R2	3,693																																																																																		
R3	3,212																																																																																		
R4	3,664																																																																																		
R5 9月末	3,021																																																																																		
月	R3	R4	R5																																																																																
1月	230	292	352																																																																																
2月	239	260	301																																																																																
3月	254	298	318																																																																																
4月	257	257	291																																																																																
5月	275	341	329																																																																																
6月	294	299	373																																																																																
7月	265	285	377																																																																																
8月	249	324	329																																																																																
9月	287	324	351																																																																																
10月	266	342	342																																																																																
11月	279	352	352																																																																																
12月	290	290	307																																																																																

## 2 今年度当初から実施の主な防犯対策

### (1) 自転車盗対策

#### ア ペンタゴン作戦2. 0

自転車盗が多い集合住宅（都営・UR）を選定し、区内警察署とともに全戸ポスティング、無施錠自転車への警告札の取り付け

#### イ 自転車盗ポスター掲出

「自宅でも鍵かけて」チラシを区施設等に掲出

### (2) 特殊詐欺対策（自動通話録音機の無償貸与）

おおむね65歳以上の方対象、区内警察署でも配布

### (3) 侵入盗対策

#### ア センサーライトの無料配布

人の動きなどに反応して点灯、初回配布時、電池を無料配布

#### イ 防犯フィルムの無料配布

鍵の位置にフィルムを貼付、ガラスの破壊にかかる時間を長くする

## 3 6月補正予算で拡充した主な防犯対策

### (1) 自転車盗対策

#### ア 集合住宅駐輪場への防犯カメラ設置

自転車盗が多発している集合住宅に設置（80台設置予定）

#### イ 駐輪場重点警戒パトロール（自転車盗対策）

8月1日から区内主要4駅（北千住、西新井、竹ノ塚、綾瀬駅）及び区内大型商業施設にて実施中（警備員12名、毎日7時から23時まで実施）

### (2) 侵入盗対策（センサーライト・防犯フィルムの無料配布）

#### ア 5,000世帯分の追加確保

#### イ 電話・オンライン申請などにて随時予約受付中

## 4 9月補正予算で拡充した主な防犯対策

### (1) 特殊詐欺対策（サポート詐欺防止封筒の作成）

電子マネーカード販売時に入れる封筒を22万枚作成、区内警察署と連携し、コンビニへ配付

### (2) 個人向け防犯物品の購入費用を助成（44種類をラインナップ）

個人宅、集合住宅への防犯カメラ設置や侵入盗対策、特殊詐欺対策、自転車盗対策などの購入費用を助成

### (3) 自転車盗対策（自転車カギかけありがとうキャンペーン）

区内マクドナルド17店舗と連携し、鍵かけをする高校生に対して「ありがとう」の感謝の気持ちを込めて、クーポン付き感謝カードを配布（区内都立高校9校で実施）

## 5 令和5年（9月）の刑法犯認知件数

### (1) 区内の状況

	9月中	5年累計	前年同期比	足立区の罪種別順 (累計下位順)
合計	<b>351</b>	<b>3021</b>	<b>+341</b>	<b>3位</b>
凶悪犯	9	30	+8	5位
粗暴犯	20	222	-29	6位
侵入窃盗	2	75	-45	3位
非侵入窃盗	237	1993	+320	3位
自転車(内数)	129	967	+235	5位
その他	83	701	+87	3位

【目標値への指標：令和5年刑法犯認知件数 3,350件】

目標値への指標		9月結果	指標との差
累計（9月）	2511件以下	3021件	+510件
単月	279件以下	351件	+72件

### (2) 区内警察署別状況

	足立区全体	千住署	西新井署	竹の塚署	綾瀬署
9月単月	<b>351</b>	59	106	85	101
令和5年	<b>3021</b>	446	971	714	890
令和4年	2680	393	911	667	709
増減	+341	+53	+60	+47	+181
増減比	+12.7%	+13.5%	+6.6%	+7.0%	+25.5%

### (3) 23区比較

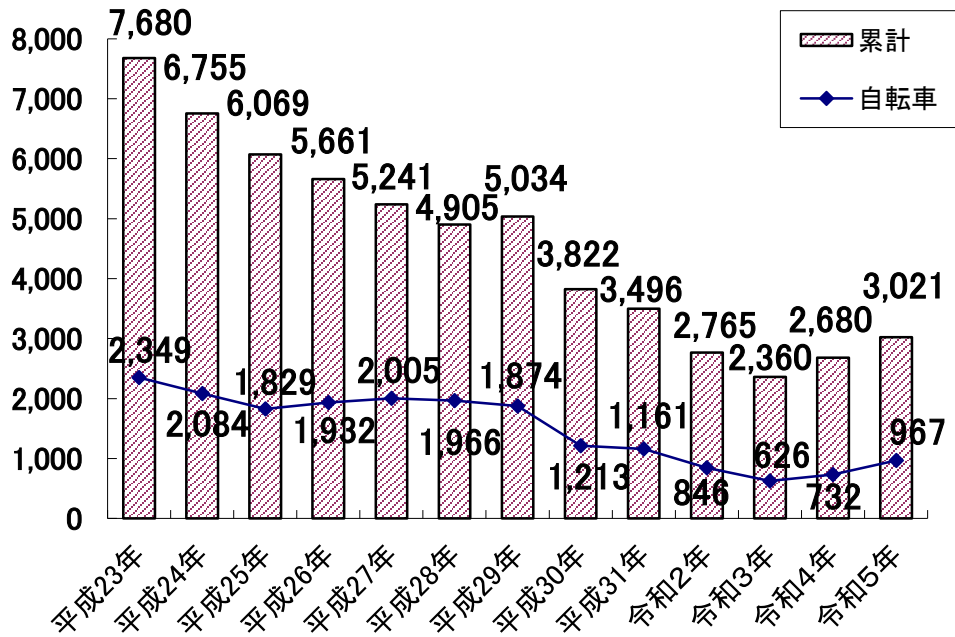
	最下位	2位	3位	4位	5位	6位	7位	8位
全刑法犯 (昨年同月)	新宿区 4058件 (3492件)	江戸川区 3223件 (2533件)	<b>足立区 3021件 (2680件)</b>	世田谷区 2980件 (2657件)	大田区 2793件 (2710件)	豊島区 2551件 (2227件)	練馬区 2458件 (2161件)	渋谷区 2435件 (2194件)
		835	202	41	187	242	93	23
自転車盗 (昨年同月)	江戸川区 1344件 (863件)	世田谷区 1188件 (974件)	大田区 1036件 (901件)	練馬区 977件 (811件)	<b>足立区 967件 (732件)</b>	新宿区 822件 (653件)	葛飾区 811件 (501件)	板橋区 763件 (620件)
		156	152	59	10	145	11	48

※ 順位間の数値については、左右順位との差

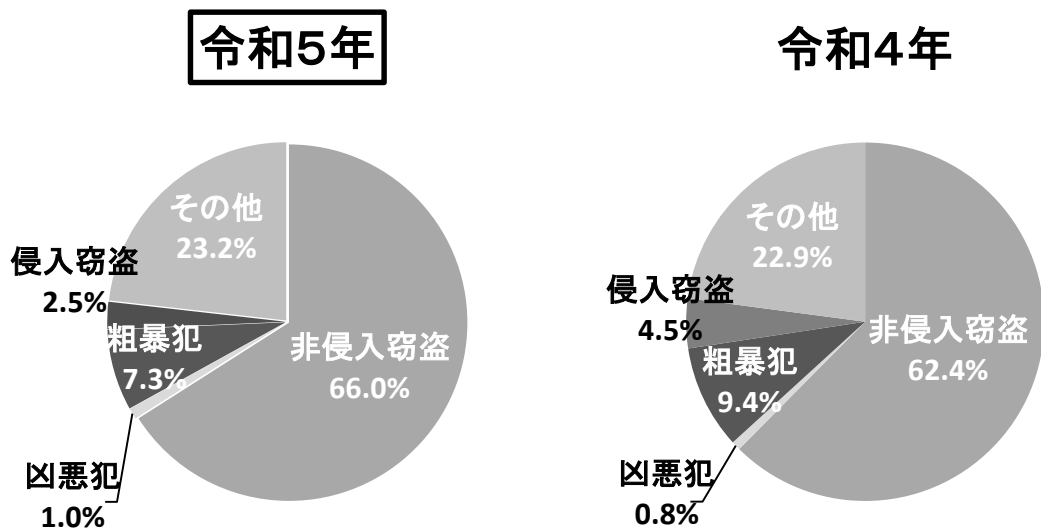
**(4) 分析概要**

総件数：3,021件、前年比：+341件、増減率：+12.7%  
 最下位（新宿区）との差：1037件  
 人口比：上位12位、面積比：上位6位  
 自転車盗：967件、前年比：+235件、増減率：+32.1%  
 刑法犯認知件数に占める割合：32.0%（令和5年8月末31.4%）

**(5) 刑法犯認知件数（9月末）に占める自転車盗難件数**



**(6) 刑法犯認知件数（9月末）における罪種別割合（小数点第一位まで表示）**



(7) 特殊詐欺被害の認知状況

ア 都内の被害認知状況

9月末 件数 2,062 件 (前年同期比 -304 件)  
被害額 約 57 億 6900 万円 (前年同期比 +約 10 億 1680 万円)

イ 足立区内の被害認知状況

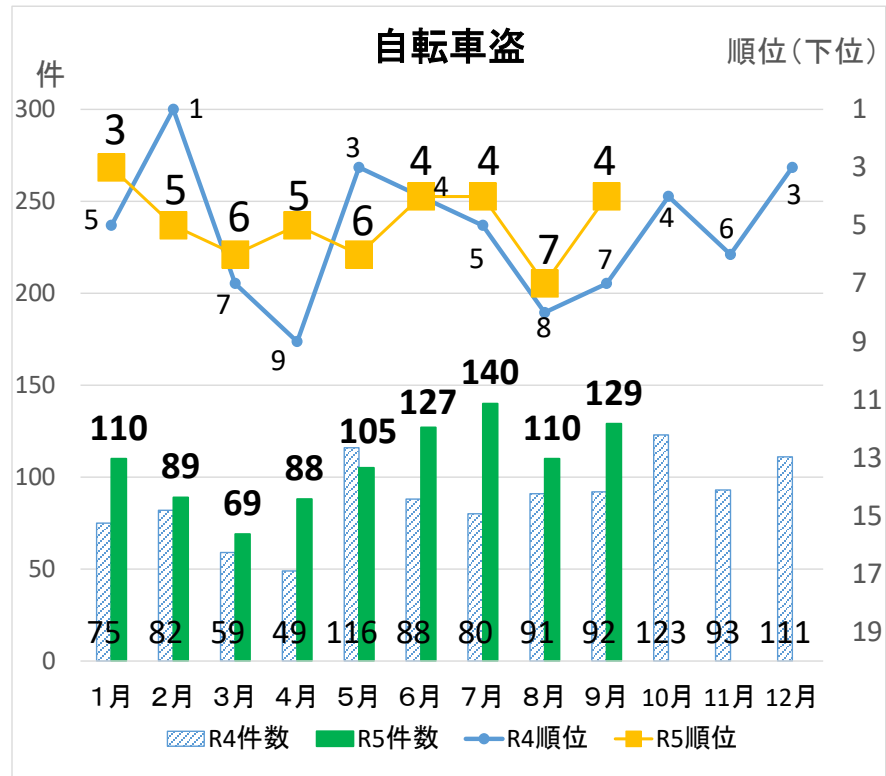
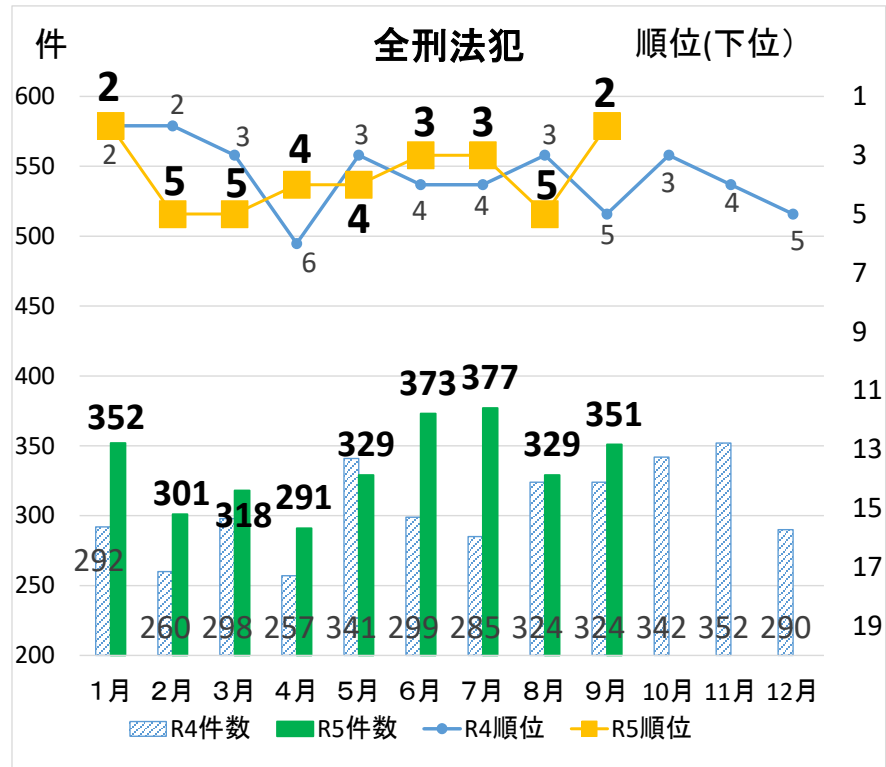
9月末 件数 96 件 (前年同期比 +13 件)  
被害額 約 1 億 2878 万円 (前年同期比 +約 2638 万円)

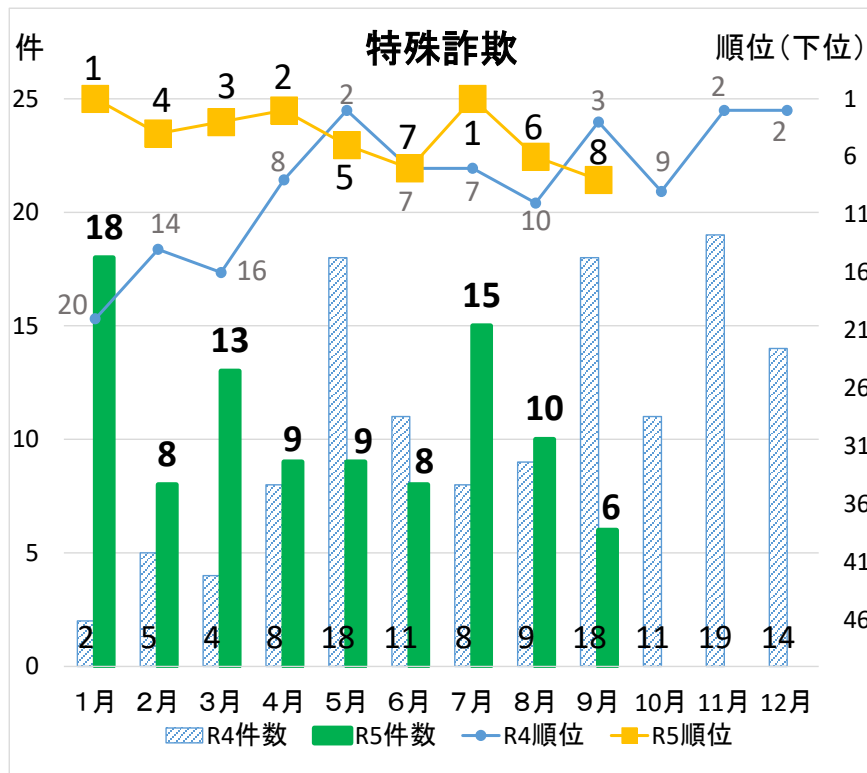
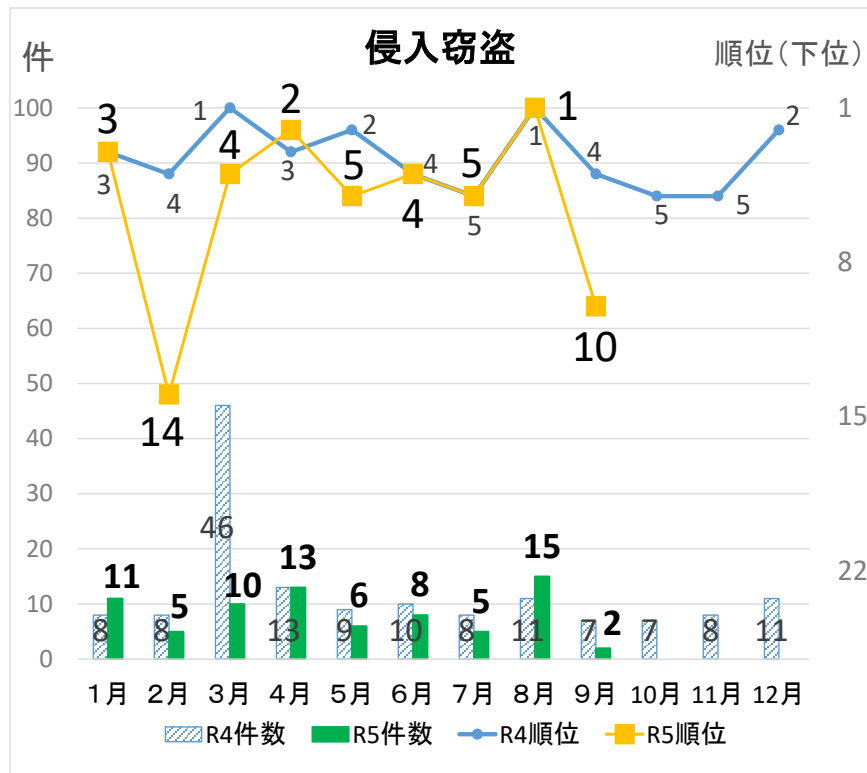
○内訳

	足立区全体	千住署	西新井署	竹の塚署	綾瀬署
発生件数	<b>96</b>	14	27	20	35
オレオレ詐欺	23	1	8	6	8
預貯金詐欺	44	5	11	11	17
架空請求詐欺	14	5	7	1	1
融資保証詐欺	0	0	0	0	0
還付金詐欺	12	2	1	2	7
詐欺盗	3	1	0	0	2
その他	0	0	0	0	0
被害額	<b>12,878</b>	1,767	4,629	2,212	4,270

※ 被害額単位は万円

(8) 各月ごとの犯罪認知件数及び順位 (23区降順)



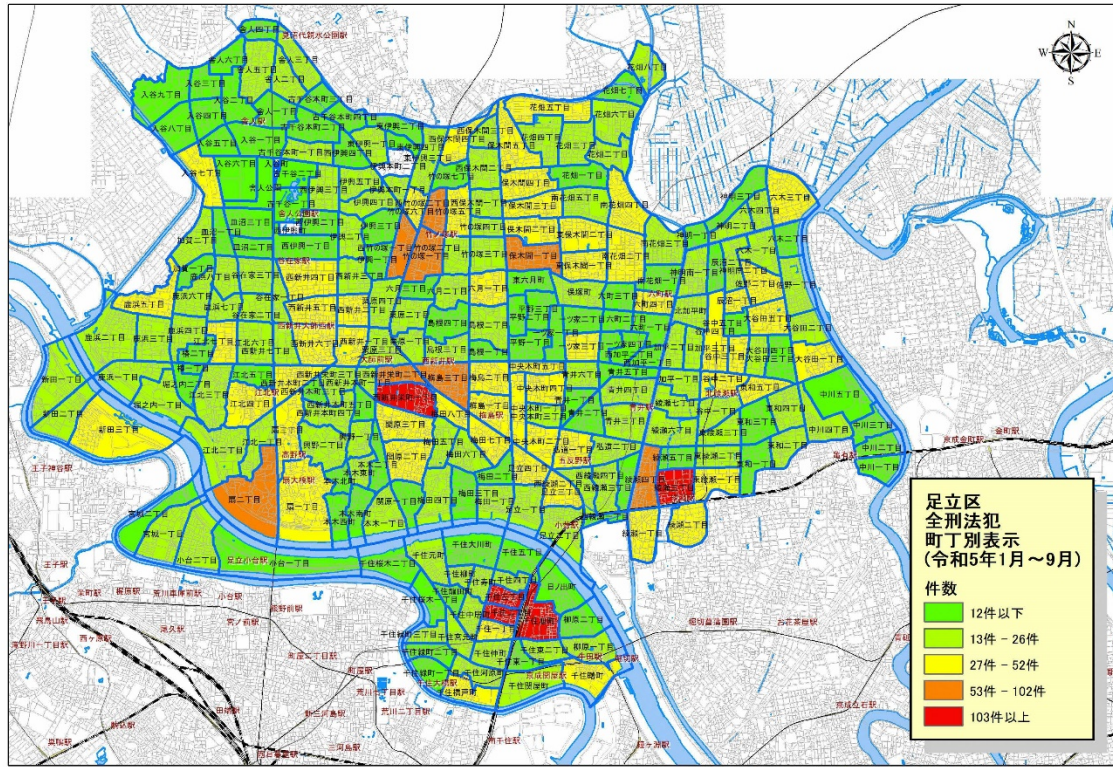


(9) 町丁別犯罪発生状況  
※別紙参照



# 町丁別犯罪発生状況

## 1 令和5年足立区内全刑法犯（9月末）



## 2 令和5年足立区内自転車盗（9月末）

