

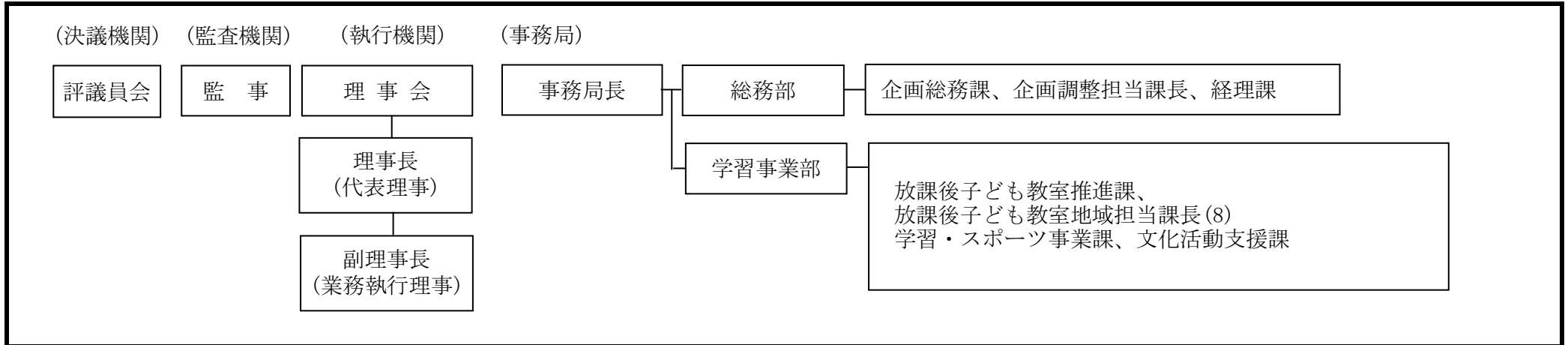
平成30年度公社事業概要・収支決算説明書

1 概要説明

平成31年3月31日現在

名 称	公益財団法人足立区生涯学習振興公社	所 在 地	足立区千住五丁目13番5号
設 立 年 月 日 公 益 認 定	平成5年2月1日(平成12年4月1日名称変更) 平成21年10月1日公益財団法人	代 表 者	理 事 長 亀村 精一
職員数(定数)	常勤28名(派遣6名、固有22名) 短時間再任用1名 非常勤13名 合計42名	基 本 財 産	15 億 円

2 組織機構



3 平成30年度経営方針と重点事項

【経営方針】

区民に学習、スポーツ及び文化活動の機会を提供するとともに、人材の育成や自主活動を支援する事業を行う。公社がこれまで展開してきた区民との協働による事業や学びの成果を地域に還元する事業を進化させ、「区民・地域・団体等との協創」により生涯学習を推進する。

【重点事項】

- 1 あだち放課後子ども教室の安定運営及び活動の充実に取り組む。
- 2 学習・スポーツ・文化の人材育成及び活動支援に取り組む。
- 3 公益財団法人として、法令等に基づく適正な法人運営を行う。

1 あだち放課後子ども教室事業 ≪≫内に平成30年度事業計画数

(1) あだち放課後子ども教室の支援(区受託)

<安定運営の支援> 《随時》

全学年実施 63校→66校(9月1校、10月1校、11月1校)

項目	実績	前年度
1校平均年間実施日数	168日	166日
延参加児童数	711,024人	700,897人
1校あたり延参加児童数	10,305人	10,158人
1校平均巡回日数	49回	49回
児童の怪我・物損等に伴う保護者対応	1,463件	1433件
放課後子ども教室・学童保育室・学校による 情報連絡会(校内及び学校に隣接する学童)	32校全校	28校
年1回以上体験プログラム実施校	63校	56校

(2) 『放課後+One』(放課後子ども教室における体験プログラム)

(ア)地域人材活用・体験プログラム 【253回/3,738人】《208回/3,120人》

・放課後キッズおりがみ教室(25校) 【237回/3,648人】《192回/2,880人》

・放課後キッズ読書支援(2校) 【16回/90人】《16回/240人》

(イ)団体連携・体験プログラム 【107回/2,716人】《120回/2,855人》

・フラッグ鬼ごっこ(6校) 【22回/917人】《15回/300人》

・スポーツスタッキング教室(10校) 【38回/783人】《40回/800人》

・ミニコンサート&楽器体験(9校) 【9回/334人】《8回/240人》

・どうぶつ将棋教室(12校) 【12回/273人】《12回/240人》

・将棋教室(1校) 【8回/82人】《16回/320人》

・おはじきサッカー教室(1校) 【10回/132人】《新規開催》

・工作「ハンズヒントクラブ」(2校) 【2回/60人】《1回/30人》

・リサイクル工作(1校) 【1回/39人】《新規開催》

・ロボットプログラミング教室(2校) 【2回/43人】《新規開催》

・プログラミング体験教室(1校) 【1回/35人】《新規開催》

・ビブリオバトル(2校) 【2回/18人】《7回/105人》

(ウ)公社企画・体験プログラム【8種目/新規延60校】《7種目/新規延37校》

(3)安全管理講習会(応急手当実技/区受託) 【69回/1,030人】《69回/1,035人》

(4)新任安全管理講習会(応急手当実技/区受託) 【3回/55人】《3回/-》

(5)安全管理員研修会(3コース) 【5回/251人】《6回/300人》

(6)運営委員会(区受託)【1回95人】《1回》/ブロック会議(区受託)【13回196人】《13回》

(7)「あだち放課後子ども教室利用案内」の配付 【8,000部】《随時》

(8)「あだち放課後子ども教室スタッフ募集案内」の配布 【8,000部】《随時》

2 文化事業

(1)あだちアートリンクカフェ 【6回/155人】《6回/250人》

(2)あだちアートリンクカフェ・公開講座 【2回/383人】《2回/160人》

(3)実践!アウトリーチ講座 【1回/15人】《1回/15人》

(4)文化団体等支援【7回3,126人】《7回》/イベントコーディネート【16件】《随時》

(5)楽団及び楽団友の会の運営支援、演奏活動の支援(区受託)
【119回/17,697人】《110回/3,850人》

(6)足立ジュニア吹奏楽団派遣演奏支援(楽器運搬) 【4回】《4回》

(7)コンサートinミュージアム 【5回/249人】《5回/250人》

(8)小学校アウトリーチコンサート(4校) 【12回/369人】《12回/330人》

(9)アウトリーチコンサート(児童福祉施設等) 【2回/76人】《2回/60人》

3 生涯学習・スポーツ事業

(1)あだち子どもサポーター養成講座 【7回/232人】《4回/84人》

(2)あだち子どもサポータースキルアップ講座 【3回/82人】《3回/76人》

(3)あだち子どもサポーターフォロー講座 【2回/57人】《2回/60人》

(4)あだち子どもサポーター活動支援 【257回/931人】《208回》

(5)あだち子どもサポーターネットワーク支援 【9回/208人】《10回/160人》

(6)スポーツ指導者スキルアップ講習会(区受託)
高齢期対象【4回/77人】《4回/120人》/子ども対象【4回/115人】《4回/120人》

(7)健康づくり・スポーツ活動支援講座 【2回/134人】《2回/80人》

(8)地域活動支援講座 【2回/69人】《2回/60人》

(9)地域学習コーディネート事業 【3件】《随時》

(10)読み語りキャラバン隊によるおはなし会 【6回/575人】《5回/250人》

4 広報事業

(1)公社ニュース「ときめき」での自主事業等情報発信 【12回】《12回》

(2)公社ホームページによる情報提供事業 【通年】《通年》

5 正味財産増減計算書

I 一般正味財産増減の部

1. 経常増減の部

(1) 経常収益

公益目的事業会計・法人会計

単位：円

勘定科目	当年度	前年度	増減	比較増減理由
基本財産運用益				
基本財産受取利息 <1>	12,134,224	13,199,018	▲ 1,064,794	債券の満期償還による利息収入の減
基本財産運用益計 <2>	12,134,224	13,199,018	▲ 1,064,794	
特定資産運用益				
特定資産受取利息 <3>	789,843	806,940	▲ 17,097	低金利による利息収入の減
特定資産運用益計 <4>	789,843	806,940	▲ 17,097	
その他の固定資産運用益				
その他固定資産受取利息 <5>	30,000	300,146	▲ 270,146	低金利による利息収入の減
その他の固定資産運用益計 <6>	30,000	300,146	▲ 270,146	
事業収益				
自主事業収益 <7>	0	0	0	
受託事業収益 <8>	216,276,273	213,459,414	2,816,859	放課後子ども教室の実施日数が増え、スタッフ謝礼分の支出が増えたことによる増
事業収益計 <9>	216,276,273	213,459,414	2,816,859	
受取補助金等収益				
受取区補助金 <10>	312,240,466	303,902,641	8,337,825	システム構築費等および給与費等の増
受取補助金等収益計 <11>	312,240,466	303,902,641	8,337,825	
雑収益				
受取利息 <12>	37,286	106,455	▲ 69,169	低金利による利息収入の減
雑収益 <13>	0	0	0	
雑収益計 <14>	37,286	106,455	▲ 69,169	
経常収益計 <15>	541,508,092	531,774,614	9,733,478	

(2) 経常費用

公益目的事業会計

単位：円

勘定科目	当年度	前年度	増減	比較増減理由
事業費				
役員報酬 <16>	3,770,738	3,727,940	42,798	役員報酬の改定による増
給料手当 <17>	170,343,343	168,265,399	2,077,944	給料手当の昇給等による増
福利厚生費 <18>	39,732,286	38,417,830	1,314,456	給料手当の昇給等による増
退職給付費用 <19>	14,842,099	15,070,369	▲ 228,270	退職手当の改定に伴う減
賃金 <20>	26,985,684	30,405,504	▲ 3,419,820	非常勤職員退職に伴う減
会議費 <21>	148,341	96,225	52,116	外部講師との打ち合わせが増えたことによる増
旅費交通費 <22>	306,152	275,684	30,468	放課後子ども教室の巡回に伴う旅費の増
通信運搬費 <23>	1,173,334	1,013,705	159,629	足立ジュニア吹奏楽団の楽器運搬が増えたことによる増
什器備品費 <24>	1,046,502	0	1,046,502	老朽化したプロジェクター及びシュレッダーの買い替え、電動自転車等の購入による増
消耗品費 <25>	7,005,139	6,444,940	560,199	放課後子ども教室体験プログラム用物品(図書)等の購入による増
修繕費 <26>	272,952	370,608	▲ 97,656	修繕の減
印刷製本費 <27>	98,868	214,920	▲ 116,052	放課後子ども教室応急手当マニュアルの増刷部数を減らしたことによる減
賃借料 <28>	690,147	363,885	326,262	放課後子ども教室謝礼支払いのためのシステムのソフトウェア使用料の支払いに伴う増
保険料 <29>	2,285,990	2,629,491	▲ 343,501	放課後子ども教室運営スタッフ賠償責任及び傷害保険の契約差金による減
租税公課 <30>	68,600	0	68,600	30年度分消費税による増
諸謝金 <31>	205,225,000	201,550,756	3,674,244	放課後子ども教室の実施日数が増え、スタッフ謝礼分が増えたことによる増
委託費 <32>	11,109,200	6,499,980	4,609,220	第6期公社システム構築に伴う増
交付金 <33>	6,058,867	6,117,268	▲ 58,401	放課後子ども教室各実行委員会管理の消耗品費の実績額の減
(公益)事業費計 <34>	491,163,242	481,464,504	9,698,738	

(2) 経常費用 法人会計

単位：円

勘定科目	当年度	前年度	増減	比較増減理由
管理費				
役員報酬 <35>	799,949	788,710	11,239	役員報酬の改定による増
給料手当 <36>	16,847,153	17,626,859	▲ 779,706	実績が少なかったことによる減
福利厚生費 <37>	4,694,565	5,276,861	▲ 582,296	実績が少なかったことによる減
退職給付費用 <38>	1,430,768	1,433,530	▲ 2,762	
賃金 <39>	2,668,920	3,007,150	▲ 338,230	非常勤職員退職に伴う減
会議費 <40>	12,198	17,943	▲ 5,745	
旅費交通費 <41>	53,077	84,134	▲ 31,057	会議等出張回数が少なかったことによる減
通信運搬費 <42>	1,618,975	1,465,262	153,713	29年度は10カ月分の支払いが、30年度は12カ月分の支払いになったことによる増
什器備品費 <43>	0	354,169	▲ 354,169	皆減
消耗品費 <44>	1,283,714	1,793,586	▲ 509,872	消耗品購入の減
修繕費 <45>	80,597	118,500	▲ 37,903	修繕の減
光熱水費 <46>	2,339,159	2,053,565	285,594	29年度は10カ月分の支払いが、30年度は12カ月分の支払いになったことによる増
賃借料 <47>	2,238,241	2,182,725	55,516	リース料が増えたことによる増
減価償却費 <48>	5,023,032	5,023,032	0	
保険料 <49>	255,700	260,750	▲ 5,050	
租税公課 <50>	61,610	2,377,000	▲ 2,315,390	29年度は消費税を過年度分を含み納付したため
諸謝金 <51>	1,392,500	1,306,500	86,000	「個人情報保護委員会」の委員へ、謝礼を支払ったことによる増
委託費 <52>	12,146,741	6,638,689	5,508,052	第6期公社システム構築に伴う増
負担金 <53>	396,870	306,790	90,080	実務研修参加職員の増
交際費 <54>	28,922	13,000	15,922	
燃料費 <55>	181,025	185,707	▲ 4,682	
管理費計 <56>	53,553,716	52,314,462	1,239,254	

I 一般正味財産増減の部

2. 経常外増減の部 公益目的事業会計・法人会計

- (1) 経常外収益
(2) 経常外費用

単位：円

勘定科目	当年度	前年度	増減
(1) 経常外収益 経常外収益計 <57>	0	0	0
(2) 経常外費用 経常外費用計 <58>	1,049,944	0	1,049,944
当期経常外増減額 <59>	1,049,944	0	1,049,944

一般正味財産増減の部	当年度	前年度	増減
経常収益計 <60>	541,508,092	531,774,614	9,733,478
経常費用計 <61>	544,716,958	533,778,966	10,937,992
経常外収益計 <62>	0	0	0
経常外費用計 <63>	1,049,944	0	0
税引前当期一般正味財産増減額 <64>	▲ 4,258,810	▲ 2,004,352	▲ 2,254,458
法人税、住民税及び事業税 <65>	0	0	0
当期一般正味財産増減額 <66>	▲ 4,258,810	▲ 2,004,352	▲ 2,254,458
一般正味財産期首残高 <67>	267,437,877	269,442,229	▲ 2,004,352
一般正味財産期末残高 <68>	263,179,067	267,437,877	▲ 4,258,810

II 指定正味財産増減の部

指定正味財産増減の部	当年度	前年度	増減
当期指定正味財産増減額 <69>	0	0	0
指定正味財産期首残高 <70>	1,500,000,000	1,500,000,000	0
指定正味財産期末残高 <71>	1,500,000,000	1,500,000,000	0

III 正味財産期末残高

正味財産期末残高 <72>	1,763,179,067	1,767,437,877	▲ 4,258,810
---------------	---------------	---------------	-------------