

待機児童・子ども支援対策調査 特別委員会報告資料

令和元年10月16日

報告事項件名	頁
(1) 足立区立学童保育室の指定管理者業務評価結果について・・・・・・・・・・	1
(2) 民設学童保育室の選考状況及び指定管理学童保育室運営事業者の応募状況 について・・・・・・・・・・・・・・・・・・・・・・・・・・・・・・・・	4
(3) 「足立区学童保育室整備計画」の策定における検討状況について・・・・・・・・	11

(地域のちから推進部)

待機児童・子ども支援対策調査特別委員会報告資料

令和元年10月16日

件名	足立区立学童保育室の指定管理者業務評価結果について																										
所管部課名	地域のちから推進部 住区推進課																										
内容	<p>足立区立学童保育室（亀田学童保育室ほか12か所）の平成30年度業務について、足立区立学童保育室指定管理者等評価委員会（以下「評価委員会」という。）による評価を行ったので報告する。</p> <p>1 主な業務内容 足立区立学童保育室の運営</p> <p>2 指定管理者、学童保育室及び指定管理料（平成30年度、税込み）</p> <p>（1）株式会社 プライムツーワン（代表取締役 佐藤 範夫）</p> <table border="0"> <tr> <td>ア 亀田学童保育室（3室）</td> <td>46,154,589 円</td> </tr> <tr> <td>イ 新田西学童保育室</td> <td>13,352,977 円</td> </tr> </table> <p>（2）社会福祉法人 清仁会（理事長 羽住 奎）</p> <table border="0"> <tr> <td>ア なかよし学童保育室</td> <td>13,790,939 円</td> </tr> </table> <p>（3）いきいきチャイルドケアあだち（ヤオキン商事株式会社・高和保育園共同事業体：代表取締役 伊藤 治光）</p> <table border="0"> <tr> <td>ア 竹の塚学童保育室</td> <td>14,464,228 円</td> </tr> </table> <p>（4）特定非営利活動法人 ワーカーズコープ（代表理事 田嶋 羊子）</p> <table border="0"> <tr> <td>ア 中島根学童保育室</td> <td>15,390,674 円</td> </tr> <tr> <td>イ 新田学園第二学童保育室（3室）</td> <td>34,894,725 円</td> </tr> <tr> <td>ウ さかえっこ学童保育室</td> <td>15,467,507 円</td> </tr> <tr> <td>エ 新田学園学童保育室</td> <td>15,157,030 円</td> </tr> </table> <p>（5）社会福祉法人 桑の実会（理事長 桑原 哲也）</p> <table border="0"> <tr> <td>ア せきや学童保育室（2室）</td> <td>29,120,435 円</td> </tr> <tr> <td>イ 足立学童保育室</td> <td>15,465,641 円</td> </tr> <tr> <td>ウ しまねっ子学童保育室</td> <td>15,049,113 円</td> </tr> <tr> <td>エ 東栗原学童保育室</td> <td>15,392,892 円</td> </tr> <tr> <td>オ 千寿学童保育室</td> <td>13,399,100 円</td> </tr> </table> <p>3 評価対象期間 平成30年4月1日～平成31年3月31日</p>	ア 亀田学童保育室（3室）	46,154,589 円	イ 新田西学童保育室	13,352,977 円	ア なかよし学童保育室	13,790,939 円	ア 竹の塚学童保育室	14,464,228 円	ア 中島根学童保育室	15,390,674 円	イ 新田学園第二学童保育室（3室）	34,894,725 円	ウ さかえっこ学童保育室	15,467,507 円	エ 新田学園学童保育室	15,157,030 円	ア せきや学童保育室（2室）	29,120,435 円	イ 足立学童保育室	15,465,641 円	ウ しまねっ子学童保育室	15,049,113 円	エ 東栗原学童保育室	15,392,892 円	オ 千寿学童保育室	13,399,100 円
ア 亀田学童保育室（3室）	46,154,589 円																										
イ 新田西学童保育室	13,352,977 円																										
ア なかよし学童保育室	13,790,939 円																										
ア 竹の塚学童保育室	14,464,228 円																										
ア 中島根学童保育室	15,390,674 円																										
イ 新田学園第二学童保育室（3室）	34,894,725 円																										
ウ さかえっこ学童保育室	15,467,507 円																										
エ 新田学園学童保育室	15,157,030 円																										
ア せきや学童保育室（2室）	29,120,435 円																										
イ 足立学童保育室	15,465,641 円																										
ウ しまねっ子学童保育室	15,049,113 円																										
エ 東栗原学童保育室	15,392,892 円																										
オ 千寿学童保育室	13,399,100 円																										

4 評価委員会開催日 令和元年7月12日(金)

5 評価委員会委員構成(計4名)

種別	氏名	役職等
学識経験者等	豊倉 厚 【委員長】	帝京科学大学 教育人間科学部こども学科 非常勤講師 (専門分野:児童館、放課後児童ク ラブの機能と役割)
	山本 七重	社会保険労務士
区 民	松沼 孝典	足立区立小学校PTA連合会副会長
区職員	飯塚 尚美	中央図書館長

6 評価方法

(1) 担当課評価

提出資料の内容評価、指定管理者へのヒアリング、実地調査

(2) 評価委員会評価

提出資料の評価、指定管理者へのヒアリング

< 提出資料 >			
1	事業計画書(選定審査時)	8	就業規則等労務関係書類
2	年間行事計画書	9	防災等各種マニュアル
3	年間行事実施報告書	10	施設の鍵管理簿
4	決算関係書類	11	施設点検書類
5	職員名簿	12	おやつ調査表
6	職員研修実施状況	13	学童だより
7	労働条件チェックシート	14	保護者アンケート結果


7 評価結果(評価点は全て50点満点)

- (1) 亀田学童保育室 (別添評価結果資料1ページ)
41点(得点率82%) 【総合評価 A-】
- (2) 新田西学童保育室 (別添評価結果資料5ページ)
40点(得点率80%) 【総合評価 A-】
- (3) なかよし学童保育室 (別添評価結果資料9ページ)
39点(得点率78%) 【総合評価 A-】
- (4) 竹の塚学童保育室 (別添評価結果資料13ページ)
41点(得点率82%) 【総合評価 A-】
- (5) 中島根学童保育室 (別添評価結果資料17ページ)
45点(得点率90%) 【総合評価 A+】

	<p>(6) 新田学園第二学童保育室 (別添評価結果資料 21 ページ) 3 8 点 (得点率 7 6 %) 【総合評価 A - 】</p> <p>(7) さかえっこ学童保育室 (別添評価結果資料 25 ページ) 4 2 点 (得点率 8 4 %) 【総合評価 A 】</p> <p>(8) 新田学園学童保育室 (別添評価結果資料 29 ページ) 4 1 点 (得点率 8 2 %) 【総合評価 A - 】</p> <p>(9) せきや学童保育室 (別添評価結果資料 33 ページ) 4 2 点 (得点率 8 4 %) 【総合評価 A 】</p> <p>(10) 足立学童保育室 (別添評価結果資料 37 ページ) 3 9 点 (得点率 7 8 %) 【総合評価 A - 】</p> <p>(11) しまねっ子学童保育室 (別添評価結果資料 41 ページ) 4 1 点 (得点率 8 2 %) 【総合評価 A - 】</p> <p>(12) 東栗原学童保育室 (別添評価結果資料 45 ページ) 4 1 点 (得点率 8 2 %) 【総合評価 A - 】</p> <p>(13) 千寿学童保育室 (別添評価結果資料 49 ページ) 4 1 点 (得点率 8 2 %) 【総合評価 A - 】</p> <p>評価点は、評価項目ごとに全委員の評価点の平均点を算出し、これを合計したものである。合計した評価点は、小数点以下は切捨て、整数とする。</p> <p>8 委員会での主な意見と対応等</p> <p>(1) 保護者アンケートの評価が低かった項目 (保護者への相談対応・連携等) について分析を行い、改善に取り組むこと。 【対応】アンケート結果を受け、業務の見直し等改善に向けて取り組んでいる。</p> <p>(2) 有給休暇の取得率が低い職員がいたため、改善に取り組むこと。 【対応】法人本部や同法人が運営している学童保育室との連携により、法人全体で休暇の取得を積極的に促し、改善に向けて取り組んでいる。</p> <p>9 評価結果の公表 区ホームページにて令和元年 1 1 月頃掲載予定</p>
<p>問 題 点 今後の方針</p>	<ul style="list-style-type: none"> ・ 今回の評価結果を指定管理者に通知し、今後の業務改善につなげていくよう指導していく。 ・ 今回改善を要望した事項について、実地調査等により改善結果を確認していく。

待機児童・子ども支援対策調査特別委員会報告資料

令和元年10月16日

<p>件名</p>	<p>民設学童保育室の選考状況及び指定管理学童保育室運営事業者の応募状況について</p>
<p>所管部課名</p>	<p>地域のちから推進部 住区推進課</p>
<p>内容</p>	<p>平成31年3月策定の「学童保育室待機児童緊急対策」に基づき、令和2年4月1日に民設学童保育室2室、指定管理学童保育室1室を開設する。 これらについて、以下のとおり報告する。</p> <p>1 民設学童保育室の選考状況について</p> <p>(1) 応募・審査件数 千住関屋周辺地域 1事業者 六町周辺地域 1事業者</p> <p>(2) 設置促進補助金交付審査会開催日 令和元年8月30日(金)</p> <p>(3) 運営予定事業者 ア 千住関屋周辺地域 (ア) 名称 社会福祉法人 桑の実会 (イ) 法人所在地 埼玉県所沢市東狭山ヶ丘六丁目2823番地12 (ウ) 設置予定地 足立区千住曙町37番10号 段上ビル1階 (エ) 定員 35名～40名予定 (オ) 案内図 (★印)</p>  <p>(カ) 選定理由等 基準となる総合評価点数の6割を超える1,344点を獲得した。特に職員体制や子どもの育成支援についての評価が高く、異議なく選定された。 ※審査結果の詳細は別紙1、別紙2のとおり</p>

イ 六町周辺地域

(ア) 名称 社会福祉法人 桑の実会

(イ) 法人所在地 埼玉県所沢市東狭山ヶ丘六丁目2823番地12

(ウ) 設置予定地 足立区一ツ家二丁目14番(住居番号未定)2階

(エ) 定員 40名～50名予定

(オ) 案内図

(★印)



(カ) 選定理由等

基準となる総合評価点数の6割を超える1,374点を獲得した。特に立地条件や職員体制についての評価が高く、異議なく選定された。

※審査結果の詳細は別紙1、別紙3のとおり

2 指定管理学童保育室運営事業者の応募状況について

(1) 選考対象の学童保育室

ア つばみ学童保育室(西新井第二小学校内) ※新規開設

(ア) 設置場所 足立区西新井四丁目34番1号

(イ) 定員 30～35名予定

(ウ) 案内図

(★印)




(エ) 選定審査件数 2事業者

イ 足立学童保育室(足立小学校内) ※更新

(ア) 設置場所 足立区足立三丁目11番5号

(イ) 定員 50名予定

	<p>(ウ) 案内図 (★印)</p>  <p>(エ) 選定審査件数 3事業者</p>
<p>問題点 今後の方針</p>	<ol style="list-style-type: none"> 1 指定管理者選定審査会において候補者の選定後、指定に向けた事務処理を進める。 2 事業者との連絡を密に取りながら進捗状況を把握し、令和2年4月開設に向けて進行管理を徹底させる。

民設学童保育室の選考状況について

1 施設の概要

(1) 千住関屋周辺地域

- ア 所在地 足立区千住曙町 37 番 10 号 段上ビル 1 階
 イ 構造 鉄骨造 5 階建て (1 階部分)
 ウ 学童保育クラブ使用部分の延床面積 83 平方メートル

(2) 六町周辺地域

- ア 所在地 足立区一ツ家二丁目 14 番 (住居番号未定) 2 階
 イ 構造 木造 2 階建て (2 階部分)
 ウ 学童保育クラブ使用部分の延床面積 104.34 平方メートル

2 運営予定事業者の概要

団体名	社会福祉法人 桑の実会
設立年月日	昭和 51 年 6 月 21 日
事業概要	1 保育事業 (26 施設 28 事業) 2 介護事業 (11 施設 32 事業) 3 医療事業 (クリニック 2 施設)
理事長	桑原 哲也
足立区での運営実績	指定管理学童保育室 5 室等 (せきや学童保育室、足立学童保育室、しまねっ子学童保育室、東栗原学童保育室、千寿学童保育室)

3 学童保育室の保育支援方針の概要、税理士による財務診断結果及び収支計画の概要

(1) 保育支援方針の概要

- 一人ひとりの子どもが本来持っている個性や興味・関心を、ごく自然に発揮できるような環境を積極的に創り出し、子どもの中に眠る様々な「可能性」を見つけ、広がる保育。
- 「やってみたい！」の気持ちに最大限に応えられる保育。
- 「みんなで解決しよう」という自治力を養い、集団生活の中での他者との関わり方を学ぶと共に、集団の中での自分の存在価値をしっかりと見出せる子を育てる。
- 「気付く力」を身につけ、周りの状況や他者の気持ち・考えを感じ取り、その場にふさわしい行動を取れるようにする。

(2) 税理士による財務診断結果

評価点数			総合評価 (A～D)	コメント
安全性	収益性	経営効率		
4	5	3	A	過去3期とも黒字であり、増収増益を続けています。

(3) 収支計画の概要

ア 千住関屋周辺地域

(単位：千円)

		令和2年度	令和3年度	令和4年度	令和5年度	令和6年度
収入	補助金等	16,764	16,764	16,764	16,764	16,764
	計	16,764	16,764	16,764	16,764	16,764
支出	人件費	10,550	10,550	10,550	10,550	10,550
	事業費	1,092	1,092	1,092	1,092	1,092
	管理費	5,122	5,122	5,122	5,122	5,122
	計	16,764	16,764	16,764	16,764	16,764
収支差額		0	0	0	0	0

イ 六町周辺地域

(単位：千円)

		令和2年度	令和3年度	令和4年度	令和5年度	令和6年度
収入	補助金等	17,726	17,726	17,726	17,726	17,726
	計	17,726	17,726	17,726	17,726	17,726
支出	人件費	11,400	11,400	11,400	11,400	11,400
	事業費	1,248	1,248	1,248	1,248	1,248
	管理費	5,078	5,078	5,078	5,078	5,078
	計	17,726	17,726	17,726	17,726	17,726
収支差額		0	0	0	0	0

足立区民設学童クラブ設置促進補助金交付審査会 審査結果表(千住閑屋地域)

別紙2

対象業務名		評価項目	配点	事業者名	
足立区民設学童クラブ設置促進補助金				社会福祉法人 桑の実会	
項番	分類	説明	得点	割合	
1	運営団体について 180点	財務状況は安定しているか(税理士による財務状況調査結果を参照)。	60	50	83.3%
2		運営体制は安定しているか。	60	50	83.3%
3		学童保育室(若しくは類似施設)について豊富な運営実績を有しているか。	60	52	86.6%
		小 計	180	152	84.4%
4	学童保育室の施設について 240点	立地が適切であるか(対象校との距離、周辺環境)。	60	40	66.6%
5		専用スペースの面積(一人あたり1.65㎡以上)が十分にあるか。	60	48	80.0%
6		必要な設備(トイレ2器以上、台所、事務スペース、静養スペース、採光)を十分に有しているか。	60	48	80.0%
7		非常災害時に対応しやすい設備(避難路(2方向以上)、非常口、非常用設備)となっているか。	60	48	80.0%
		小 計	240	184	76.6%
8	学童開設までの準備について 180点	開設までのスケジュール(工事や職員採用)は適切か。	60	40	66.6%
9		開設までの資金計画は適正か。	60	42	70.0%
10		開設後5年間の収支計画は適正か。	60	42	70.0%
		小 計	180	124	68.8%
11	職員体制について 300点	現場責任者の資格や経験など適性は十分か。	60	46	76.6%
12		放課後児童支援員を安定して配置できる体制(人数、補充体制)が整っているか。	60	44	73.3%
13		職員の資質及び保育の質の向上のため、教育体制や研修計画が充実しているか。	60	46	76.6%
14		職員に対して個人情報の保護・管理に関する教育が徹底されているか。	60	44	73.3%
15		指揮命令系統、本部との連携や支援体制などについて的確に定められているか。	60	46	76.6%
		小 計	300	226	75.3%
16	危機管理について 300点	非常災害時の対応についての確に定めているか。	60	42	70.0%
17		不審者対応等の防犯対策についての確に定めているか。	60	42	70.0%
18		事件・事故時の対応についての確に定めているか。	60	42	70.0%
19		施設の衛生管理についての確に定めているか。	60	44	73.3%
20		アレルギー対応策についての確に定めているか。	60	42	70.0%
		小 計	300	212	70.6%
21	子どもの育成支援について 420点	学童の基本方針や運営理念は、国が定める「放課後児童クラブ運営指針」に沿ったものとなっているか。	60	48	80.0%
22		育成支援の方針は、子どもの発達状況や個性に即したものとなっているか。	60	46	76.6%
23		遊びの支援方針は、子どもの発達段階に応じた主体的な遊びができるものとなっているか。	60	42	70.0%
24		子どもの出欠席・健康管理や基本的生活習慣の定着等、日常生活の支援方針が適切なものとなっているか。	60	42	70.0%
25		おやつの方針は、子どもが落ち着いておやつを楽しめるとともに、補食としての栄養バランスや食育について考慮したものとなっているか。	60	44	73.3%
26		発達支援等配慮が必要な子どもについて、適切な支援方針となっているか。	60	44	73.3%
27		団体の専門性や実績を活かした優れた提案があるか。	60	42	70.0%
		小 計	420	308	73.3%
28	保護者・学校・地域・関係機関等との連携 180点	保護者と日々の連絡や情報共有を十分に行い、信頼関係が構築できるか。	60	46	76.6%
29		学校や地域、関係機関と協力関係を築くことができるか。	60	46	76.6%
30		保護者や近隣住民等からの意見・要望や苦情・相談に対応できる体制はあるか。	60	46	76.6%
		小 計	180	138	76.6%
合 計			1,800	1,344	74.6%

項番	分類	説明	評価項目		加点	得点	割合
			評価基準(得点)				
1	区内業者	区内に本店があり、対象業務区域が区内	区内に本店がある(5%を加点)		90	54	0
2	区内業者	区内に支店があり、対象業務区域が区内	区内に支店がある(3%を加点)				
3	ワーク・ライフ・バランス推進企業	足立区ワークライフバランス推進企業等に認定	推進企業に認定されている(2%を加点)		36	0	
総 計					1,926	1,344	69.7%

順位			1
----	--	--	---

足立区民設学童クラブ設置促進補助金交付審査会 審査結果表(六町地域)

別紙3

対象業務名		評価項目	配点	事業者名	
足立区民設学童クラブ設置促進補助金				社会福祉法人 桑の実会	
項番	分類	説明	得点	割合	
1	運営団体について 180点	財務状況は安定しているか(税理士による財務状況調査結果を参照)。	60	50	83.3%
2		運営体制は安定しているか。	60	50	83.3%
3		学童保育室(若しくは類似施設)について豊富な運営実績を有しているか。	60	52	86.6%
		小 計	180	152	84.4%
4	学童保育室の施設について 240点	立地が適切であるか(対象校との距離、周辺環境)。	60	48	80.0%
5		専用スペースの面積(一人あたり1.65㎡以上)が十分にあるか。	60	48	80.0%
6		必要な設備(トイレ2器以上、台所、事務スペース、静養スペース、採光)を十分に有しているか。	60	48	80.0%
7		非常災害時に対応しやすい設備(避難路(2方向以上)、非常口、非常用設備)となっているか。	60	44	73.3%
		小 計	240	188	78.3%
8	学童開設までの準備について 180点	開設までのスケジュール(工事や職員採用)は適切か。	60	42	70.0%
9		開設までの資金計画は適正か。	60	44	73.3%
10		開設後5年間の収支計画は適正か。	60	44	73.3%
		小 計	180	130	72.2%
11	職員体制について 300点	現場責任者の資格や経験など適性は十分か。	60	48	80.0%
12		放課後児童支援員を安定して配置できる体制(人数、補充体制)が整っているか。	60	44	73.3%
13		職員の資質及び保育の質の向上のため、教育体制や研修計画が充実しているか。	60	46	76.6%
14		職員に対して個人情報の保護・管理に関する教育が徹底されているか。	60	44	73.3%
15		指揮命令系統、本部との連携や支援体制などについての確に定められているか。	60	46	76.6%
		小 計	300	228	76.0%
16	危機管理について 300点	非常災害時の対応についての確に定めているか。	60	44	73.3%
17		不審者対応等の防犯対策についての確に定めているか。	60	44	73.3%
18		事件・事故時の対応についての確に定めているか。	60	44	73.3%
19		施設の衛生管理についての確に定めているか。	60	46	76.6%
20		アレルギー対応策についての確に定めているか。	60	44	73.3%
		小 計	300	222	74.0%
21	子どもの育成支援について 420点	学童の基本方針や運営理念は、国が定める「放課後児童クラブ運営指針」に沿ったものとなっているか。	60	48	80.0%
22		育成支援の方針は、子どもの発達状況や個性に即したものとなっているか。	60	48	80.0%
23		遊びの支援方針は、子どもの発達段階に応じた主体的な遊びができるものとなっているか。	60	42	70.0%
24		子どもの出欠席・健康管理や基本的な生活習慣の定着等、日常生活の支援方針が適切なものとなっているか。	60	44	73.3%
25		おやつの方針は、子どもが落ち着いておやつを楽しめるとともに、補食としての栄養バランスや食育について考慮したものとなっているか。	60	46	76.6%
26		発達支援児等配慮が必要な子どもについて、適切な支援方針となっているか。	60	46	76.6%
27		団体の専門性や実績を活かした優れた提案があるか。	60	42	70.0%
		小 計	420	316	75.2%
28	保護者・学校・地域・関係機関等との連携 180点	保護者と日々の連絡や情報共有を十分に行い、信頼関係が構築できるか。	60	46	76.6%
29		学校や地域、関係機関と協力関係を築くことができるか。	60	46	76.6%
30		保護者や近隣住民等からの意見・要望や苦情・相談に対応できる体制はあるか。	60	46	76.6%
		小 計	180	138	76.6%
合 計			1,800	1,374	76.3%

項番	分類	説明	評価項目		加点	得点	割合
			評価基準(得点)				
1	区内業者	区内に本店があり、対象業務区域が区内	区内に本店がある(5%を加点)		90	54	0
2	区内業者	区内に支店があり、対象業務区域が区内	区内に支店がある(3%を加点)				
3	ワーク・ライフ・バランス推進企業	足立区ワークライフバランス推進企業等に認定	推進企業に認定されている(2%を加点)		36	0	
総 計					1,926	1,374	71.3%

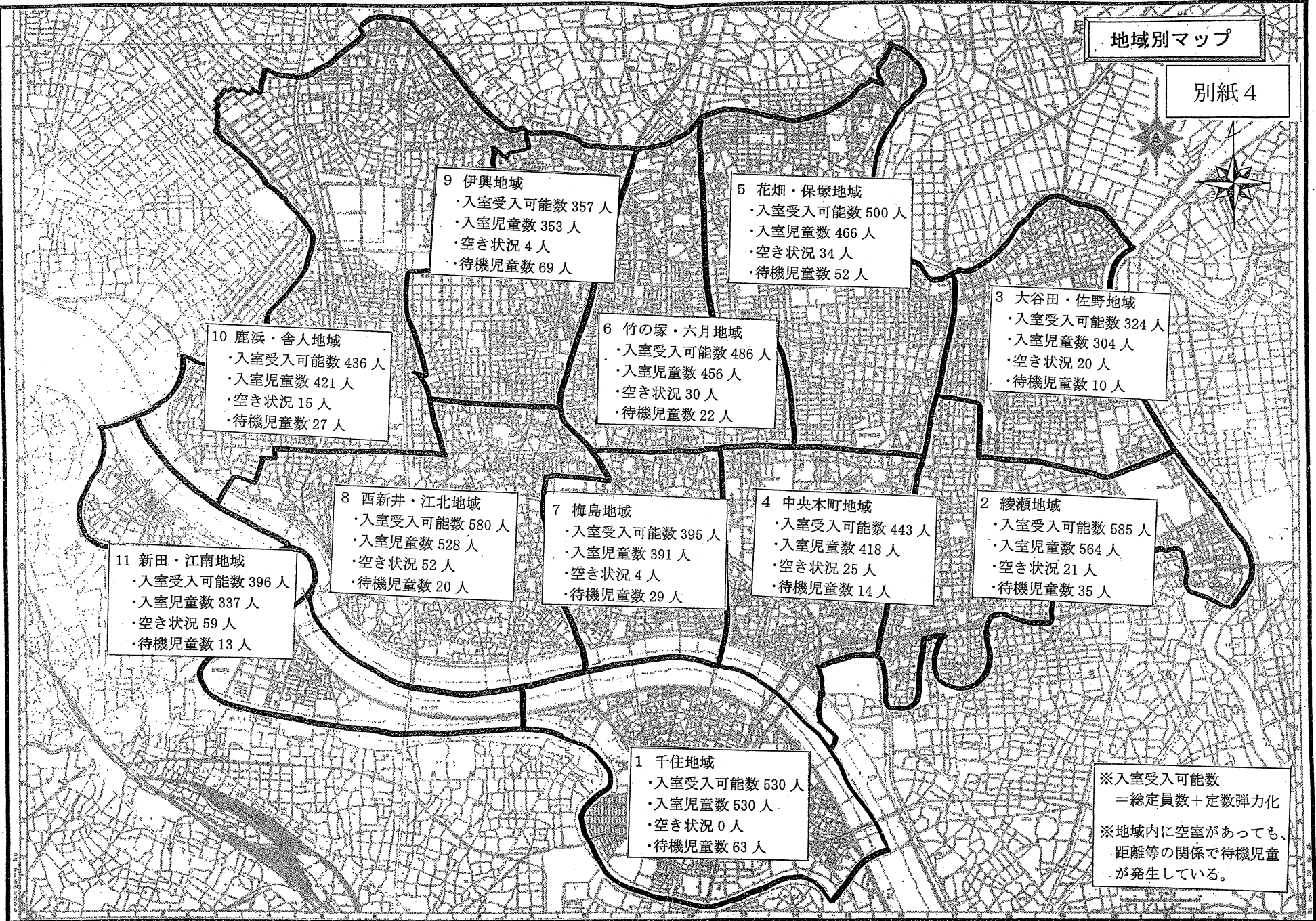
順 位			1
-----	--	--	---

待機児童・子ども支援対策調査特別委員会報告資料

令和元年10月16日

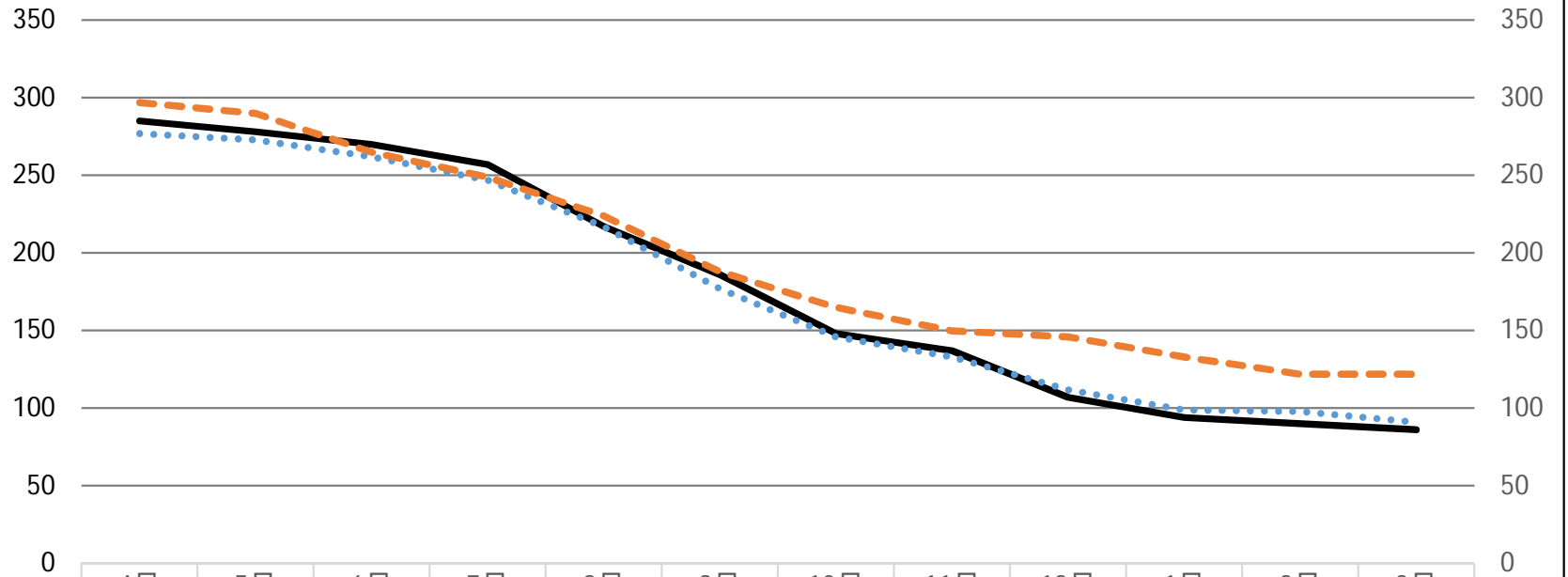
件名	「足立区学童保育室整備計画」の策定における検討状況について
所管部課名	地域のちから推進部 住区推進課
内容	<p>学童保育室における待機児童解消に向けて、現在、「平成31年度学童保育室待機児童緊急対策」に基づき、学童保育室3室の整備を進めている。さらに、令和2年度改訂版「足立区学童保育室整備計画」を策定中であるが、その検討状況について、以下のとおり報告する。</p> <p>1 現行の「足立区学童保育室整備計画」について 「足立区子ども・子育て支援事業計画」中の「足立区放課後子ども総合プラン」に位置づけている。 計画期間は、平成27年度から31年度までの5年間。 学童保育の需要については、区内を7ブロックに分けて需要数を算出した。</p> <p>2 学童保育室の現状について (1) 学童保育室の申請者数は、児童福祉法の改正により、対象が小学6年生までに拡大されたこと、また、大型マンション建設等に伴う共働き世帯の増加等により、この5年間において大幅に増加してきている。 (2) 地区によっては待機児童が多く発生しているところと、定員割れが生じているところとがあり、地区ごとの需給関係にアンバランスが生じている(別紙4参照)。 (3) 平成31年4月30日現在の待機児童数は354名であり、年々増加傾向にある。 (4) 年間で700人程度の退室者が生じている。</p> <p>3 「足立区学童保育室整備計画」改訂の検討状況 以下のとおり検討を行っている。 (1) 計画期間 令和2年度～6年度 (2) 需要の予測手順について ア 区内を7ブロックから33地区に細分化して需要数を算出する。 イ 申請見込人数は、地区内の住民基本台帳人口から小学校学齢人口を予測のうえ、これまでの学童保育室への申請率を勘案して求める。</p>

	<p>(3) 1年間の退室状況 待機児童数の月別推移（別紙 5 参照）の状況を受けて、退室状況の調査を行った。 退室者は、中でも夏休み明け頃の 8 月～ 9 月頃に多く、「塾・習い事の開始」等の理由が特に多い。 （別紙 6 - 1、6 - 2 参照）</p> <p>(4) 整備目標数の算出 需要予測数（申請見込数）を基に、地区別状況、退室状況を考慮して算出する。</p>
<p>問 題 点 今後の方針</p>	<ol style="list-style-type: none"> 1 年内に、33地区別整備目標を策定する。 2 定員割れの地区の対応についても、基本の方針を盛り込む。 3 「人口推計」や直近の開発動向や申請状況等の実績を踏まえながら、毎年度、整備計画を見直していく。



※入室受入可能数
＝総定員数＋定数弾力化
※地域内に空室があっても、
距離等の関係で待機児童
が発生している。

月別 学童保育室待機児の推移



	4月	5月	6月	7月	8月	9月	10月	11月	12月	1月	2月	3月
— 30年度待機児数	285	278	270	257	217	186	148	137	107	94	90	86
..... 29年度待機児数	277	273	262	247	217	177	146	133	112	99	98	91
- - - 28年度待機児数	297	290	265	249	224	188	165	150	146	133	122	122

待機児数には第一次受付締め切り後の申請者数を含む

学童保育室 月別退室人数

(人)

年度 月	平成 29 年度	平成 30 年度
4 月末	29	43
5 月末	37	49
6 月末	31	43
7 月末	44	43
8 月末	131	105
9 月末	96	96
10 月末	68	104
11 月末	61	57
12 月末	77	74
1 月末	68	57
2 月末	51	35
3 月末	8	3
合計	701	709

- ・ 退室者は、夏休み明け頃の 8 月～ 9 月頃に特に多い。
- ・ また、4 月～ 9 月でも、平成 29 年度：368 人（全体の 52.5%）
平成 30 年度：379 人（全体の 53.5%）と多い。

学童保育室 理由別・学年別退室理由

退室理由	年度 (総計に対する割合)	退室月 (上半期、 下半期)	1年生	2年生	3年生	4年生	5年生	6年生	合計	上半期と 下半期の 比率
塾・習い 事	29年度 (39.4%)	4～9月	12	35	48	30	6	3	134	48.6
		10～3月	20	31	63	21	7	0	142	51.4
	30年度 (39.8%)	4～9月	16	28	51	33	7	2	137	48.6
		10～3月	16	37	64	20	7	1	145	51.4
退職・育 児休業・ 時短	29年度 (19.8%)	4～9月	37	19	13	4	0	0	73	52.5
		10～3月	36	19	7	4	0	0	66	47.5
	30年度 (19.6%)	4～9月	40	31	14	1	0	2	88	63.3
		10～3月	24	19	8	0	0	0	51	36.7
一人で留 守番	29年度 (6.0%)	4～9月	1	3	9	4	3	1	21	50.0
		10～3月	3	3	13	2	0	0	21	50.0
	30年度 (7.1%)	4～9月	2	7	11	6	1	1	28	56.0
		10～3月	3	9	5	4	1	0	22	44.0
保護者以 外の保育 者有	29年度 (7.4%)	4～9月	7	15	9	3	1	0	35	67.3
		10～3月	8	6	2	0	1	0	17	32.7
	30年度 (6.6%)	4～9月	11	6	7	0	0	0	24	51.1
		10～3月	9	6	7	1	0	0	23	48.9
引越し	29年度 (4.7%)	4～9月	10	7	4	1	0	0	22	66.7
		10～3月	4	5	2	0	0	0	11	33.3
	30年度 (5.6%)	4～9月	6	8	5	2	2	0	23	57.5
		10～3月	9	4	2	1	1	0	17	42.5
その他	29年度 (22.7%)	4～9月	16	24	31	7	4	1	83	52.2
		10～3月	22	19	23	10	2	0	76	47.8
	30年度 (21.3%)	4～9月	14	15	40	7	2	1	79	52.3
		10～3月	21	18	21	10	2	0	72	47.7
合 計	29年度 (100.0%)	4～9月	83	103	114	49	14	5	368	52.5
		10～3月	93	83	110	37	10	0	333	47.5
	30年度 (100.0%)	4～9月	89	95	128	49	12	6	379	53.5
		10～3月	82	93	107	36	11	1	330	46.5
総 計	29年度	4～3月	176	186	224	86	24	5	701	100.0
	30年度	4～3月	171	188	235	85	23	7	709	100.0

※太数字は、各退室理由の中で特に人数の多いもの