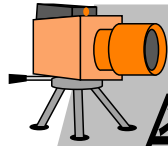


代表・一般質問



本会議の録画中継は
区議会ホームページでご覧いただけます

ホームページ <http://www.gikai-adachi.jp>

区政を

生徒は褒めたい。
正しい歴史教育を行うべきだ
【問】日本が、そうであったかのように歴史認識が歪曲され、利用されることは断じて許されない。すばらしい伝統や文化、人物をきちんと伝える正しい歴史

史教育を行うべきではないか。
【教育】歴史教育のねらいは、わが国の歴史に対する愛情を深め、国を愛する心情や国民としての自覚を育てることであり、今後も、学習指導要領に基づいた歴史教育を推進していく。

竹ノ塚駅鉄道高架化の早期実現を！ 少年野球場の整備を！



自由民主党

くじらい 光治 議員

コミュニティバス「はるかぜ」の再編整備の現状はどうか

【問】日暮里・舎人線の開業に合わせて、バス路線の再編整備があると思うが現状はどうか。

また、竹ノ塚駅から伊興遺跡公園を通り、舎人公園を結ぶコミュニティバス「はるかぜ」の新路線の実現性はどうか。

【土木】再編計画に基づき、関東運輸局や、隣接市、バス事業者と運行について検討している。

また、竹ノ塚駅と舎人公園を結ぶ「はるかぜ」は、「都市交通懇話会」で実現性を協議する。竹ノ塚駅鉄道高架化による東西バスルートの実現を

【問】竹ノ塚駅を東西に結ぶバス路線が必要だ。開かずの踏切を解消するには鉄道高架化しかない。実現性はどうか。

【市街地】鉄道高架化は、国庫補助を導入した連続立体交差事業調査を実施しており、次の段階である着工準備採択が可能となるよう努力している。

東西バスルートは、今後、鉄道立体化の進捗状況を見ながらバス業者に要望していく。

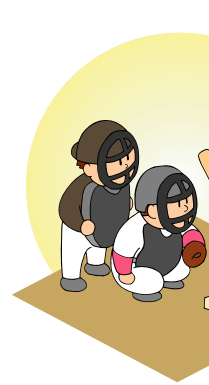
少年野球場を整備する計画はあるのか

【問】①少年野球場の整備に対する基本的な考え方を伺う。

また、②公園整備計画に少年野球場整備を入れられないか。

【教育】①青少年の健全育成を図る大切な場であるが、区の財政事情は厳しく、有効な候補地もないことから困難である。

なお、都立施設に少年野球への開放を積極的に要望していく。
【土木】②区立公園の規模や野球以外の公園利用者の合意等の課題もあるが、検討していく。



足立区議会公明党

高齢者世帯にサービス充実を！ 健康増進の為に生涯スポーツの 振興を！



公明党

たがた 直昭 議員

区民に対し、税制改正の事前周知が必要では？

【問】本年、税制改正により税額が変更になった方が多く、問い合わせも多数あった。来年度の税制改正も対象者が多い。事前の説明が十分に必要と思うが、対策を伺う。

【区民】税制改正の内容については、あだち広報に掲載すると共に、11月中旬に税制改正特集号を発行する他、集会等での出張説明、ホームページでの周知を図っていく。

頑張っている商店街に対し、積極的な支援を！

【問】区民・NPO・地域団体・企業等との協働により「後継者塾・やる気塾」を立ち上げる等区として支援していくべきと思うがどうか。

【産業経済】従来より商店街活性化のための事業支援を行ってきたところではあるが、今後、NPO・地域団体等と協働して積極的に取り組んでいる商店街に対して、より一層の支援策を講じていく。

独居高齢者や高齢者のみ世帯に対し、更なるサービス提供を！

【問】近親者の援助や介護サービスの提供を受けていない高齢者に対する安心ネットワーク事業はあるが、更なる「身の回り」の雑事等、在宅での利便性の高いサービスを提供する仕組みづくりが重要と思うがどうか。

【福祉】在宅での利便性の高いサービスを提供することは、介護サービスの漏給防止や消費者被害の防止に有効であると考えている。他の施策との整合性を勘案しながら検討していく。

事業者が小規模多機能型居宅サービスに進出できる支援策を！

【問】小規模多機能型居宅サービスの整備について、名乗りを上げる業者が少ない。事業者がこのサービスに進出できるように積極的な支援策に取り組むべきと思うがどうか。

【福祉】小規模多機能型居宅介護サービスは、全国的にも整備が進んでいない状況である。区としては事業者の進出を促すため、あだち広報等でPRと募集を周知すると共に、全事業者が参加する「介護保険事業者連絡会」でも積極的に勧誘している。

また、地域密着型サービス事業の整備に、国の「地域介護・福祉空間整備等交付金」を最大限に活用し、事業者にとって有利となるよう努力していく。

私立幼稚園の入園料補助金を増額すべきである

【問】現在、入園補助金については、3万円支給されているが、入園料は8～12万円位が必要とされている。現状を考えると入園料補助金を来年度より倍額の6万円に増額し、段階的に10万円にすべきと思うがどうか。

【教育】私立幼稚園の経済的な負担が層層厳しくなっている現状を踏まえ、幼児教育支援策の一つとして増額する予定である。段階的な入園料補助金の引き上げについては、私立幼稚園補助金制度全体の仕組みの中で検討していく。

生涯スポーツの振興のために

【問】フットサルは、現在総合スポーツセンターの小体育室を試行的に開放し利用されているが、既存の施設を工夫する等、専用の開放施設を検討すべきと思うがどうか。

【教育】フットサルについては、施設の保護、安全面の配慮が特に必要な種目である。今後、地域学習センターについても、施設開放の条件整備について検討していく。



耐震対策を重視した まちづくりを！



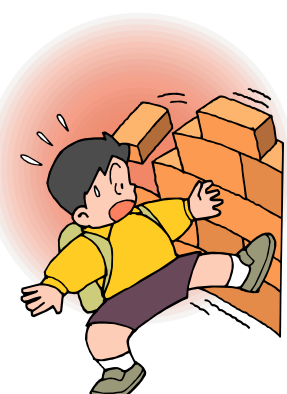
公明党

たきがみ 明 議員

耐震化率90%の目標は、少しでも早く実現すべきである

【問】区の耐震診断・改修助成等、耐震対策における住宅助成の大幅な増額を、重点期間を設けて推進すべきと思うがどうか。

【建築】今後2年間を強化期間として、耐震補強の積極的な推進と助成制度の充実を図り、目標の早期実現を目指していく。五反野駅前三二交通広場の早期実現を！



【問】①早急に現況測量を行い、整備計画を実施すべきと思うが、今後のスケジュールを伺う。また、鉄道事業者に対し、広