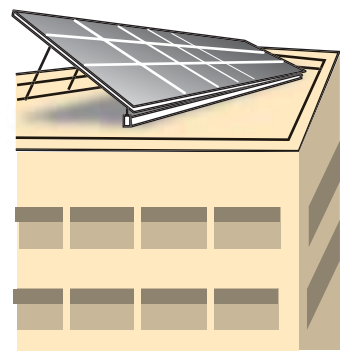


【問】CO₂排出削減のため、新エネルギー導入推進が求められている。学校や公共施設の更新に合わせ、計画的に太陽光発電や太陽熱利用を進めるべきではないか。



また、家庭の廃食用油を拠点回収し、精製したバイオディーゼル燃料を活用する自治体が増えている。区も廃食用油の拠点回収、バイオディーゼル燃料へのリサイクルを行い、率先してエコカーとして区の広報車等に

足立区議会民主党

色覚障害に配慮したカラーバリアフリーの導入で誰もが住みやすいまちづくりを！



民主党
長谷川 たかこ 議員

色覚障害に配慮した色使いを【問】色覚に障害のある方は、日本全国で300万人以上、区内でも1万7千人以上いると推計される。色覚障害の方へ理解を深め、教育現場や区の施設・広報等での啓発活動、色使いの配慮等、具体的な対策を含め、カラーバ

【教育指導】教育現場において色覚障害に対する正しい理解に基づき、適切な対応をとるよう各学校に啓発していく。まずはゴミを減らす努力を



【環境】「足立区地球温暖化対策区民会議(仮称)」の設置を平成20年度に予定している。また、ごみ減量の数値目標は、同計画の中で8%減を設定している。

子どもを望む夫婦への応援を【問】特定不妊治療だけでなく、一般不妊治療も含めた区独自の不妊治療助成制度を定めるべきではないか。【衛生】区独自の助成事業については、都の動向を見ながら研究していく。

教育改革実現に向けての学校現場と教育委員会との温度差のない取り組みを！



民主党
工藤 哲也 議員

安心・安全な街づくりを【問】防犯活動の一環として青色防犯灯の設置が効果的といわれている。積極的に防犯活動を行なっている地域に対し、防犯灯の設置を推進すべきと思うがどうか。また、耐震診断の費用は約15万円と聞くが、全額を区で負

また、特定不妊治療については、保険適用も視野に入れ検討されるべきと考えている。魅力的で安全な公園づくりを【問】ドッグランやスケートボード場等、既存の公園を目的別化して特色を出し、魅力ある公園づくりをすべきである。また、公園の利用者がいつでも通報できる緊急連絡先の掲示等、安全な公園のための連絡体制を整えるべきではないか。【土木】フットサル場やスケートボード等、公園の再生に向けて計画づくりを行っていく。ドックランについては、引き続き研究していく。

公園の看板に公園管理事務所名と電話番号を記載しているが、休日等、時間外での連絡先として区の代表番号を記載し、緊急時の連絡体制を充実していく。親は安心、子どもは安全な「放課後子ども教室」を【問】放課後子ども教室の区内全小学校での実施に向けて、計画を前倒ししても早急に実現すべきではないか。【教育事業】平成20年度から3年間で全校実施という目標を立て準備を進めている。平成20年度、21校という数字にこだわらず、出来るだけ前倒ししていく。

無党派

区民の命と財産を守る対策を！都立東綾瀬公園を区立公園に！文化・芸術の拠点として野外音楽堂の設置を！



無党派
へんみ 圭一 議員

学校現場と区教委の意思の疎通を図るべきだ【問】教育改革を実現するためには、第一に信頼回復に努めるべきだ。それには、学校現場と区教委の意思の疎通を図り、一体となった取り組みを行う必要があると思うがどうか。【教育長】この度の一連の不適切な行為については、誠に申し訳なく思っている。現在、区教委と学校現場の情報交換、意見交換の機会を積極的に設けている。今後とも現場とのコミュニケーションをさらに深め、地域の方との信頼をより確かなものとし、ともに教育改革を進めていく。



【福祉】11月から開始した住宅用火災警報器給付事業の申請件数は、約100件である。広報紙や町会の回覧板で周知したが、今後は、消防署や地域包括支援センター、ケアマネジャーと連携して申請を促していく。【問】住宅火災による死者数は、近年、増加傾向にある。当区には、木造密集地帯が多く、高齢者の安全・安心を考えると住宅用火災警報器の設置が急務と考えるが、現在の設置状況と今後の対応について伺う。

等のあるり方を検討していく。都立東綾瀬公園を区立公園に【問】東綾瀬公園は23区画に分断されている。古性直元区長時代に将来課題として検討されていたこともあると聞くが、それぞれ区の公園として名称をつけ、近隣の方に清掃管理等をお願いすれば、さらに区民に愛される公園になると思うがどうか。【土木】現在の位置づけの中で、より区民に親しまれる公園になるよう、都へ改良について積極的に働きかけていく。

【問】私は4月の区議会議員選挙の際、足立区に野外音楽堂の設置を！という政策を掲げ戦ってきた。若者の夢となるような舞台をつくることで、文化・芸術を発信する都市として足立区をアピールできる。これを舎人公園内に設置すれば、日暮里・舎人ライナーの目玉施設となり、経済波及効果も見込める。実現に向けて積極的に動くべきと思うが、区の見解を伺う。【土木】都では、一部の地区について基本計画を見直している他、未確定の部分もあると聞く。日暮里・舎人ライナーの開業を契機として、舎人公園に多くの来園者を呼べる施設整備が必要と考えており、今後都と協議していく。