

問

代表・一般質問を平成23年6月22日、23日、24日に開会した第2回定例会本会議で行いました。

代表・一般質問

議案の審議に先立ち、各会派を代表する10名の議員が、区政全般について質問を行い、区政執行にあたる区長をはじめ執行機関の考えを尋ねました。
以下、その一部を掲載します。

足立区議会自由民主党

胸を張れる足立を

目指して!!



自由民主党

ほつち 易隆 議員

区長の政治姿勢を問う

【問】改めて、2期目を迎えた区長の決意を伺う。

また、今回の区長選で多くの意見等が寄せられたと思うが、どう区政に反映させていくのか。
【区長】この4年間進めてきたことを一つひとつ深めつつ、粛々と進めることに尽きると思いが、様々なリスク対応の強化と地域力の再生が新たに加わるポイントになる。

区民の声の反映には、説明責任の強化と行政サービスの質の向上が重要なポイントと考える。常に区民目線で、区民の思いに寄り添う意識を職員に徹底させる取り組みを一層進め、区民の声が活きる区政を推進していく。
【災害対策の見直しをすべき】
【問】帰宅困難者に対する課題と今後の取り組みを伺う。

また、計画停電には課題があった。救急指定病院等、各医療機関への蓄電・発電設備に対する支援等の考えを伺う。

【危機管理】個々の駅や一区独自の対策だけでは、全体で数十万人の帰宅困難者に対処しきれないことが根本的な課題であ



る。対策として情報伝達等の広域的な実施が必要になる。区も、駅前滞留者対策の見直しと初動マニュアルを策定し、広域連携との両輪で強化を進めていく。
蓄電・発電設備の整備支援は、都が本年5月に策定した「東京緊急対策2011」で、打ち出しており、手続き等が示され次第、速やかに周知等、図っていく。
放射線量の測定を拡大せよ

【問】小・中学校等の区内屋外プール等に放射線量の測定を拡大すべきと考えるがどうか。
また、指標値を上回る場合、どのような対応をするのか。

【危機管理】今後、毎日水換えするプールを除く、すべての屋外プールの水質検査を行っていく。同じく、測定の要望が多い砂場の砂も検査を行っていく。万一、放射線量が指標値を継

続的に上回る場合は、表層土の飛散防止や交換等、必要な対応を行うっていく。

旧千寿第六小学校及び旧千住図書館跡地の活用方法は

【問】空き地のままの旧千寿第六小学校及び旧千住図書館跡地について、千住地区にはスポーツ施設等の要望もあるが、地域の方々との意見交換等を行っているのか、検討状況を伺う。

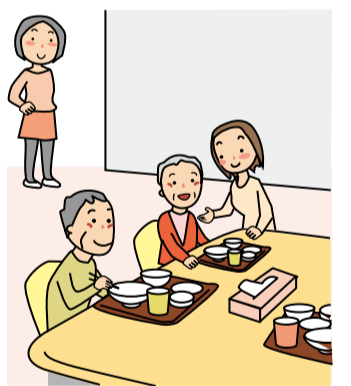
また、モデル地区として高齢者等施設と保育園の併設化(老保一体施設)を促進し、世代間交流で元氣と知恵を共有する仕組みを構築してはどうか。

【資産管理】防災広場を中心に、千住西地区のまちづくりとも関連させて、検討を続けている。荒川河川敷の液状化等の課題が明らかになり、特に貴重な大規模空地であると再認識した。具体的な活用にあたり、地域住民の方の意見を取り入れながら進めていきたいと考える。

また、世代間交流の場の必要性等を考慮の上、検討していく。
足立市場を観光スポットに

【問】東京スカイツリーの観光客をターゲットに、足立市場を活用して区への誘導を図るべきと考える。千住橋戸町地域の再開発も含め、積極的に働きかけを行うべきと考えるがどうか。
【産業経済】現在、都や足立市場協会で設置している会議に出席し、情報交換等を行っている。引き続き連携を図り、地元住民等と市場が持つ魅力の情報発信方法等を検討していく。

【問】特別養護老人ホームやグループホーム等の、現在の待機



者数と具体的な施策を伺う。

また、入居待ちの方々の早期解消に公有地等を利用した施設増設を要望するが、見解を伺う。

【福祉】特別養護老人ホームの待機者は、本年5月27日現在3千977人、うち緊急性を要する方が約1千200人である。まず、1千床の整備を事業計画に盛り込む。認知症高齢者グループホーム等は、待機者数ではなく利用状況を常に把握し、これに基づき計画策定の中で整備数等を検討していく。

また、現在、UR都市機構がフレール西新井第一で事業者を公募中であり、今後あらゆる機会をとらえて誘導していく。
健康医療福祉都市構想づくりに参加してはどうか

【問】区として、この構想の具現化を目指してはどうか。民間のすばらしい発想力と協働し、まちづくりをすることが、区の未来に重要と考えるがどうか。
【福祉】詳細について研究していきたいと考える。常に新しい考え方を取り入れながら、障がいの有無に関わらず誰もが住みやすいまちづくりを進めていく。

【問】都市計画道路補助第258号線は施工されていない区間が六町区画整理区域のみとなっている。具体的な整備手法を検討し

ていくとのことだったが、その後、何も報告がない。綾瀬川から補助第140号線までの約300mの暫定整備を含め、現在までの取り組み状況と今後の見解を伺う。
【都市建設】平成21年12月に「六町地区まちづくり都区連絡会」で、「補助第258号線に係る都区連分科会」を立ち上げ、協議をしている。これまで都区の役割分担等の課題を検討してきた。今後も、都の区画整理事業の一環として暫定整備を含めた早期整備のために、区が支援する方向で、具体的手法を協議していく。

待機児童対策にコインパーキング等の有効利用を考えよ

【問】コインパーキング等を待機児童解消のための施設として有効利用できないか。コンテナ等を活用して、臨機応変な対応が可能と思うがどうか。
【子ども】コンテナ等を利用して整備する場合でも、建築基準法等の制限がかかる等、課題が想定される。しかし、対策が進まなかった地域での保育施設整備として、空き地を活用し、民間との協働による認証保育所の整備等の手法も検討していく。

【問】「人間的に優秀な子供」を育成する為に健全な教科書を子供達に届ける



自由民主党

新井 英生 議員

子供達のために健全な教科書を

【問】社会科の教科書の中には改訂学習指導要領に沿っていない記述が伺えるものがある。献身的な活動の自衛隊を「憲法違反の疑いがある組織」と生徒が理解する可能性を否定できない。確実に学習指導要領に沿った教科書を採用すべきだがどうか。
【教委長】選定委員会等の報告を踏まえ、新しい学習指導要領に即しているかどうか十分に考慮しながら採択したいと考える。

【問】正しい歴史観を教えるべき
【問】拉致問題が北朝鮮との国交を阻害しているかの記述の教科書もある。これで拉致問題を正しく理解できると考えるのか。
また、外務省の公式見解と異なる領土問題を記述した教科書をどのようか考えるか。竹島・尖閣諸島等の正しい歴史観を教えないでよいのか。
【教委長】拉致問題については「拉致問題その他北朝鮮当局による人権侵害問題への対処に関する法律」が施行され、関心等を深めていくことが大切である。また、領土問題では中学校新学習指導要領の解説のように「韓国との間に竹島を巡って主張に相違があること等にも触れ、北方領土と同様にわが国の領土等について理解を深めさせる」ことが大切であると考える。

【問】国旗・国歌の意義を理解させよ

用語解説

*健康医療福祉都市構想：医療に関わる人の視点から始まったまちづくり構想。障がいと共存しながら、人間回復を目指したまちづくりを行う。