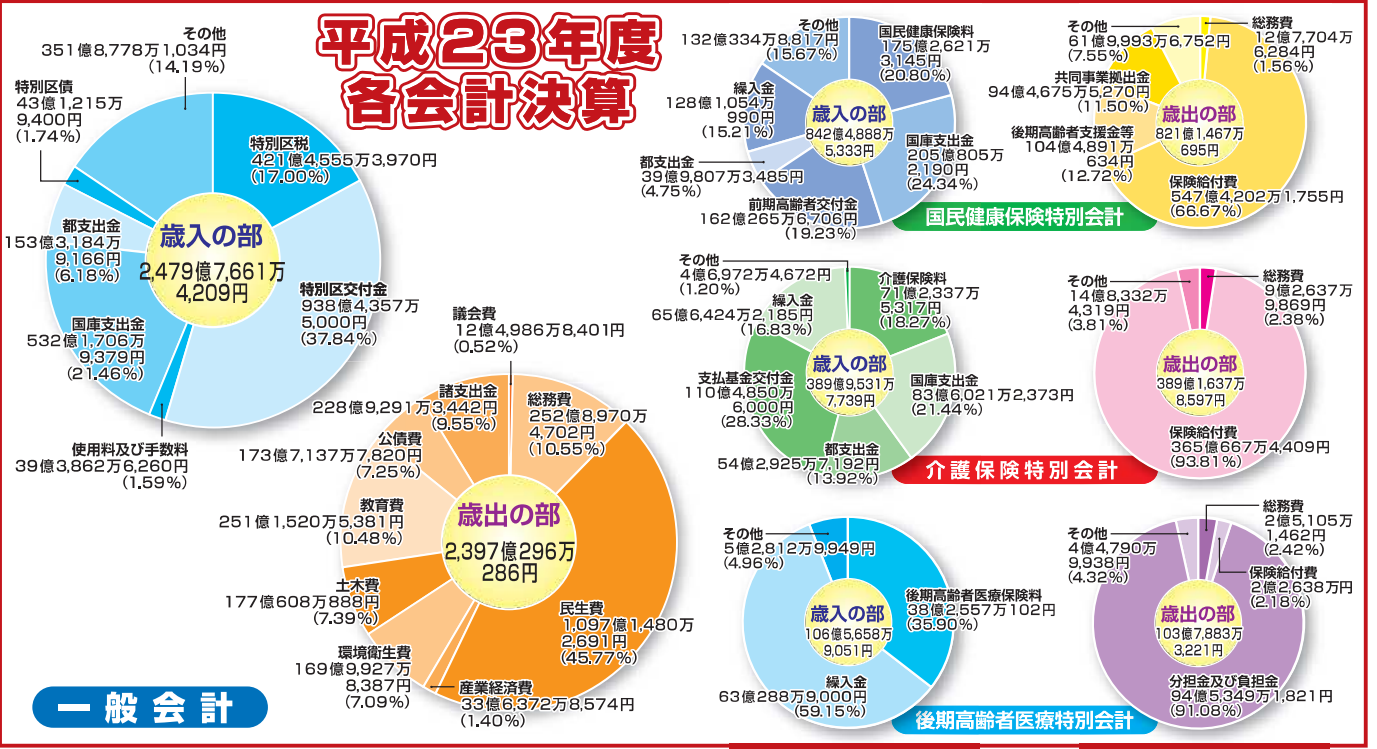


# 平成23年度 各会計決算



## 一般会計

Adachi City Assembly  
**足立区議会**

会務録の閲覧 | 詳細検索 | 通報類 | 操作説明 | 区議会トップページ

**会議録の検索**

足立区議会の本会議・委員会等の全発言を対象に言葉で検索します。  
会議の種類、期間、発言者等を絞り込んで検索したい方は、詳細検索をご利用ください。

複数の言葉で検索するときは、スペースで区切ってください。  
▶ 詳細検索画面

**会議録を閲覧する**

▶ 常任委員会へ ▶ 議会運営委員会へ ▶ 特別委員会へ

**▶▶ 本会議**

▶▶ 定例会・臨時会をすべて表示  
▶▶ 開催年を指定して表示  
平成24年 | 平成23年 | 平成22年 | 平成21年 | 平成20年 | 平成19年 | 平成18年 | 平成17年 | 平成16年 | 平成15年 | 平成14年 | 平成13年 | 平成12年 | 平成11年

▶▶ 定例会・臨時会へ ▶▶ 議会運営委員会へ ▶▶ 特別委員会へ

**▶▶ 常任委員会**

常任委員会 ▶▶ 常任委員会をすべて表示

- 総務委員会**
  - 総務委員会をすべて表示
  - 開催年を指定して表示
  - 平成24年
  - 所管事項: 政策推進部、総務部、資産管理部、会計管理室、選挙管理委員会及び監査委員に関する事項並びに他の常任委員会の所管に關しない事項
- 区民委員会**
  - 区民委員会をすべて表示
  - 開催年を指定して表示
  - 平成24年
  - 所管事項: 区民部及び地域のちから推進部に関する事項
- 産業環境委員会**
  - 産業環境委員会をすべて表示
  - 開催年を指定して表示
  - 平成24年
  - 所管事項: 産業経済部、環境部及び農業委員会に関する事項
- 厚生委員会**
  - 厚生委員会をすべて表示
  - 開催年を指定して表示
  - 平成24年
  - 所管事項: 福祉部及び衛生部に関する事項
- 建設委員会**
  - 建設委員会をすべて表示
  - 開催年を指定して表示
  - 平成24年
  - 所管事項: 都市建設部に関する事項
- 文教委員会**
  - 文教委員会をすべて表示
  - 開催年を指定して表示
  - 平成24年
  - 所管事項: 教育委員会に関する事項

▶▶ 定例会・臨時会へ ▶▶ 常任委員会へ

足立区議会ホームページ  
会議録検索システムを  
リニューアルしました

- 新たに
- ▶▶ 常任委員会  
総務・区民・産業環境  
厚生・建設・文教委員会
  - ▶▶ 議会運営委員会
  - ▶▶ 特別委員会  
予算・決算特別委員会 ほか
- を追加しました  
(いずれも平成24年1月以降)
- 「速報版」を掲載します

速報版

国民税の納税通知書(普通徴収)及び国民健康保険料の決定通知書送付後の届出件数等について、(4)国民健康保険料の賦課状況について、以上4件、区民部から報告をお願いします。

○区民部 それでは、報告資料区民部にお出しいただいたと思います。

1ページでございます。

件名は記載のとおりでございます。

1の確定額でございますが、前期区民税につきましては、24年度が前年度より0.04円高、前年比+1.0倍、1.00万円高でございます。軽自動車税については前年度より800万円高ということですので0.04万円高でございます。

2の納税義務者数でございますが、3,036、019人でございます。

3の主な増減理由ですが、特別区民税は、税制改正による年少扶養控除廃止に伴い、課税対象が増加したものでございます。軽自動車税は、自動車

後期高齢者医療保険料については、見年が9.8、3.5、滞納繰越が3.0、5.4、計9.6、3.4という状況です。

開催今年の方針ですが、平成24年度から、電子収納サービスコンビニ納付を、軽自動車税や個人の住民税にも導入いたしました。軽自動車税の3月分におけるコンビニの多くの件数の割合も、25年度の目標値を定めて、高い利用率とさせていただきます。今後も引き続き収納方法の利便性を広くお知らせし、税・保険料の早期収納を図ってまいります。

続いて、2ページでございます。

件名は記載のとおりでございます。

1です。発出日及び発出件数は記載のとおりです。

2の届出件数等につきましては、記載のとおりでございます。

続いて、4ページでございます。主な問合せ内容は記載のとおりでございます。