

用語解説

\* オープンハウス：特定の住民を対象に開催するワークショップと異なり、不特定多数の住民を対象に開催するもの。

は厳しく、人件費補助を指定管理並みにすべきだがどうか。

②実践と関連付けて学ぶ研修は不可欠で、各地の父母会、学童で培われた内容を参考に、指導員自身で意見を出し、研修を作るよう支援すべきだがどうか。

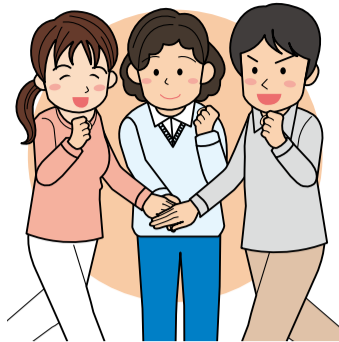
【地域】①民間学童の人件費補助は、指定管理と差異はない。

民間学童の人件費補助は、区直営学童非常勤職員の賃金を参考に算定しており、区直営と同水準となっている。指定管理学童も、区非常勤と同水準で算定した費用を補助し委託している。

②現在でも、資質向上のために、優れた要素を取り入れた様々な研修を行っている。指導員の意見を取り入れ、自ら構築できる研修もすでに実施している。

住区センターの学童保育は

【問】地域住民が運営に携わる強みを生かし、父母と地域が一緒に手作りの学童に生まれ変わらせるべきである。活発な学童保育指導員にアドバイザーとなつてもらい、父母と住区運営委員会とが交流、課題を整理し、区が下支えして運営や待遇改善に取り組みべきだがどうか。



【地域】これまでも、民間や指定管理の指導員との意見交換をする等、交流を図ってきたが、保護者を含め、その交流をより促進することにより、学童保育

室の質の向上を目指していく。住民・利用者の温もりある思い出となる立体化とまちづくりを

【問】高架下の利用では、住民から広く意見を傾聴し、竹の塚らしい高架化及び周辺のまちづくりにすべきである。\*

【地域】①民間学童の人件費補助は、指定管理と差異はない。

足立区議会 民進党

条例や計画を区民のためにしっかりと着実に進めよ!

民進党 鈴木 あきら 議員



民泊新法への対応を急げ

【問】新宿区と大田区では今定例会で条例制定を目指し、世田谷・文京・中野区も平成30年第1回定例会で条例制定を目指している。当区でも民泊に対する条例を早急に進めるべきと思うがどうか。

【衛生】国や都、周辺区の動向を注視しつつ、平成30年第1回定例会での制定を目指して取り組んでいく。

【問】区のまちづくりを進めるうえで今後「緑の基本計画」も改定作業が始まるものと思う。従来の計画にはあまり入っていないが、四季折々に咲く花いっぱいのまちづくりの計画もぜひ加えていくべきものと思うがどうか。

【みどり】現在の「緑の基本計画」は樹木等を増やす取り組みを中心とした計画となっており、花に関する記述は多くはない。花いっぴいのまちづくりを進めることも大切であるため、次期

計画策定の際に盛り込んでいく。

シヨップ等、鉄道業者、住民と協働し、高架下の活用計画をつくるべきだがどうか。

【鉄道立体】\*オープンハウスによるアンケートの実施等、工夫を重ねながら、広く地域の意見を聞くとともに、東武鉄道とも協議を進め、計画していく。

【問】北綾瀬駅前交通広場が無いため、安全面はもちろん都市機能としてふさわしくない。今後、交通広場を整備することを前提に区はあらゆる調整と努力をすべきと思うがどうか。

【市街地】北綾瀬駅前交通広場については都市計画マスタープランに記載があるとおり、整備を進めていく施設と認識している。

【問】北綾瀬駅前交通広場が無いため、安全面はもちろん都市機能としてふさわしくない。今後、交通広場を整備することを前提に区はあらゆる調整と努力をすべきと思うがどうか。

【市街地】北綾瀬駅前交通広場については都市計画マスタープランに記載があるとおり、整備を進めていく施設と認識している。

【問】北綾瀬駅前交通広場が無いため、安全面はもちろん都市機能としてふさわしくない。今後、交通広場を整備することを前提に区はあらゆる調整と努力をすべきと思うがどうか。



目標なき計画を改めよ

【問】地下鉄8号線と都立中川公園整備の目標について「地区環境整備計画(案)」と「住生活基本計画」には一切見当たらない。理由は何か。

また、区の取り組む姿勢の無さを改めるべきだがどうか。

【都市建設】現在改定中の「地区環境整備計画(案)」については、区民の皆さんに分かりやすく伝えるため30地区の概要を見開き2ページでお知らせした。

そのため、地下鉄8号線及び都立中川公園に関する記載が割愛されてしまった。

また、「住生活基本計画」については抽象的な表現で、具体

的な記載となつておらず、大変申し訳なかった。

今後、まちづくり勉強会において地域の声を伺いながら、実現に向けた検討に鋭意取り組んでいく。

【問】障がい者差別解消条例及び手話言語条例について、区の進める姿勢を示すためにもそれぞれ制定すべきと思うがどうか。

【福祉】現在東京都において、差別解消と手話利用の普及を併せて規定する条例の検討を行っており、平成30年の早期にパブリックコメントを実施する予定と聞いている。

今後公表される東京都の条例案内容を精査し、条例化の必要性を検討していく。

【問】北綾瀬駅前交通広場が無いため、安全面はもちろん都市機能としてふさわしくない。今後、交通広場を整備することを前提に区はあらゆる調整と努力をすべきと思うがどうか。

【市街地】北綾瀬駅前交通広場については都市計画マスタープランに記載があるとおり、整備を進めていく施設と認識している。

【問】北綾瀬駅前交通広場が無いため、安全面はもちろん都市機能としてふさわしくない。今後、交通広場を整備することを前提に区はあらゆる調整と努力をすべきと思うがどうか。

【市街地】北綾瀬駅前交通広場については都市計画マスタープランに記載があるとおり、整備を進めていく施設と認識している。

【問】北綾瀬駅前交通広場が無いため、安全面はもちろん都市機能としてふさわしくない。今後、交通広場を整備することを前提に区はあらゆる調整と努力をすべきと思うがどうか。

【市街地】北綾瀬駅前交通広場については都市計画マスタープランに記載があるとおり、整備を進めていく施設と認識している。

児童館・子育てサロンの利用とICT医療情報共有

民進党 米山 やすし 議員



子育て支援へ施設利用の拡大を

【問】住区センター内の児童館を保護者同伴の自己責任型の利用に限定して日曜日も開放するとともに、総合スポーツセンター内の子育てサロンの利用を保護者同伴の「未就学児まで」に拡大すること、中央図書館内に静かに遊べる場所を設けることを提案するがどうか。

【地域】住区センター児童館の日曜日の開放については、自己責任型の利用とした場合の安全を確保した上で、実施に向け検討していく。

また、総合スポーツセンター内の子育てサロンの利用年齢拡大については、必要条件整備の

上、実施に向け検討していく。

中央図書館内で静かに遊べる場所については、児童コーナーに環境を確保していく。

【問】地域包括ケアシステムにおいて、医療・介護関係者の情報共有が重要である。医師会・介護事業者・地域包括センターさらには区内大学等とも協創し、早急にICTを活用した情報共有ツールの導入支援を検討すべきと考えるがどうか。

【福祉】平成26年度から区医師会が中心となりクラウドシステムによる情報連携を進めている。今後も現場で利用しやすい情報連携ツールの構築を進めていく。

今後、まちづくり勉強会において地域の声を伺いながら、実現に向けた検討に鋭意取り組んでいく。

【問】障がい者差別解消条例及び手話言語条例について、区の進める姿勢を示すためにもそれぞれ制定すべきと思うがどうか。

【福祉】現在東京都において、差別解消と手話利用の普及を併せて規定する条例の検討を行っており、平成30年の早期にパブリックコメントを実施する予定と聞いている。

今後公表される東京都の条例案内容を精査し、条例化の必要性を検討していく。

【問】北綾瀬駅前交通広場が無いため、安全面はもちろん都市機能としてふさわしくない。今後、交通広場を整備することを前提に区はあらゆる調整と努力をすべきと思うがどうか。

【市街地】北綾瀬駅前交通広場については都市計画マスタープランに記載があるとおり、整備を進めていく施設と認識している。

【問】北綾瀬駅前交通広場が無いため、安全面はもちろん都市機能としてふさわしくない。今後、交通広場を整備することを前提に区はあらゆる調整と努力をすべきと思うがどうか。

【市街地】北綾瀬駅前交通広場については都市計画マスタープランに記載があるとおり、整備を進めていく施設と認識している。

【問】北綾瀬駅前交通広場が無いため、安全面はもちろん都市機能としてふさわしくない。今後、交通広場を整備することを前提に区はあらゆる調整と努力をすべきと思うがどうか。

【市街地】北綾瀬駅前交通広場については都市計画マスタープランに記載があるとおり、整備を進めていく施設と認識している。

【問】北綾瀬駅前交通広場が無いため、安全面はもちろん都市機能としてふさわしくない。今後、交通広場を整備することを前提に区はあらゆる調整と努力をすべきと思うがどうか。

【市街地】北綾瀬駅前交通広場については都市計画マスタープランに記載があるとおり、整備を進めていく施設と認識している。

【問】北綾瀬駅前交通広場が無いため、安全面はもちろん都市機能としてふさわしくない。今後、交通広場を整備することを前提に区はあらゆる調整と努力をすべきと思うがどうか。

【市街地】北綾瀬駅前交通広場については都市計画マスタープランに記載があるとおり、整備を進めていく施設と認識している。

【問】北綾瀬駅前交通広場が無いため、安全面はもちろん都市機能としてふさわしくない。今後、交通広場を整備することを前提に区はあらゆる調整と努力をすべきと思うがどうか。

【市街地】北綾瀬駅前交通広場については都市計画マスタープランに記載があるとおり、整備を進めていく施設と認識している。

【問】北綾瀬駅前交通広場が無いため、安全面はもちろん都市機能としてふさわしくない。今後、交通広場を整備することを前提に区はあらゆる調整と努力をすべきと思うがどうか。

【市街地】北綾瀬駅前交通広場については都市計画マスタープランに記載があるとおり、整備を進めていく施設と認識している。

【問】北綾瀬駅前交通広場が無いため、安全面はもちろん都市機能としてふさわしくない。今後、交通広場を整備することを前提に区はあらゆる調整と努力をすべきと思うがどうか。

【市街地】北綾瀬駅前交通広場については都市計画マスタープランに記載があるとおり、整備を進めていく施設と認識している。

【問】北綾瀬駅前交通広場が無いため、安全面はもちろん都市機能としてふさわしくない。今後、交通広場を整備することを前提に区はあらゆる調整と努力をすべきと思うがどうか。

【市街地】北綾瀬駅前交通広場については都市計画マスタープランに記載があるとおり、整備を進めていく施設と認識している。

【問】北綾瀬駅前交通広場が無いため、安全面はもちろん都市機能としてふさわしくない。今後、交通広場を整備することを前提に区はあらゆる調整と努力をすべきと思うがどうか。

無党派

町会自治会は区役所の

下請け組織ではない

無党派 へんみ 圭一 議員



協創にはフィードバックが必要

【問】孤立ゼロプロジェクトの聴き取り調査では、町会・自治会の方々から「調査した成果が見えない」、「区の実績作りに使われているのでは」との意見もあった。絆のあんしんネットワーク連絡会は平日昼間の開催であるため、参加できない方も多い。成果を協力者にフィードバックする努力が必要だがどうか。

【地域】今後は、各町会・自治会長と相談しながら、報告の時間を確保する等、調査員へ確実に成果が伝えられるよう努める。連絡会についても、土曜日や夜間開催等、多くの関係者が参加できるように工夫していく。

【問】私道防犯灯のLED化において、複数の町会・自治会から「何カ月も待たされている」と苦情が出ている。区は人事異動と人手不足と説明しているが、それは組織としての問題であり、区民にしわ寄せがあつてはならない。改善を求めるがどうか。

また、人手不足であつたとしても、「いつまでに行う」という連絡を徹底すべきだがどうか。

【道路整備】今後は、年度内の申請時期を地域ごとにずらす等の工夫で申込件数の平準化を図り、設置までの期間を短縮し、LED化を進めていく。

町会・自治会の皆さんへは、現地調査や実施時期等の連絡を徹底し、丁寧に対応していく。

【問】区では、プログラミング教育に対する予算付けがなされていないことだが、23区でもプログラミング教育必修化対策を強化している自治体が6区ある。当区でも、予算を確保して他自治体に遅れを取らない体制を築くべきだがどうか。

【教育長】研修に係る予算とともに、先行事例を調査研究した上で、必要な予算を精査し、遅れをとらないよう進めていく。

【問】人材との協働を

【問】プログラミング教育こそ、民間の活力を活かすべき分野である。IT業界に勤めている区民の方々等と協働を進めるべきだがどうか。

【教育長】環境整備を図るためにICT支援員を派遣するとともに、大学やIT業界に勤める地域住民の方々との連携・協働についても検討していく。

【問】人材との協働を

【問】プログラミング教育こそ、民間の活力を活かすべき分野である。IT業界に勤めている区民の方々等と協働を進めるべきだがどうか。

【教育長】環境整備を図るためにICT支援員を派遣するとともに、大学やIT業界に勤める地域住民の方々との連携・協働についても検討していく。

【問】人材との協働を

【問】プログラミング教育こそ、民間の活力を活かすべき分野である。IT業界に勤めている区民の方々等と協働を進めるべきだがどうか。

【教育長】環境整備を図るためにICT支援員を派遣するとともに、大学やIT業界に勤める地域住民の方々との連携・協働についても検討していく。

【問】人材との協働を

