

# 代表・一般質問

本会議の録画中継を  
区議会ホームページでご覧いただけます  
<http://www.gikai-adachi.jp>

# 区政を



置を検討すべきかどうか。

数等を総合的に勘案し、要望に沿えるよう、配置校及び配置する部活動を決定していく。

**千寿青葉中学校に冷暖房設備を**

【問】全国の小・中学校に冷暖房設置の動きがある中、改築や補修の際には、体育館への冷暖房設置も検討する必要がある。区内既存校での検証をもとに、千寿青葉中学校への設置を要望したいと考えるがどうか。

【教育指導】来年度から非常勤職員として部活動指導員を配置できるよう、準備を進めている。

また、配置先はアンケート結果を参考に、学校規模、部活動

【学校運営】今年度実施する体育館冷暖房モデル校での検証をもとに設置の検討を進めていく。

## 足立区の子育てに

夢と希望を！

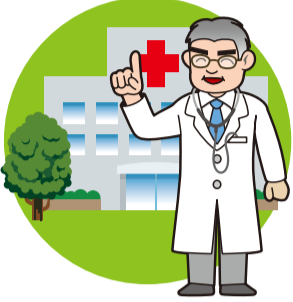
自由民主党 たただ太郎 議員



**風しん抗体検査機関の拡大を**

【問】風しん患者の急増により、抗体検査の実施機会を拡大しているが、検査場所が1カ所に限られている。予防接種につなげるためにも検査を受けやすい環境整備が重要であり、医療機関についても検査場所として拡大すべきかどうか。

【衛生】抗体検査が最寄りの医療機関で無料にて受けられるよう、検査委託について区医師会と検討中である。



**先行利用調整の分析と検証を**

【問】待機児童の特徴は0〜2

用語

\* 先行利用調整：小規模保育・家庭的保育を卒園後も継続して保育が必要な保護者のために、4月入所の一般の申込受付に先行して、卒園児用の定員枠を設け、利用調整を実施すること

## 足立区議会公明党

誰もが安心を感じる住みや  
すい足立区の構築を!!

公明党 くぼた美幸 議員



**住みよい地域社会の構築に向けた区長の方針は**

【問】「2020年 その先のあだち」を見据え、どの世代にとっても安全・安心な住みよい地域社会の構築へ向けて、着実に歩みを進めるべきと考えるが、平成31年度の予算編成にあたり区長の基本方針を伺う。

【区長】水害をはじめとした災害対策や地域包括ケアシステムの構築、ポトルネットの課題の解消で、安心して暮らすことのできるまちづくりや、エリアデザインによる新たな魅力の創出により、さらに魅力ある自治体として、着実に歩みを進めていくことを基本方針とした。

また、子どもの経験・体験機会を増やすための「(仮称)子どもの未来応援枠」の創設やオリンピック・パラリンピックのレガシーたり得る事業については、別途財源を投入していく。

【問】国では消費落ち込み対策を増税による消費落ち込み対策を力

【問】国では消費落ち込み対策を力

【問】国では消費落ち込み対策を力

【問】国では消費落ち込み対策を力

【問】国では消費落ち込み対策を力

【問】国では消費落ち込み対策を力

【問】国では消費落ち込み対策を力

と協議していく。



**高齢者インフルエンザ予防接種の無料化を**

【問】高齢者の健康を守るためにも、高齢者インフルエンザ予防接種の無料化を、改めて強く要望するがどうか。

【衛生】高齢者インフルエンザの一部自己負担のあり方については、区民の健康寿命の延伸に

【問】東京2020オリンピック・パラリンピック競技大会を契機として、区内の産業経済分野のレガシーについてはどのように取り組むのか。

また、様々なアイデアを区民から広く募集し、工夫すべきと考えられているがどうか。

【産業経済】インバウンド効果やグローバルな産業の発展がよ

【問】近年、ひきこもり状態の長期化による「中高年のひきこもり問題」が顕在化してきた。

【問】近年、ひきこもり状態の長期化による「中高年のひきこもり問題」が顕在化してきた。

【問】近年、ひきこもり状態の長期化による「中高年のひきこもり問題」が顕在化してきた。

【問】近年、ひきこもり状態の長期化による「中高年のひきこもり問題」が顕在化してきた。

【問】近年、ひきこもり状態の長期化による「中高年のひきこもり問題」が顕在化してきた。

80代の親と50代の子が社会から孤立する「8050問題」も社会問題となっている。当区においても、ひきこもりの実態を把握するため、調査を実施すべきと思うがどうか。

また、ひきこもりになる原因は、職場や人間関係のつまづき等、様々な要因が考えられる。

調査を実施するには、福祉部や衛生部等が連携して行う必要があると思うが併せて伺う。

【福祉】実態把握のため、来年度、区の独自調査を実施する。

また、庁内連携については、保健センターや地域包括支援センターを所管する福祉部や衛生部等の連携が不可欠であり、今後、対象世帯への訪問調査やヒアリングを行う際の連携方法について検討していく。

**小・中学校体育館に冷暖房設備の設置を**

【問】わが党は今年の酷暑を踏まえ、小・中学校体育館に冷暖房設備の設置を一日でも早くとの思いで区長に直接申し入れを行った。まずは夏に間に合うよう、都議会公明党が補正予算を要望して創設した財政支援制度を活用する等、迅速に対応すべきだが、取り組み状況を伺う。

【学校運営】小・中学校体育館は、学校ごとに構造や規模等が異なるため、冷房・暖房能力を検証する必要がある。まずは、今年度中に1校リース契約にて設置し、断熱工事の必要の有無や空調能力について判断する。

今後は、新たに創設された財政支援制度の活用を検討とともに、国や都に対する財政支援の拡充を引き続き要望していく。

今後は、新たに創設された財政支援制度の活用を検討とともに、国や都に対する財政支援の拡充を引き続き要望していく。

今後は、新たに創設された財政支援制度の活用を検討とともに、国や都に対する財政支援の拡充を引き続き要望していく。

今後は、新たに創設された財政支援制度の活用を検討とともに、国や都に対する財政支援の拡充を引き続き要望していく。

今後は、新たに創設された財政支援制度の活用を検討とともに、国や都に対する財政支援の拡充を引き続き要望していく。

今後は、新たに創設された財政支援制度の活用を検討とともに、国や都に対する財政支援の拡充を引き続き要望していく。

今後は、新たに創設された財政支援制度の活用を検討とともに、国や都に対する財政支援の拡充を引き続き要望していく。