

代表・一般質問

区政を

本会議の録画中継を

区議会ホームページでご覧いただけます

ホームページ <http://www.gikai-adachi.jp>



近鉄道立体化及び周辺地区まちづくりなどのような影響が考えられるか。

また、平成23年度の事業着手の見通しはどうか。

【鉄道立体】暫定税率廃止等により、現時点で未着手の鉄道立体化事業への影響を懸念せざるを得ない。今後、国の来年度予算編成状況を注視するとともに、議会の協力を得ながら、財源確保に万全を期していきたい。

また、環境影響評価と都市計画決定に向けた手続きを平成22年度末までに完了し、平成23年度中の事業認可取得を目指す。特別養護老人ホーム等施設整備を前倒しすべき

【問】介護機能の強化と雇用創出を果たすため、施設整備の前倒しを行うべきかどうか。

また、その施策をどう推進していくのか、実施状況等もあわせて伺う。

【福祉】第5期以降の計画を前倒しし、認知症対応型グループホーム4カ所と小規模多機能型居宅介護施設2カ所を新たに整備していく。

高齢者に対する詐欺対策を積極的に講じるべきである

【問】高齢者を狙った詐欺被害防止策に対し、どう取り組んでいるのか。

また、医師会や薬剤師会と協

力し、薬袋や電話機への注意喚起策等積極的な対策を講じられないか。

【危機管理】電話機の近くに貼る、振り込め詐欺撃退ステッカーを作成し、高齢者の利用が多

【子育て・健康・障がい者支援について】

ユニバーサルデザイン(UD)の環境整備を進めよ

【問】①高齢者や障がい者等、誰もが利用しやすい生活環境の構築のため、UD推進条例や推進計画を定めるべきかどうか。

また、②区施設の更新等に、UDを導入すべきかどうか。

【政策経営】①UDは全庁的に進めていくことが重要なため、各所管の取り組みが効果的、統一に行われるよう、まちづくり推進会議で条例化や計画化の検討を進めたいと考える。

【資産管理】②現在、「人と環境にやさしい建物づくり基準」の策定を進めており、区の標準仕様としてUDの考え方をこの基準に反映させ徹底していく。

【発達障がい者(児)への支援】

【問】5歳児の発達健診を平成23年度に導入するとしているが、前倒しで実施すべきではないか。また、構想が決定した「発達

足立区議会公明党



公明党

たきがみ 明 議員

子育て・健康・障がい者支援について

い住区センター等で配布した。また、後期高齢者医療制度対象者への通知に、悪徳商法及び詐欺防止ステッカーを同封した。薬袋を活用した注意喚起策については、今後検討していく。

【福祉】実態に応じた支援は、センターを運営するNPO法人の意見を聞きながら適切に行う。また、今後も国や都に支援の充実を働きかけていく。

多様化する課題に迅速に対応し待機児童解消を図るべき

【問】本年8月現在、当区の認可保育園待機児童数は599人であり、早急に対応すべきだが伺う。また、様々な雇用形態をとる現在の就労環境の中、幅広いサービス提供が求められる。そこで、短時間就労者向けの保育施設・制度を早急に実施すべきと思うがどうか。

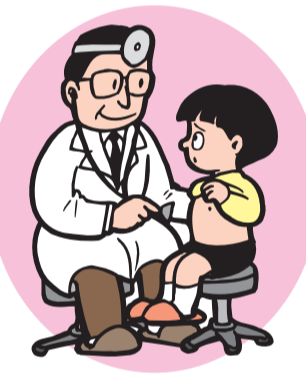
【子ども】東京都認証保育所の整備や家庭福祉員の増員を中心に、空き店舗を利用した短時間就労の保護者を対象とした小規模保育施設の整備や、子育てホームサポート事業の月ぎめ利用制度の導入等を検討している。

また、本年度末を目前に、センターの機能や日程を示した基本構想の策定を進めている。

【高次脳機能障がい者支援を問う】

【問】高次脳機能障がい者やその家族を支援する「地域活動支援センター」は、各利用者の実態に応じたさらなる支援をしていくべきと思うがどうか。

また、国や都の関係機関に働



きかける等、支援の拡充に取り組みすべきではないか。

【福祉】実態に応じた支援は、センターを運営するNPO法人の意見を聞きながら適切に行う。また、今後も国や都に支援の充実を働きかけていく。

多様化する課題に迅速に対応し待機児童解消を図るべき

【問】本年8月現在、当区の認可保育園待機児童数は599人であり、早急に対応すべきだが伺う。また、様々な雇用形態をとる現在の就労環境の中、幅広いサービス提供が求められる。そこで、短時間就労者向けの保育施設・制度を早急に実施すべきと思うがどうか。

【子ども】東京都認証保育所の整備や家庭福祉員の増員を中心に、空き店舗を利用した短時間就労の保護者を対象とした小規模保育施設の整備や、子育てホームサポート事業の月ぎめ利用制度の導入等を検討している。

また、本年度末を目前に、センターの機能や日程を示した基本構想の策定を進めている。

【高次脳機能障がい者支援を問う】

【問】高次脳機能障がい者やその家族を支援する「地域活動支援センター」は、各利用者の実態に応じたさらなる支援をしていくべきと思うがどうか。

また、国や都の関係機関に働

災害対策等について



公明党

ゲリラ豪雨に備えよ

ゲリラ豪雨に備えよ

【問】8月の集中豪雨で、千住

居宅介護の充実と若年者の就労支援について



公明党

みづし たかひろ 議員

居宅介護の充実と若年者の就労支援について

う、占用面積を考慮しつつ、免一除や減額の方向で検討していく。

【問】要介護度の高い方や認知症の方への在宅支援をさらに拡充すべきかどうか。

また、小規模多機能型居宅介護を在宅支援の中心に据えるべきである。まず中学校区に一つを目標に整備すべきかどうか。

【福祉】基金等を活用し、グループホーム等を第4期計画に乗せして整備を図っていく。

また、小規模多機能型居宅介護の整備数は未だ不十分であり、今後も増設を計画している。その整備数は、3年ごとの事業計画策定の中で十分検討していく。

【問】若年者の非正規雇用が増える中、足立区の実情及び就労支援体制を伺う。

【産業経済】平成21年度版労働経済白書によれば、非正規雇用者は全体の1/3を占めている。足立区も同様の傾向であり、若年者のほとんどが正規雇用を目指しているものと考えている。

また、あだち若者サポートステーションでの就労支援強化や、東京しごとセンターの教育訓練機関と連携し、正社員になるための専門的スキル取得の支援メニューをPRしていく。

【問】8月の集中豪雨で、千住

地域は大きな被害を受けたが、当地域等の集中豪雨対策を伺う。