

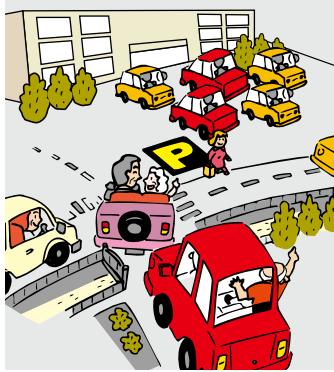
代表・一般質問

区政を

本会議の録画中継を

区議会ホームページでご覧いただけます

ホームページ <http://www.gikai-adachi.jp>



【問】 花畑地区は面積が広いため、高齢者の移動手段は自動車が多い。新たに建設する住区センターの駐車場計画を伺う。
また、運営体制は、どのような計画になっているのか。

う形が進められようとしているが、地方へ様々な権限が委譲された場合、区長はどのような点に注視しなければならぬか。
【区長】 今後は、地域の实情に応じた施策展開が一層推進する可能性がある。しかし、財源移譲が伴わない場合は、負担ばかり増えるという懸念もある。区としては、このチャンスを活かすため、財源の捻出に努める一方、国が措置すべき財源は、国にきちんと求めていきたい。地域特性に配慮した住区センターの建設を



自由民主党

しのはら 守宏 議員

子どもたちに道德教育を!!

道德教育充実のための区教委の考えを伺う

【問】 学校における道德時間の取組状況について、区教委はど

う把握し、評価しているのか。また、道德教育の充実について、今後どのようにすべきと考えているのか。

【区民】 地域特性に配慮して、建物を3階建てにし、駐車場や植樹のための空地を確保したい。また、来年度から事務長制を創設し、リーダーシップを担う人材の育成を図っていききたいと考えており、新住区センターにも導入していく。

【問】 新田、西新井地区等の開発計画を作成する中で、周辺住民や事業者と何を協議し、地域コミュニティに寄与する方策を取り入れていくのか。
また、大規模開発後、周辺地区との地域コミュニティを醸成させる場として、どのような取り組みをしているのか。

【都市整備】 地元代表によるまちづくり連絡会を設置し、いただいた様々な意見を基に、区と事業者と協議を重ね、開発計画に反映させている。
また、公園や広場を開発者が整備したり、まち開きイベントを連絡会と協働で実施し、周辺住民の参加を募る等、新住民との出会いの場を創出している。

【教育長】 各学校に道德教育の重点目標を定めた全体計画を作成させている。
また、道德の時間について、年間指導計画の作成等とともに、指導主事等が各学校を訪問し、指導している。現状では、経験の浅い若手教員等の指導力が十分でない状況や、工夫が必要と思われる授業内容が見られる。今後は、さらに指導内容や方法の工夫と改善を図り、体験活動を生かした道德指導の充実を図ることが重要と考える。
各学校に対する道德教育指導内容を問う

【問】 区教委は、道德教育に関して、今後、各学校にどう指導していくのか。
また、具体策は何か。

【教育長】 道德教育研修会を年2回、道德教育推進リーダー研修会を年5回実施し、道德教育推進の核となる教員育成を図っている。加えて、道德授業地区公開講座の一層の充実に向け、保護者や地域との協議を活発化するための取組を推進していく。
帝京科学大学開学に向けた区の取り組みを問う

【問】 大学の歓迎事業や商店街の活性化等、区の方策を伺う。
また、現時点の課題や問題点はあるか。あるとすれば今後どのように解決していくのか。

【産業経済】 平成22年2月から北千住駅西口の19の商店街の装飾灯約500本にフラッグを一齐に掲げる予定である。来年度からは、学生ニーズや地域等の提案を反映させた事業を考えている。課題は、大学、学生と商店街の意見を調整し、商店街活性化



に直接結びつくかの検証が必要である。双方の意識を高め、地域経済活性化につなげたい。
大学開学を契機に旧千寿第六小学校跡地を活用せよ
【問】 13年間もそのままの状態

「メール配信システム」の導入を全小中学校に!



公明党

たがた 直昭 議員

足立区議会公明党

近藤区長のビジョンを伺う

【問】 新線開業や大学誘致等により社会資源の整いつつある当区は、都市として着実に成熟している。区長は、さらなる次への明るいビジョンやメッセージ等を区民に示すべきだがどうか。
また、この厳しい状況での予算編成方針も併せて伺う。

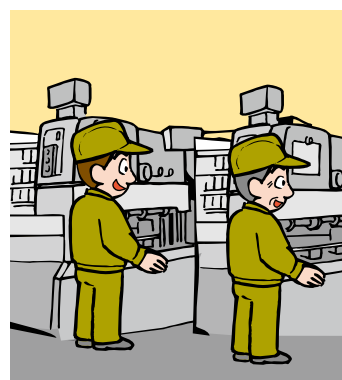
【区長】 目新しさが無く、地味なように思えても、常に足立区が持っている基本的な魅力にさらに磨きをかけ、マイナスマネジメントによる防犯診断を実施し、パトロール活動等に活かしてはどうか。

【問】 町会単位等一定の地域を対象に、専門的知識を持つ警察OB等による防犯診断を実施し、パトロール活動等に活かしてはどうか。

の旧千寿第六小学校跡地について、現在の区の取り組み状況及び今後の対応はどうか。
【資産管理】 接道条件改善のため、隣接した民有地の買収交渉を行ったが取得できず、一時開放地として現在に至っている。現在、旧千住図書館用地との一体的活用を踏まえ、防災性を高める広場としての活用や、帝京科学大学進出に伴い、文化教育関係の視点も勘案しつつ、まちづくりとも関連させ、年度内を目途に方向性を検討していく。

【危機管理】 地域の方と一緒に防犯に関する診断を実施することは、より効果的な防犯パトロールの展開や防犯意識の高揚等、地域の防犯力向上に有効であると考えており、来年度からの実施に向け検討している。
町会・自治会への加入増を図れ
【問】 転入時に区民事務所で配布するパンフレットに、災害時の救援が町会単位ごとに組織されている現状等を紹介し、町会・自治会への加入の重要性を区民に周知徹底すべきだがどうか。

【区民】 転入時に区民事務所で配布する加入促進チラシには、「隣近所、入って安心、助け合い」をキャッチフレーズに防災の視点を盛り込んでいるが、今後は、より防災の観点を強調し、町会・自治会の重要性を周知徹底していく。
高齢者の経験や能力を無駄にしない社会に!
【問】 60歳を超えると、採用面接さえ受けさせてもらえないという声をよく聞く。企業への啓発や、マッチングクリエイター等を活用し、高齢者の職域を拡大すべきだがどうか。



【産業経済】 マッチングクリエイターの付随的業務として企業への情報提供を引き続き実施するとともに、シニア向け就労支援セミナー講師を区内企業に依

用語解説 *マッチングクリエイター…区内中小企業を訪問し、公的制度やビジネスパートナーを紹介、事業展開へとつなげる相談員のこと。