

消防水利の需要は満たしている。しかし、当地区は災害危険度が区内でも特に高い地域であり、災害時のオープンスペース、平常時の防災訓練場所としての活用を考慮した場合、消火栓またはこれに準じた施設が必要との提案はもつともである。区としては、防災ひろば内を第一候補地として、災害用「深井戸」の整備を進めていきたいと考える。

財政運営の見える化は、いかに

【問】説明責任は行政運営の基礎である。区民へ「財政運営の見える化」についてどのように説明してきたのか、見解を伺う。

【政策経営】年2回の主な事業実績をまとめた「財政状況」の



お知らせ、民間企業の会計処理に準じて作成した「決算財務書類」、決算や予算をわかりやすく説明した「財務報告書」や「予算編成のあらまし」等を公表してきた。加えて、平成23年度から補助金・助成金の実績もホームページで公表する等、区民にわかりやすく財政運営を伝える取り組みを進めてきた。

日本共産党足立区議団

憲法が生き、いのち・くらしまもる足立区へ

日本共産党 ぬかが 和子 議員



主権者と国政、区長の考えは

【問】選挙で述べたこととやることが違うという方は、あつてはならないがどう考えるか。憲法の理想に現実を近づけることこそ必要だが、どう考えるか。

【区長】繰り返されれば、有権者はきちんと判断すると思つている。一人でも多くの国民が憲法のありがたさ、重要性をもう一度自分のこととして、考え直す必要があると考える。

保育士の処遇と新制度の矛盾を改善し、保育の質の確保を!

【問】①家賃補助の対象勤続年数枠を撤廃すべきだがどうか。②人件費が確実に保育士に届く

ようにすること等、処遇改善を強く求める必要があるがどうか。

③「短時間認定」による矛盾を改善すべきだがどうか。

【子ども】①都が対象拡大を予定しており、その内容を踏まえ、検討していく考えである。

②処遇改善につながる方策の導入とともに、事業者選定の条件に給与水準や離職率等を加味する方法も検討していく。

③寄せられている意見を分析し、課題整理して解決に努めていく。

地域経済循環は区政の大きな柱

【問】①小規模工事希望者登録制度の活用は1%にも満たない。登録者の増や所管課が活用する

ように改善すべきだがどうか。他自治体の状況もつかみ、制度改善も行う必要があるがどうか。

②J Aや農家と連携し、直売場設置を支援すべきだがどうか。

【総務】①他自治体を調査し、改善に努めていく。登録事業者の活用は、周知に努めていく。

置を計画するとともに、長距離まで音声が届くスピーカーの導入を検討する等、聞こえない地域の解消を重視した取り組みを進めている。さらに、FMラジオで受信できる仕組みのほか、インターネットを活用した文字情報での伝達等を検討している。

生物多様性地域戦略の策定では

【問】①多くの区民に「わかる」計画にする必要があるがどうか。

被災地の教訓生かす命を守れ

【問】熊本地震や台風水害等の教訓から防災対策をさらに強める必要がある。防災無線は、より詳細な調査で聞こえない地域を分析・対策し、より遠くまで聞こえる防災無線放送の活用とともに、聞こえない地域を優先整備、聞こえない人へあらゆる対策をすべきだがどうか。

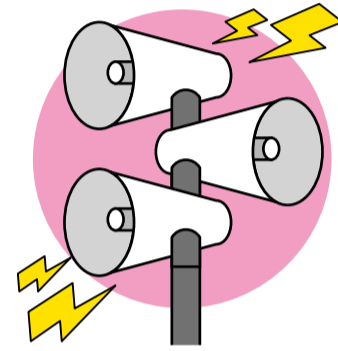
「あだち自然ガイド投稿編」を見直し、充実すべきだがどうか。

②将来像を明確にするとともに、区民が日常の中で生物多様性に配慮できるチェックリスト等もつくるべきだがどうか。

【環境】①生物多様性を身近に感じる取り組みを盛り込むことを検討している。パンフレットの作成やキャンペーンを実施し、「わかる」計画としていく。

「あだち自然ガイド投稿編」は、広報室と協議しながら、充実策を検討していく。

②将来像は、他自治体の事例や区の特性を踏まえ、盛り込んでいく。チェックリストは、生物多様性の理解を深めるツールの1つとして検討させていただく。



【危機管理】調査を詳細に行つた上で、偏在解消を含めた再配

ホームドアの設置を! 障害のある人たちの声生かして

日本共産党 鈴木 けんいち 議員



障害者の権利を守るために

【問】①視覚障害者の転落事故を防ぐため、可動式ホームドア設置も提起しながら、ホームドア設置を急ぐよう鉄道会社に呼びかけ、促進すべきだがどうか。②避難所では、障害者に合った

介護食等、きめ細かく具体化していくことが必要ではないか。

【都市建設】①車両規格の統一やホーム補強等の課題があるが、早急に整備が行われるよう、機会を捉え働きかけていく。

【福祉】②トロミ剤の備蓄は進

めるが、介護食等、課題が多くあり、関係団体と意見交換しながら検討していく。

が、繰り返し寄せられている図書館や多目的室等の住民要望は確実に生かすべきだがどうか。

②地域の顔である駅前用地は、区民が憩えるスペースの確保等を要請していくべきだがどうか。

【資産管理】①まちの変化に注視し、区議会と地域の意見を伺いながら、魅力づくりに資する計画へと組み立てていく。

綾瀬エリアデザインについて

【問】①大幅なスケジュールの変更、抜本的な見直しとなった

②既存建物が長期間閉鎖されたまま管理されている状況を考慮し、所有者に対し、周辺環境への配慮を要望していく。

足立区議会 民進党

区民が主役の区政を! ひきこもり、介護者の支援を!

民進党 おべり 修平 議員



多様な地域の意見を尊重すべき

【問】①地域のまちづくりや公

もりについて、早急に対策を図るべきだと思うがどうか。

共施設の跡地活用等について、区民も一緒に参加できる仕組みを構築すべきだと思うがどうか。

【産業経済】39歳までのひきこもり相談支援については、若者のひきこもり支援を専門とするNPO法人に委託してホームページ

②旧新田小学校跡地は、地元の見解を積み上げながら活用方法を定めるべきだと思うがどうか。

が、40歳以上への対応がどの程度まで可能か、またそれが困難

【資産管理】①町会自治会等への説明、オープンハウス型説明会等を活用して区民意向の把握に努めている。今後も、各地域での反省等を踏まえながら、効果的な区民意向の集約方法について検討を行っていく。

が、十分に活用されていないため、今後は利用者及び介護支援専門員への周知を徹底していく。また、地域包括ケアシステムの構築における医療と介護の連携の見直しも含め検討していく。

な場合は、中高年のひきこもりを専門とするNPOとの連携があり方等を関係所管と連携して検討を進めていく。

地域包括ケアシステムの構築に向けて

【問】区では介護を受ける当事者や家族に「足立区在宅介護ノート」を配布して、介護や医療機関等との連携を図っているが、実際にはあまり利用されていないと聞く。今後、ノートのさらなる工夫改善と利用の周知徹底を図るべきだと思うがどうか。

【福祉】在宅介護ノートは介護認定を受けた際に配布している

が、十分に活用されていないため、今後は利用者及び介護支援専門員への周知を徹底していく。また、地域包括ケアシステムの構築における医療と介護の連携の見直しも含め検討していく。



子どもたちを犯罪から守り 夢に向い努力できる環境を

民進党 米山 やすし 議員



「魂の殺人」性犯罪への対策は

【問】当区は治安の課題を警察任せにせず、地域をあげて

「ビューティフル・ウィンドウズ運動」に取り組んできたが、強姦や強制わいせつ等の重い性

犯罪の発生件数は現在も多い。性犯罪の厳罰化に向かう国の動向について区の見解を伺う。

【危機管理】区としては、厳罰化による抑止効果を期待すると同時に、性犯罪の被害者は精神