

## 1 アンケート実施概要

### (1) 実施時期

- ア 配布日 令和2年1月30日（木）、31日（金）、2月3日（月）
- イ 回収日 令和2年2月14日（金）まで

### (2) 配布方法及び回収方法

- ア 日暮里・舎人ライナー沿線区営自転車駐車場13箇所で利用者に配布  
回収箱での回収
- イ 日暮里・舎人ライナー沿線マンション等のポストへ投函  
返信用封筒での回収
- ウ 日暮里・舎人ライナー区内9駅での配布  
返信用封筒での回収

### (3) 配布数及び回答数

配布数	回答数	回答率
6,650	1,444	21.7%

### (4) 調査項目

アンケート用紙参照

## 足立区 日暮里・舎人ライナー 混雑に関する実態調査アンケート

日暮里・舎人ライナーについて、今後の混雑緩和対策の参考にさせていただきます。  
ご協力をお願いいたします。

ご自分があてはまるものに○してください。

1 日暮里・舎人ライナーをどのような目的でご利用されますか？

通勤  通学  その他

2 利用する駅はどこですか？

見沼代親水公園駅  舎人駅  舎人公園駅

谷在家駅  西新井大師西駅  江北駅

高野駅  扇大橋駅  足立小台駅

3 朝に利用する場合の利用時間帯はどれですか？

始発～5時台  6時～6時30分  6時31分～7時

7時1分～7時30分  7時31分～8時  8時1分～8時30分

8時31分～9時  9時以降

4 朝に利用する場合、乗車する電車の混雑具合はどう感じますか？

普通  混んでいる  大変混んでいる

5 朝に利用する場合、乗車する車両はだいたい何両目ですか（進行方向より1両目とする）

1両目  2両目  3両目  4両目  5両目

6 1週間に、乗車しようとしたが乗車できずに電車を見送ることが何回くらいありますか？

ない  1～2回  3～4回  5回以上

7 混雑を避けるためにどのようなことをしていますか？またはどのようなことをしようと思いませんか？（複数可）

家を早目に出る。  混雑を避けて遅く出る。  電車を1本見送る。

比較的込んでいない車両に乗る。  時間に余裕がある時はバスを利用する。

その他（ ）

8 日暮里・舎人ライナーに関する自由意見を記入してください。

<ライナーに関して区や都の混雑対策への要望など、なんでもご自由に記入してください。>

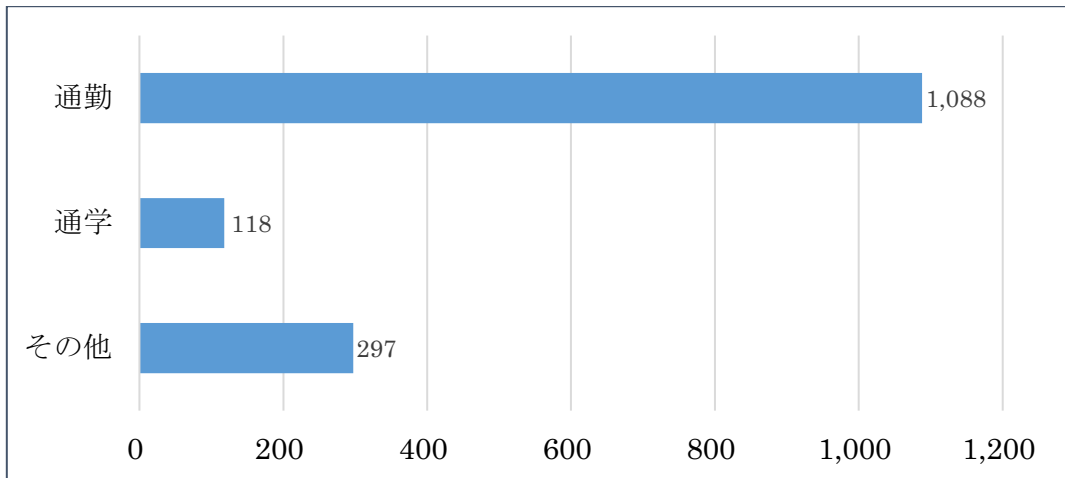
ご協力ありがとうございました。回答は2月14日（金）までに同封の返信用封筒で投函お願いします。このアンケートに関するお問い合わせは下記へお願いします。

足立区役所 都市建設部 交通対策課 推進係 電話 03-3880-5912

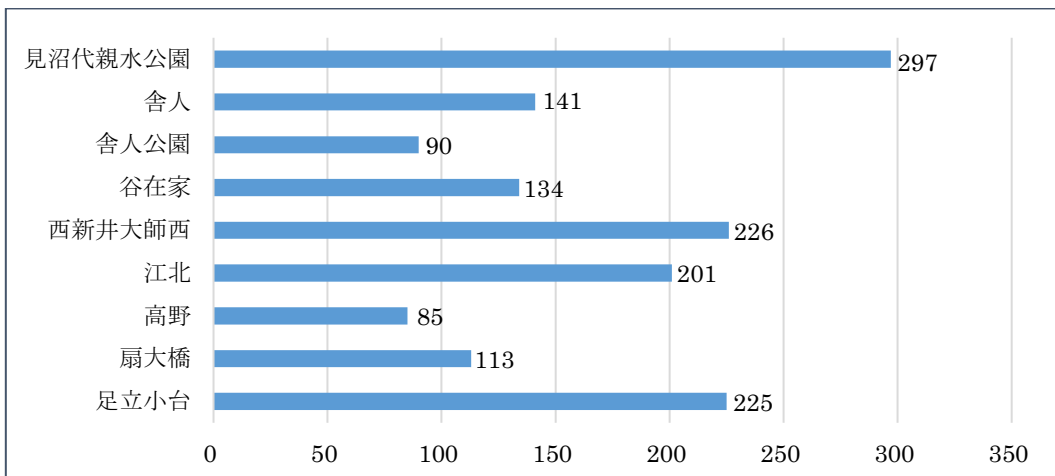
FAX 03-3880-5619

## 2 アンケート調査結果

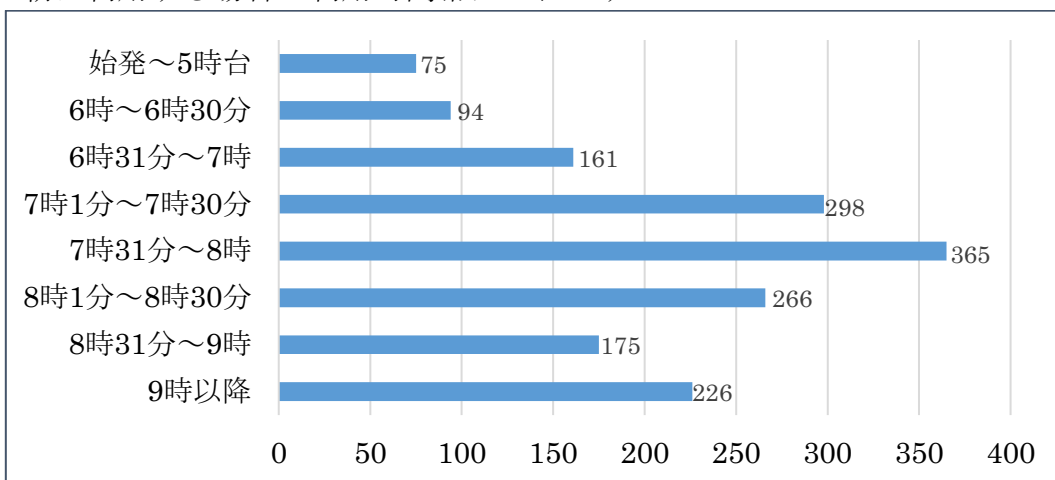
(1) 日暮里・舎人ライナーをどのような目的でご利用されますか？



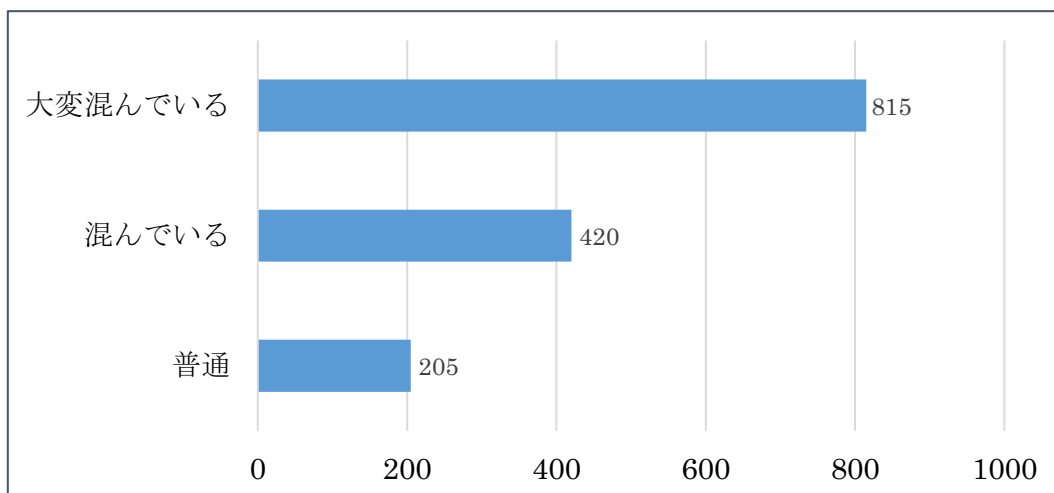
(2) 利用する駅はどこですか？



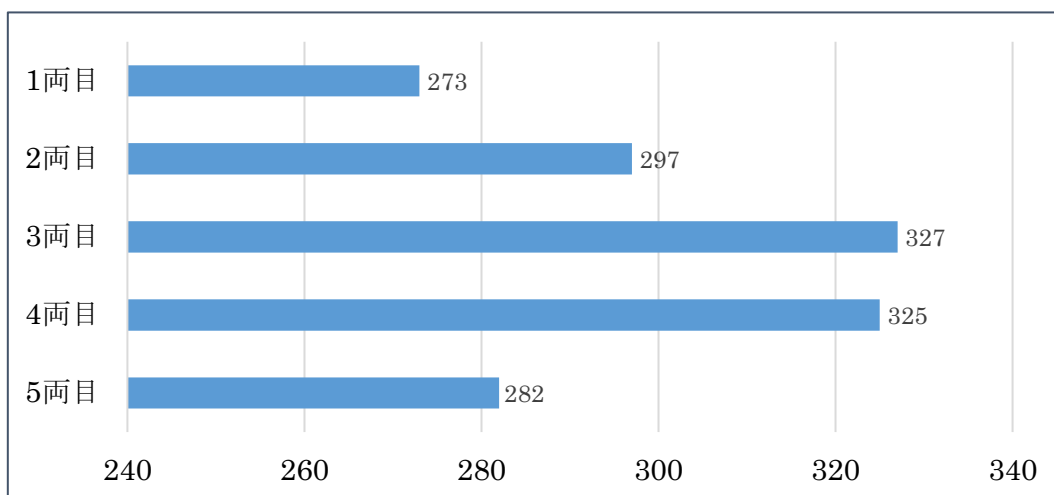
(3) 朝に利用する場合の利用時間帯はどれですか？



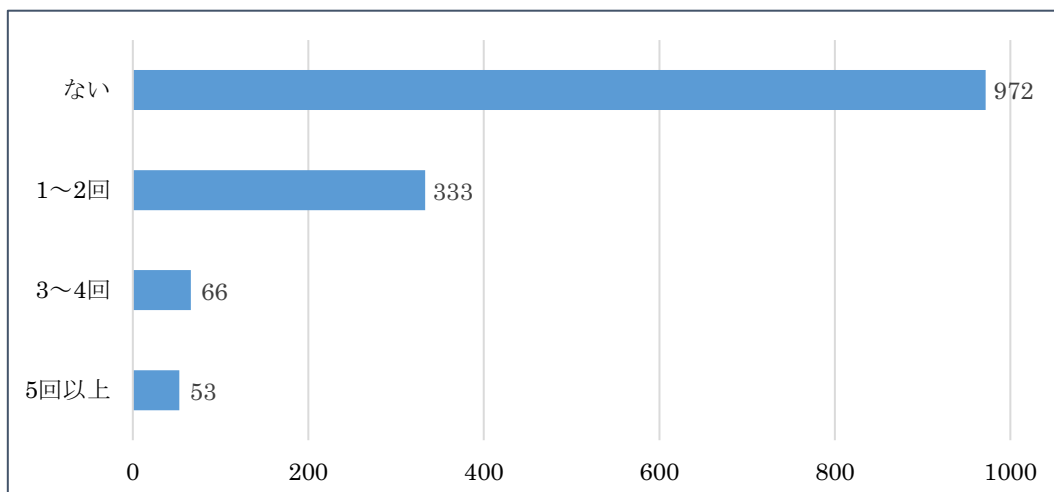
(4) 朝に利用する場合、乗車する電車の混雑具合はどう感じますか？



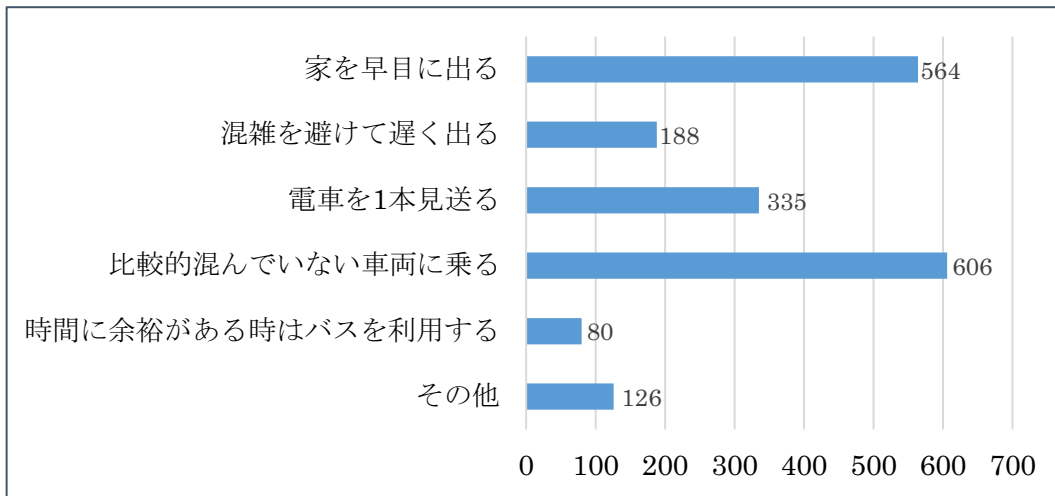
(5) 朝に利用する場合、乗車する車両はだいたい何両目ですか？



(6) 1週間に乗車しようとしたが混んでいて乗車できずに電車を見送ることが何回くらいありますか？



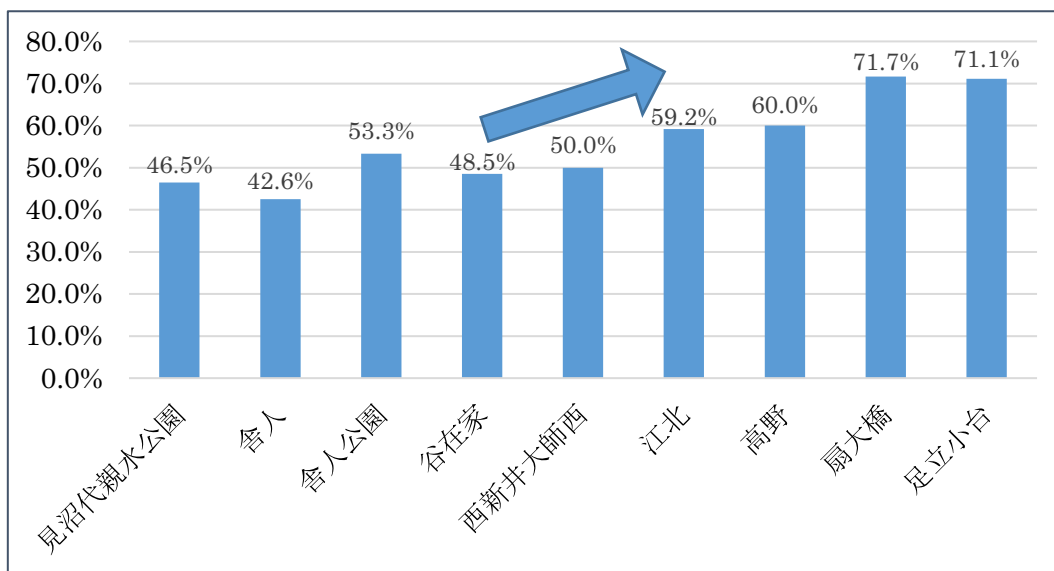
(7) 混雑を避けるためにどのようなことをしていますか？またどのようなことをしようと思いますか？



### 3 アンケート分析結果

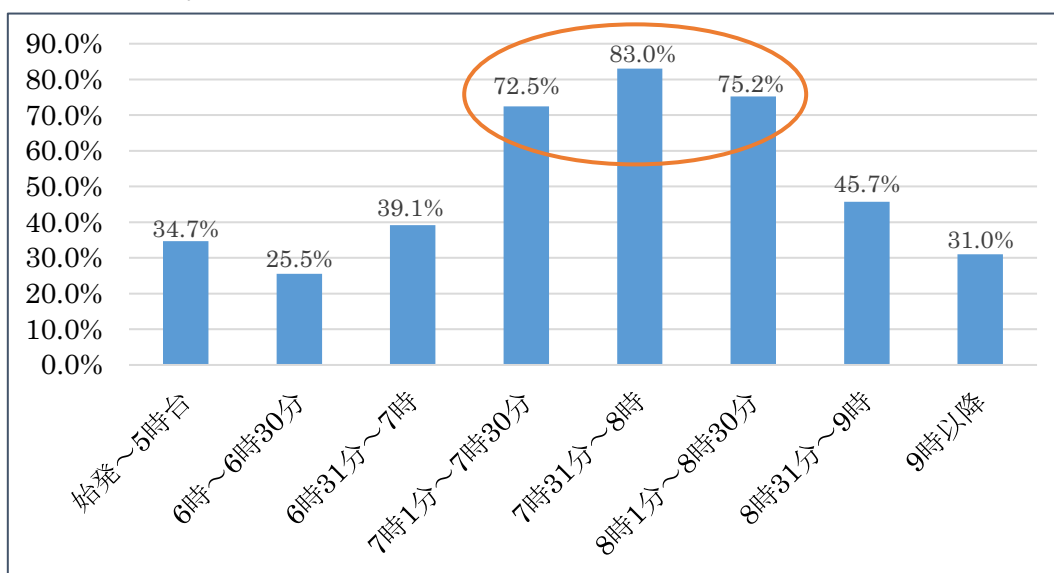
#### (1) 「大変混んでいる」と思う人の利用駅

足立小台駅に向かうにつれ、「大変混んでいる」と思う人の割合が増加する傾向にある。



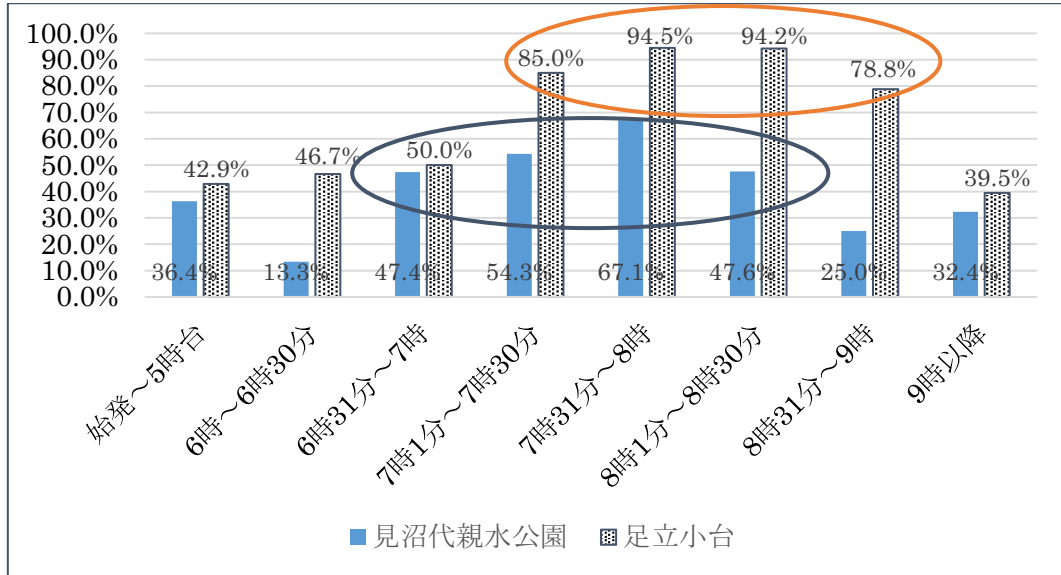
#### (2) 「大変混んでいる」と思う人が乗車している時間帯（時間帯別）

7時から8時30分までの間では7割以上の方が「大変混んでいる」と思っている。



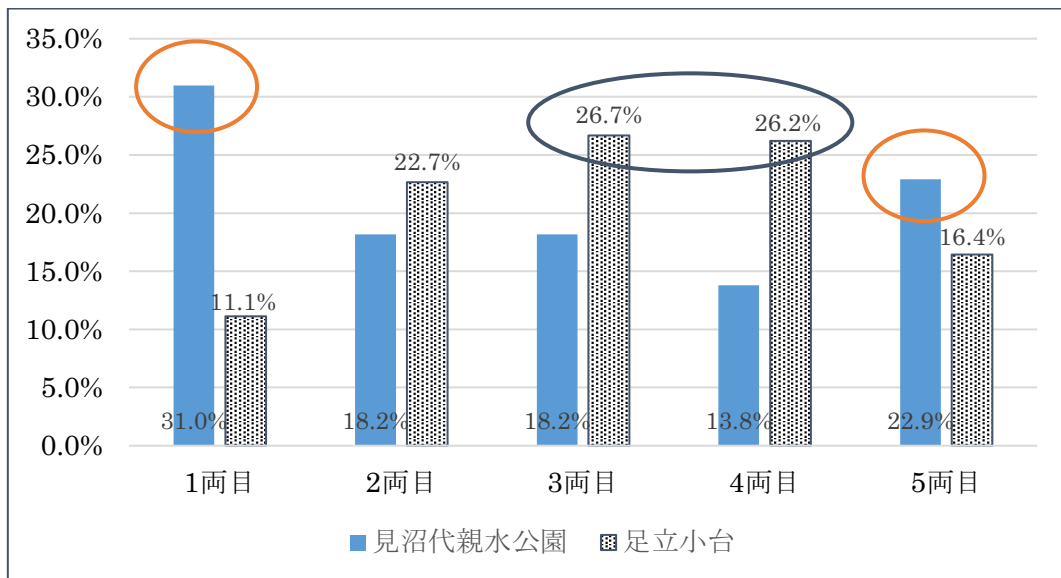
(3) 「大変混んでいる」と思う人が乗車している時間帯（駅比較）

見沼代親水公園駅では6時31分から8時30分が「大変混んでいる」と思う人の割合が高いのに対し、足立小台駅では7時から9時までが「大変混んでいる」と思う人の割合が高くなっている。



(4) 「大変混んでいる」と思う人が乗車している車両（駅比較）

見沼代親水公園駅で「大変混んでいる」と思う人は1、5両目を利用するのに対し、足立小台駅では「大変混んでいる」と思う人は3、4両目を利用する。



4 日暮里・舎人ライナーに関する自由意見

項目 (件数の多い順)	主な意見・要望	件数	見沼代 親水公園	舎人	舎人公園	谷在家	西新井 大師西	江北	高野	扇大橋	足立小台	
1	車両	・新型車両（ロングシート）の増加・全導入	261	50	33	23	24	38	26	15	17	35
		・車両数の増加（6両編成）	162	22	22	7	12	19	20	10	12	38
		・座席の撤去（優先席のみ残す）	49	3	3	3	1	4	9	2	4	20
		・無駄なスペースが多い（旧型車両）	46	4	3	1	11	9	3	2	5	8
		・座席折り畳み式車両の導入	27	0	0	1	4	3	4	5	5	5
		・座席数の増加	11	5	0	0	4	2	0	0	0	0
		・女性専用車両の導入	9	0	1	0	0	0	3	1	2	2
2	運行	・運行本数増加（朝・夕2～3分間隔運行）	142	24	9	8	9	25	14	11	13	29
		・運賃が高い	65	10	8	2	7	13	12	4	4	5
		・終電時間を遅くしてほしい（特に土日）	42	9	8	1	5	5	4	5	3	2
		・始発時間を早くしてほしい（4時台または5時）	34	7	2	1	3	6	5	3	2	5
		・途中駅からの始発を出してほしい	22	5	4	4	2	2	2	1	2	0
		・準急や快速運行	11	5	2	0	0	1	0	1	0	2
		・停車時間を短くしてほしい	8	1	0	0	0	2	2	0	0	3
3	車両設備	・手すり・つり革の増加	54	4	5	4	8	17	7	3	3	3
		・網棚設置	52	17	8	4	6	6	7	1	1	2
		・空調の改善	40	16	5	1	2	7	3	3	2	1
4	マナー	・混雑時にスマホ操作	20	0	0	0	2	6	2	3	0	7
		・車両の奥へ詰めない	12	0	0	0	2	0	2	0	1	7
		・折り返し乗車	11	6	1	1	2	0	0	0	0	1
		・リュックを背負っている	9	2	0	0	1	2	1	0	1	2
		・ドア付近の人が、乗降時降りない	7	0	0	0	0	0	0	2	3	2
5	駅構内・ホーム	・車両増加に伴い、ホームの改修	17	2	0	0	1	2	5	3	3	1
		・自動販売機設置	8	4	0	0	1	0	0	0	1	2
		・定期券売機設置	7	0	3	0	2	0	0	1	0	1
		・整列乗車を徹底する等の対応（例：ラインを引く）	7	3	0	0	1	3	0	0	0	0
		・ゴミ箱設置	4	4	0	0	0	0	0	0	0	0
6	他の公共機関	・日暮里～舎人のバスの新設（信号少ないルート）・増設	19	1	3	0	0	3	4	1	1	6
		・舎人ライナーの定期で、バスの乗車を可能にしてほしい	10	2	2	0	0	2	1	0	0	3
7	駅係員・警備員	・増員してほしい	11	3	1	2	1	2	1	0	0	1
		・座席確保の為、折り返し乗車する利用者へ禁止・誘導してほしい	6	5	1	0	0	0	0	0	0	0
		・痴漢等トラブルがあった際、駅員がいないため対処が遅くなる	6	1	1	0	0	1	2	0	0	1
		・積極的な声掛け	4	0	0	1	0	0	1	0	0	2
8	遅延等トラブル時	・降雪時や強風時の対策（スタッドレスタイヤや防風壁）	8	4	0	0	1	0	2	0	1	0
		・雪など長時間に及ぶ運転停止時から運転再開までの具体的な情報開示	6	2	0	0	0	3	1	0	0	0
合計			1,207	221	125	64	112	183	143	77	86	196



## 日暮里・舎人ライナーに関する自由意見（一部抜粋）

※（ ）内は回答者の利用駅

※回答原文のまま表記

### （１）車両について

#### ア 新型車両（ロングシート）の増加・全導入・・・261件

- ・旧車両では席が少なく混んでいる場合、立っている人もせまい通路では不自由になります。新車両を増やしていただきたいです。（見沼代親水公園）
- ・現在、新型車両が順次導入されていますが、新型の本数を増やす等すると、乗車可能な人数が増えて、多少混雑解消になるのではないかと、思います。（見沼代親水公園）
- ・なるべく早期に、二面ロングシートの新型車両を全車導入して頂きたい。（見沼代親水公園）
- ・全車両新型にして欲しい。（舎人公園）
- ・座席が横並びの車両を増やしてほしい。（谷在家）
- ・ボックス席のある車両は不要だと感じます。新型車両を増やしてほしいです。（人がたくさん乗れるから）（谷在家）
- ・始発は大変混むので、大勢乗車できる新型車両にしてほしい。（西新井大師西）
- ・一人ずつ座る座席（古い方）は、混雑時は特にいやです。普通の電車タイプの座席にして下さい。（江北）
- ・新型車両の数を増やしてほしい。また、朝の混雑時の本数を増やす等、何らかの対策を期待します。（高野）
- ・新しい車両を増やして、人が立てるスペースを増やしてほしい。（扇大橋）

#### イ 車両数の増加（6両編成）・・・162件

- ・1編成あたりの車両を増やして欲しい。ホームはあと1両増設が可能な設計になっていると思われるので。（見沼代親水公園）
- ・通勤時混雑がひどいので、車両を追加（6両）にする事や新車両の導入を早めてほしい。（見沼代親水公園・舎人公園）
- ・すぐには無理でしょうが、車輛を1つ増車してほしい。
- ・5両編成を6両編成にしてほしい。（西新井大師西）
- ・車両は増やせないですか、6両とか。（江北）
- ・車両に関して、運用が落ちついてると思うので、車両数を増やして欲しい+1両くらい。（江北）

- ・難しいと思いますが、両数を増やして欲しい！（高野）
- ・もう一両増やすか、混雑時の増便を図られたい。（足立小台）
- ・そろそろ6両目の増設をして下さい。もともと6両用ホームでしょう。（足立小台）

ウ 座席の撤去（優先席のみ残す）・・・49件

- ・車両の座席が、混雑の度合いに比べて効率が悪いと思います。お年寄りとか障害者用だけ設置して、あとは思いきって全部立つようにしたらいいのではないですか。（見沼代親水公園）
- ・山手線のようにラッシュ時には座席をなくすなどして、より多くの人が乗車できるようにして欲しいです。（江北）
- ・旧型の一人座席は思いきって外しては？（谷在家、西新井大師西、江北）
- ・座席なしの車両を作ってほしい。（江北）
- ・一車両に進行方向に座席が3つあるが、撤去すれば、13～15人程度多く乗れると思います。（足立小台）

エ 無駄なスペースが多い（旧型車両）・・・46件

- ・スペースの無駄を無くしてほしい。新しい車両が来るとホットする。（見沼代親水公園）
- ・手すりの位置など中途半端なため、ムダな空間ができる。（混雑時、それがなければあと、4～5人は乗れるといつも思う。）（舎人公園）
- ・1人がけの座席は（特にラッシュ時間帯には）ムダスペースが多くていやだ。（西新井大師西）
- ・古い車両は座れる人数が少なくてスペースがもったいない。（江北）
- ・車両が少ないのも混雑の原因のひとつだと思います。座席も無駄にスペースをとっている、立っている人のためのスペースを増やしてほしい。（足立小台）

オ 座席折り畳み式車両の導入・・・27件

- ・通勤時は朝だけでなく夕方も混んでいます。朝夕ラッシュ時はイスがあがる車両など導入し、乗車できるよう対策をお願いします。（谷在家）
- ・あまりにも混雑がひどいです。通勤時間帯はイスを収納できるようにするなど、何か対策を考えて下さい。（西新井大師西）
- ・新型車両のシートを、朝の混雑時に折りたたみ式にする等、今のシートでは、乗車できない状態がある。改善してほしい。（江北）

カ 座席数の増加・・・11件

- ・座席数を増やした車両を増やしてほしいです。(谷在家)
- ・病院の通院などで老人が多いわりに座席が少ない。(谷在家・足立小台)
- ・朝の時間帯はとても混雑しているので、座席を増やしてほしい。(江北)

キ 女性専用車両の導入・・・9件

- ・混雑時間に女性専用車両があると良いのですが。(江北)
- ・扇大橋を過ぎるときゆうぎゅうで身動きがとれず、痴漢がいても何もできない。女性専用車両を導入して欲しい。(江北)
- ・女性専用車両など。妊婦さんなどかわいそうだ。(高野)

(2) 運行について

ア 運行本数増加(朝・夕2～3分間隔運行)・・・142件

- ・運転間隔を短くして欲しい。(見沼代親水公園)
- ・本数を増やしてほしい。見沼代親水公園からの乗車なので座って行けるが、途中では乗りきれない人が出ている駅もあるので。(見沼代親水公園)
- ・朝は3分毎の発車可能では?夜6時台の下りも増発してほしい。(谷在家)
- ・朝の本数を増やして欲しい。(西新井大師西)
- ・7:00～8:00くらいまで、2、3分に1本は来てほしい。(江北)
- ・本数を増やすとか。(江北)
- ・もっとライナーの本数をふやしてほしいです。6分1本ではなく、3分に1本か2分に1本だと有難いです。(高野)
- ・混雑の時間帯、出来れば本数を増やして欲しい。(足立小台)
- ・増便する。(足立小台)
- ・7時30分から8時30分の間、本数増やしてほしいです。4分間隔を2分か3分間隔にしてほしいです。(足立小台)

イ 運賃が高い・・・65件

- ・定期があればライナーに乗れますが、運賃が高い。(見沼代親水公園)
- ・運賃が他の交通に比べて高い。JRや大手私鉄なみにして欲しい。(舎人)
- ・運賃を値下げして欲しい。(舎人)
- ・乗降客ふえているが、料金は値上がりした。(西新井大師西)
- ・料金高すぎる(西新井大師西)

- ・運賃がもう少し安くなるといいなと思います。(江北)
- ・運賃が高い。(西新井大師西・扇大橋)
- ・料金を値上げしないでほしいです。(足立小台)

ウ 終電時間を遅くしてほしい(特に土日)・・・42件

- ・土曜の終電を平日同様の時間にしてほしい。少し早すぎると思う。  
(見沼代親水公園)
- ・終電について、平日同様に土日祝日も深夜1:00頃までは最低でもやって欲しいです。12:00(0:00)は早過ぎます。毎度がっかりしています。  
(見沼代親水公園)
- ・土・日曜・祝日の日暮りの終電が少し早いので、もう少し平日と同じくらいまであったらうれしいです。(西新井大師西)
- ・山ノ手線などの終電を利用時、ライナーは終わっているので、もっと終電をおそくしてほしい。せっかくライナーができたのに、結局タクシーを使わなければならない。(高野)
- ・土日祝日のダイヤの終電時刻を、あと30分ほど遅めてほしい。(扇大橋)

エ 始発時間を早くしてほしい(4時台または5時)・・・34件

- ・始発電車を今より早めてもらいたい。(5時前に1本くらい)(舎人)
- ・始発時刻をあと10分早められないか?(西新井大師西)
- ・朝の始発をもっと早くしてほしい。(江北)
- ・4～5時台を出してほしい。(江北)
- ・始発の時間をもっともっと早くしてほしい。西日暮里駅千代田線JRの始発位に到着できるように。(高野)

オ 途中駅からの始発を出してほしい・・・22件

- ・以前の都バスのように、西新井大師西駅を始発とするダイヤをつくる。  
(西新井大師西)
- ・朝のラッシュ時、途中駅から始発発車を走らせるなどして、人の多さを分散できるようにしてほしい。(江北)
- ・江北以前で満員になっています。路線の中間駅での始発があればいいと思います。(高野)

カ 準急や快速運行・・・11件

- ・急行が出来ると便利で混雑も減ると思います。(見沼代親水公園)
- ・混雑対策として始発駅を分散、快速をつくり各停をやめる。(見沼代親水公園)
- ・区間急行にして下さい。(足立小台)

キ 停車時間を短くしてほしい・・・8件

- ・駅に到着してから閉まるまでの時間が少し長く感じるため、駆け込み乗車が多い。(西新井大師西)
- ・停車時間が長過ぎます。各駅30秒目途に運行をお願いしたい、ベル・チャイム・アナウンス・発車サイレン音と様々ですが、ドアが閉まりますアナウンスの一つで充分です。(安全第一?) (足立小台)
- ・停車時間を少し短かくして本数を増やしてほしい。(足立小台)

### (3) 車両設備について

ア 手すり・つり革の増加・・・54件

- ・手すり(特にBOX席あたりの)が無く混んでいるときに困ります。つり革等何か対策を考えて下さい。よろしくお願いします。(舎人公園)
- ・車両前後(ドア前方または後方)にはつりかわがなく、電車の停止時に混雑しているととても危険です。早急に何か対応して下さい。(舎人公園)
- ・手すりも少ないので、揺れたら危ない。皆天井に掴まっている。身長が低めな方は掴まる所が少ない。安全を考えている電車とは思えない。(谷在家)
- ・平日、朝のラッシュ時の混雑は非常にひどいです。車内にもっとつり革・手すり等の増設を切に願います。(西新井大師西)
- ・BOX席の上に吊り革がなく混雑時に押され掴まる所がなく、BOX席に倒れこむことがあります困っています。吊り革をつけてほしい。(西新井大師西)
- ・つり革やつかまるところが少ない車両だと、ラッシュ時つらい!(背が低いので)(西新井大師西)
- ・つり革の設置場所を増やしてほしい。(西新井大師西)
- ・ボックス席の周辺につかまり棒を増やして下さい。(江北)
- ・朝は、3分置き位でライナーが来るので、本数が多いので助かりますが。車両の端のつり皮をもっと多くしてほしいです。立っていて揺れた時、時間的に混雑しているから仕方ないのですが、ぶつかったり、寄りかかたりしてしまうのでBOX席の上のつり皮を増やしてください。(江北)

- ・混んでいるのに入口に人が密集している車両の中央に移動しやすい用にアナウンスを入れたり、手すり、吊り皮などの工夫があると良いと思う。(足立小台)

#### イ 網棚設置・・・52件

- ・荷物を乗せるあみだながほしい。(見沼代親水公園)
- ・荷台が無い分、手荷物として持って乗る人が多い為、混雑時は特にかさばってスペースが無くなる。(見沼代親水公園)
- ・あみ棚のある車両を増やしてほしいです。(見沼代親水公園)
- ・車両に網棚を付けて欲しい。(西新井大師西)
- ・古い車両だと、つり皮も少なく、荷物をおくあみだなもなく不便です。(舎人)
- ・荷台の棚を設置し、新型車両のように多くの人が着席できるようにしてほしい。(舎人)
- ・全ての車両に網棚をつけてほしい。(舎人)
- ・荷棚の設置を希望、旧型車両の一人用椅子にある荷物棚は、立っている人が利用しているのを見た事ありません。誰のためのスペースですか？あの分窓側に椅子が寄るだけでも、通路に立てる人が増えます。(江北)
- ・あみ棚や中通路を確保した車輛を増設してほしい！(江北)
- ・通勤は逆方向のため、混雑はあまりありませんが、荷物棚のアミ棚や、荷物を置ける窓の高さ位の棚があればいいです。(足立小台)

#### ウ 空調の改善・・・40件

- ・夏は冷房が強すぎて寒く、冬は暖房が弱すぎて寒いです。朝夕の冷暖房をもっと改善して頂きたいです。(見沼代親水公園)
- ・夏場は寒い(クーラーが効きすぎ)、冬場のシートヒーターが熱すぎて、ずっと座れないことがある。(見沼代親水公園)
- ・夏場のクーラーが弱く、体調を崩して途中下車をしたことが何度もある。(西新井大師西)
- ・夏場、エアコンが効かない所がある。(車両のつなぎめ)古い車両。(江北)
- ・運賃が高いわりには冷暖房サービスが悪い。(高野)

### (4) マナーについて

#### ア 混雑時にスマホ操作・・・20件

- ・混んでいる車内ではスマホをやめてほしい。人の顔の横でのスマホは迷惑です。  
場所も取ります。(谷在家)
- ・スマホを使っている人が多く、トラブルになる時があります。(高野)
- ・混んでいるのに、スマホを見るスペースを確保する人がいて大変迷惑。  
(足立小台)

イ 車両の奥へ詰めない・・・12件

- ・車両の中の方にも人が入れるのに、なかなか入ってくれない。(舎人公園駅)
- ・乗ろうとする場合乗っている人は、奥につめてくれない。言い争いが多い。  
(江北)
- ・乗客のマナーが悪い。乗車したら奥に詰めない、出入り口両側でケータイしている、足を組んで座っている人がいる為に前に立てない等。(足立小台)

ウ 折り返し乗車・・・11件

- ・折り返し乗車でずっと座っている人は減ったように思うが、1歩車両から出たフリですぐひき返し、列で並んでいる人よりも先に車内に戻って座る人がいる。  
(見沼代親水公園)
- ・折り返し時1度下りてまた乗る人を多く見かけます。キセルではないかと思われれます。(見沼代親水公園)
- ・終点で降りないでそのまま乗車している人が多い。(見沼代親水公園)

エ リュックを背負っている・・・9件

- ・リュックを背おっている人に注意かんき。(見沼代親水公園)
- ・バッグを床に置いたり、リュックをしょった状態で乗車している人もおり、電車でのマナーを守ってほしいです。(谷在家)
- ・リュックを前に背おったり、後ろにせおったり、周りの事を考えてないやつが多すぎる。荷物は前に下ろした状態で持つように、アナウンスしてほしい。  
(足立小台)

オ ドア付近の人が、乗降時降りない・・・7件

- ・ドア近くの乗客がいったん降りてくれず邪魔である。(高野)
- ・ドア側の人が降りてくれないと電車の乗り降りに苦勞する。(扇大橋)
- ・ドアの左右に立つ人が乗降の際動かないことが多い。(足立小台)

## (5) 駅構内・ホームについて

### ア 車両増加に伴い、ホームの改修・・・17件

- ・ホームを長くする。(西新井大師西)
- ・将来を見越してホームの拡張(車両増設)をして欲しい。(西新井大師西)
- ・7両編成の駅舎改良が必要と思います。(江北)
- ・ホームを拡張して車輛を増やしてほしい。(扇大橋)
- ・ホームを広くし、あと2～3両車両を増やしてほしい。(足立小台)

### イ 自動販売機設置・・・8件

- ・真夏に乗車する時など熱中症対策として、駅の中に自動販売機を設置してほしい。(見沼代親水公園・舎人公園)
- ・扇大橋に自販機がほしい。(扇大橋)
- ・駅に自動販売機を設置してほしい。(足立小台)

### ウ 定期券売機設置・・・7件

- ・各駅で定期券を買うことができないのが不便です。わざわざ隣駅まで行って買うのはありえません。改善してほしいです。(谷在家)
- ・全駅で定期券が購入できるようにして頂きたい。(舎人・高野)
- ・高野駅にも、定期券を買える様にして下さい。(高野)

### エ 整列乗車を徹底する等の対応(例:ラインを引く)・・・7件

- ・乗車待ちは2列ではなく、1列にした方が良く！(見沼代親水公園)
- ・丸ノ内線や総武線のように整列乗車を徹底する等の対応をしてほしい。(見沼代親水公園)
- ・ゆりかもめの様にホーム床面に立ち位置順番を記載する。残念ですが、並んだ順番なく我先に乗り込む人対応。(西新井大師西)

### オ ゴミ箱設置・・・4件

- ・各駅に自動販売機とゴミ箱を設置して欲しい。(見沼代親水公園)
- ・ごみ箱を設置してほしい。(見沼代親水公園)
- ・ゴミ箱があってもいい。(見沼代親水公園)



## (6) 他の公共機関について

- ア 日暮里～舎人のバスの新設（信号少ないルート）・増設・・・19件
- ・荒川を越えるともものすごく混みます。小台くらいから日暮里方面へのバスを増やしたらどうでしょうか。（舎人）
  - ・混雑時間帯はバスの本数を増やして、ライナー・バスの両方で輸送力をあげてほしい。（谷在家）
  - ・朝のバスのダイヤがもう少し便があれば、バス利用を考える（日暮里行き）（江北）
- イ 舎人ライナーの定期で、バスの乗車を可能にしてほしい・・・10件
- ・ライナー混雑時間に、ライナーの駅と同じ駅の路線バスを多数用意し、ライナーの定期券で同じ区間を振り替え輸送するなど。（バスの方が安価なら利用しやすい）自然災害時やトラブル時にも振り替え輸送で混雑回避へ。  
（見沼代親水公園）
  - ・7～8時の時間帯は舎人ライナーの定期で乗れるバスを運行してみるのはいかがでしょうか。江北駅から日暮里までノンストップのバスなどで停車場所を工夫するのもありかと思います。（舎人）
  - ・同じ路線を走っているバスも利用できる共通定期があれば、気軽にバスを利用できると思います。（舎人）

## (7) 駅係員・警備員について

- ア 増員してほしい・・・11件
- ・冬場のラッシュ時に無理に乗り込もうとする人がいて、カバンがドアにはさまったりしてドアが閉まりません。結果的に、電車の遅延につながり、乗客もたまってしまう。無理な乗車をさせないためにはがし屋的な駅員が必要です。もう無人駅ではむずかしいと思います。（見沼代親水公園）
  - ・夜の時間帯はよく酔っ払いが周りにはからんだり、ケンカしている。1カ月～2カ月に一度くらいのペースで見かける。22時から終電まで、駅ホームや車内に警備員や警察官を配備したり、巡回させた方が良い。（見沼代親水公園）
  - ・できればホームに駅員さんがいて欲しい。（舎人公園）
- イ 座席確保の為、折り返し乗車する利用者へ禁止・誘導してほしい・・・6件
- ・折り返し乗車をする人が多い。注意して欲しい。（見沼代親水公園）

- ・折り返し乗車を車内放送で注意してほしい。(見沼代親水公園)
- ・折り返し乗車禁止の取締を厳しくしてほしい。(谷在家)

ウ 痴漢等トラブルがあった際、駅員がいなかったため対処が遅くなる・・・6件

- ・あと、不審者らしき人や酔っぱらい等がいる場合は、駅員さんがいてくれたらなあと思うことが多々あります。
- ・ちかんにあった時に駅員、警備員がいなくて困ったことがある。(西新井大師西)
- ・駅に駅員が居ない事で、不審者、酔っぱらい、若い人がさわぐ・・・正直怖いです。(江北)

エ 積極的な声掛け・・・4件

- ・1 車両が狭いのに、駅員さんがむりやり人をつめこんできてドアが閉まらず、出発が遅れてしまうので、「見送りをお願いします」等のよびかけをしてほしい。(舎人)
- ・各駅にいる警備員の方に、もう少し積極的に動いてもらいたい。(車両のまん中あたりは混み合ってたたりするので、「奥へつめてください」など声掛けしてほしい)(足立小台)
- ・警備員の方ももう少しテキパキと動いたり声掛けたりして欲しい。“バッグははさまれないように”と注意するのではなく中にいる人に“もう1歩ずつ奥へ”と“降りる方は声かけあって降りて下さい”などただつたてるだけなら必要ないと思う。

## (8) 遅延等トラブル時について

ア 降雪時や強風時の対策(スタッドレスタイヤや防風壁)・・・8件

- ・降雪時や強風時の対策(スタッドレスタイヤや防風壁など)を検討して欲しい。(見沼代親水公園)
- ・他の電車より雪に弱い車両である。改善してほしい。(見沼代親水公園)
- ・雪、台風でも運行中止にしないで下さい。特に雪の場合バスも運休になる事もあり困ります。(西新井大師西)

イ 雪など長時間に及ぶ運転停止時から運転再開までの具体的な情報開示

・・・6件

- ・雪などの長時間に及ぶ運転停止時～運転再開までの具体的な情報開示  
(見沼代親水公園)
- ・荒天時等に、最新の運行状況の情報発信が遅すぎる。(見沼代親水公園)
- ・遅延の場合などのアナウンスが遅い気がします。(江北)