

総務委員会情報連絡

令和3年6月29日

情報連絡事項	頁
1 区内刑法犯認知件数と今後の予定について・・・・・・・・・・・・・・・・	2

【参考】《災害・オウム対策調査特別委員会報告事項》

※資料は、災害・オウム対策調査特別委員会（危機管理部）の報告資料にあり

- 1 足立区駅前滞留者対策推進協議会運営等支援業務の簡易公募型プロポーザルによる委託事業者の選定について

(危機管理部)

総務委員会情報連絡

令和3年6月29日

件名	区内刑法犯認知件数と今後の予定について					
所管部課名	危機管理部 危機管理課、犯罪抑止担当課					
内容	1 令和3年（4月）の刑法犯認知件数 （1）区内の状況					
		4月中	3年累計	前年同期比	足立区の罪種別順 (3年累計・降順)	
	合計	267	990	-323	8位	
	凶悪犯	2	4	-10	17位	
	粗暴犯	26	98	+10	4位	
	侵入窃盗	2	25	-25	10位	
	非侵入窃盗	162	613	-251	7位	
	自転車（内数）	57	238	-175	7位	
	その他	75	250	-47	7位	
		【目標値への指標：令和3年刑法犯認知件数 3,650件】				
	目標値への指標		4月結果	指標との差		
	累計（4月）	1,216件以下	990件	-226件		
	単月	304件以下	267件	-37件		
	（2）区内警察署別状況					
		足立区全体	千住署	西新井署	竹の塚署	綾瀬署
	4月単月	267	38	92	48	89
	令和3年	990	152	357	199	282
	令和2年	1,313	166	419	300	428
	増減	-323	-14	-62	-101	-146
	増減比	-24.6%	-8.4%	-14.8%	-33.7%	-34.1%

(3) 23区比較

	最下位	2位	3位	4位	5位	6位	7位	8位	9位
全刑法犯 (昨年同月)	新宿区 1,414件 (1,659件)	世田谷区 1,334件 (1,437件)	大田区 1,132件 (1,462件)	江戸川区 1,049件 (1,291件)	豊島区 1,048件 (1,089件)	渋谷区 1,012件 (1,356件)	練馬区 994件 (1,231件)	足立区 990件 (1,313件)	中央区 865件 (551件)
	80	202	83	1	36	18	4	125	
自転車盗 (昨年同月)	世田谷区 430件 (574件)	大田区 379件 (552件)	練馬区 365件 (516件)	江戸川区 356件 (500件)	板橋区 254件 (319件)	新宿区 253件 (268件)	足立区 238件 (413件)	杉並区 228件 (264件)	豊島区 220件 (234件)
	51	14	9	102	1	15	10	8	

※順位間の数値については、左右順位との差

(4) 分析概要

総件数：990 件、前年比：-323 件、増減率：-24.6%

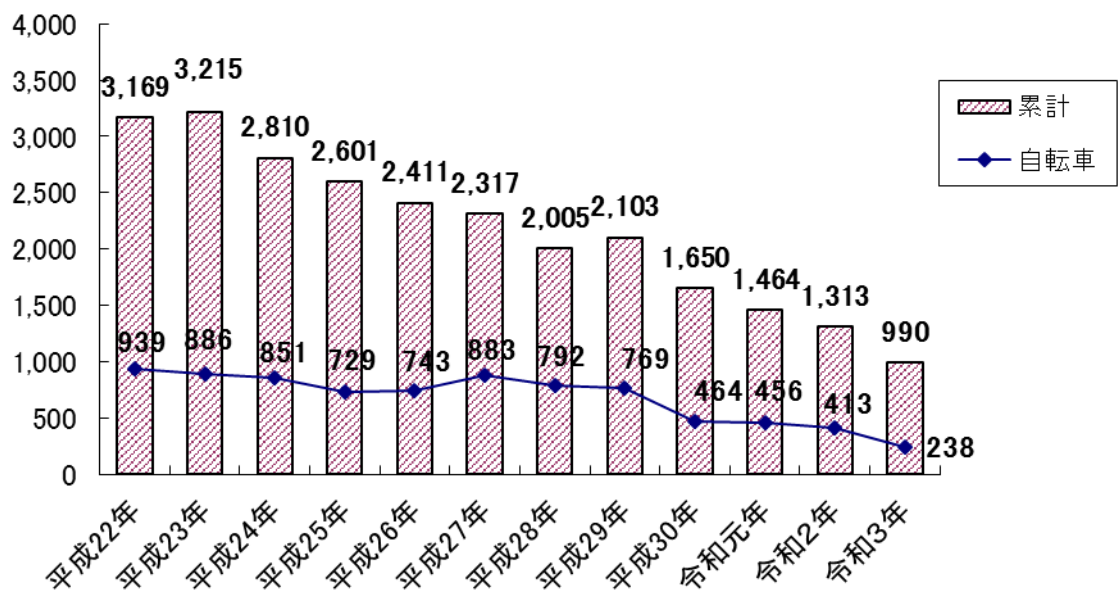
最下位（新宿区）との差：-424 件

人口比：上位7位、面積比：上位2位

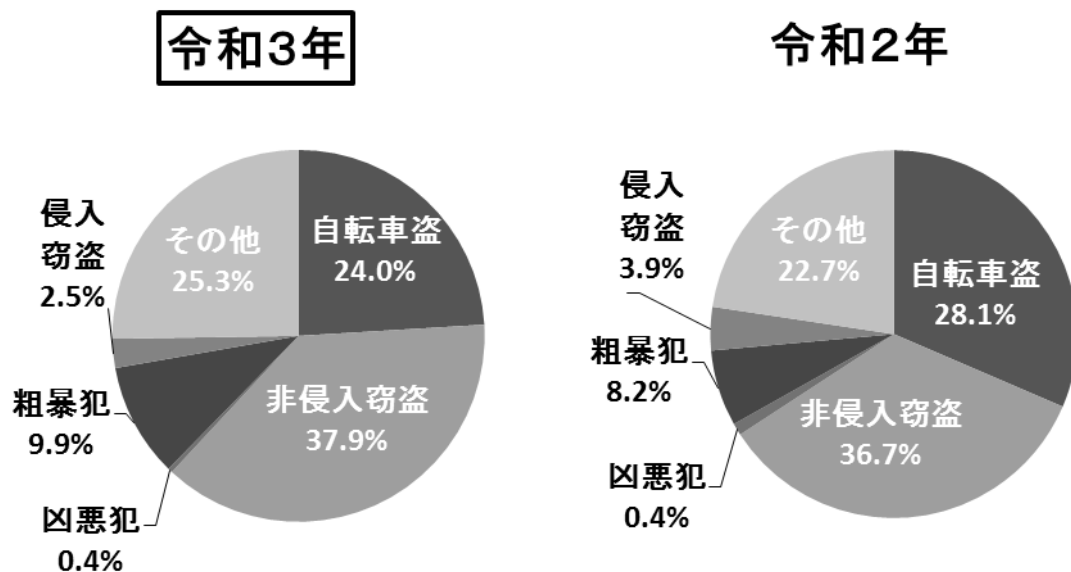
自転車盗：238 件、前年比：-175 件、増減率：-42.4%

刑法犯認知件数に占める割合：24.0%（令和3年3月末25.0%）

(5) 刑法犯認知件数（4月末）に占める自転車盗難件数



(6) 刑法犯認知件数(4月末)における罪種別割合(小数点第一位まで表示)



(7) 特殊詐欺被害の認知状況

ア 都内の被害認知状況

4月末 件数 1,183 件 (前年同期比 +223 件)
 被害額 約 24 億 811 万円 (前年同期比 約+4 億 5,471 万円)

イ 足立区内の被害認知状況

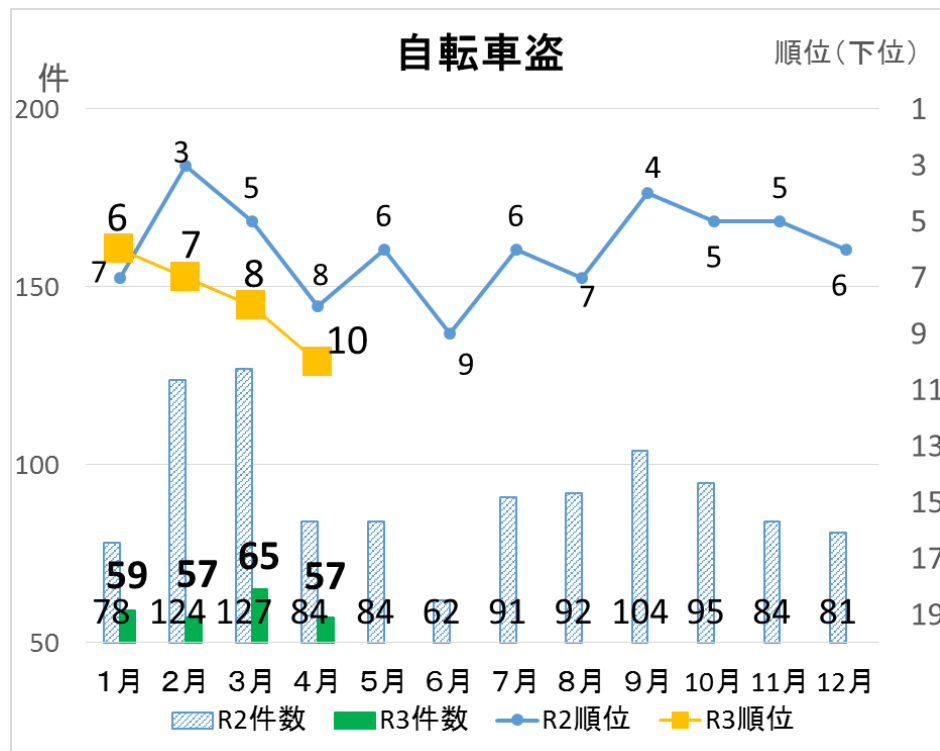
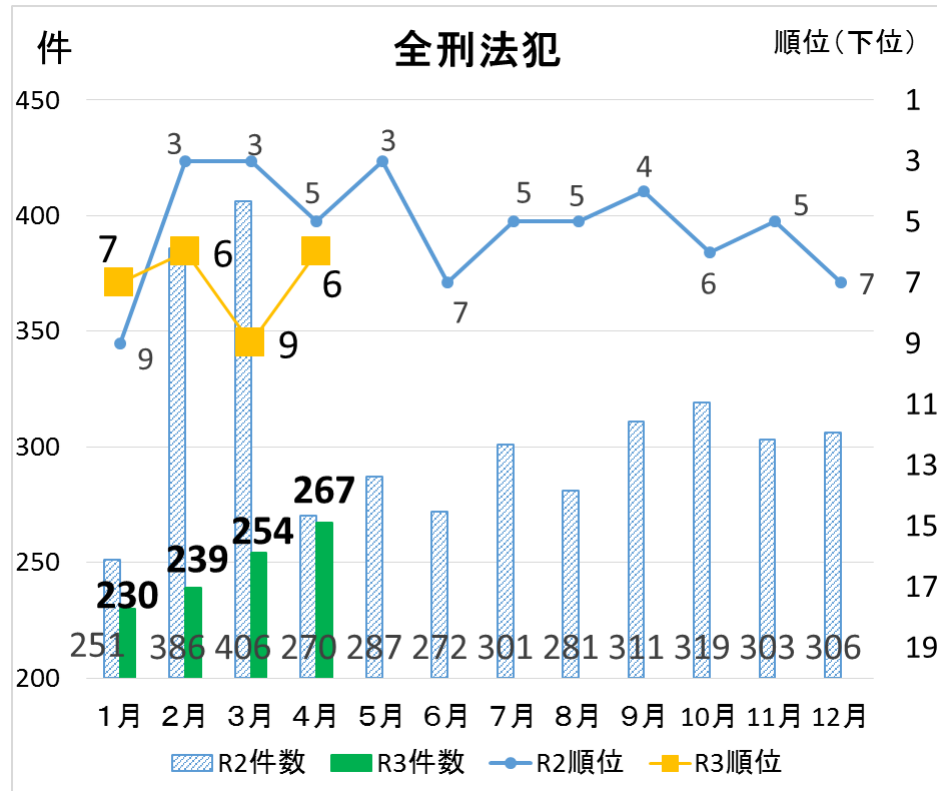
4月末 件数 28 件 (前年同期比 -8 件)
 被害額 約 5,709 万円 (前年同期比 約-421 万円)

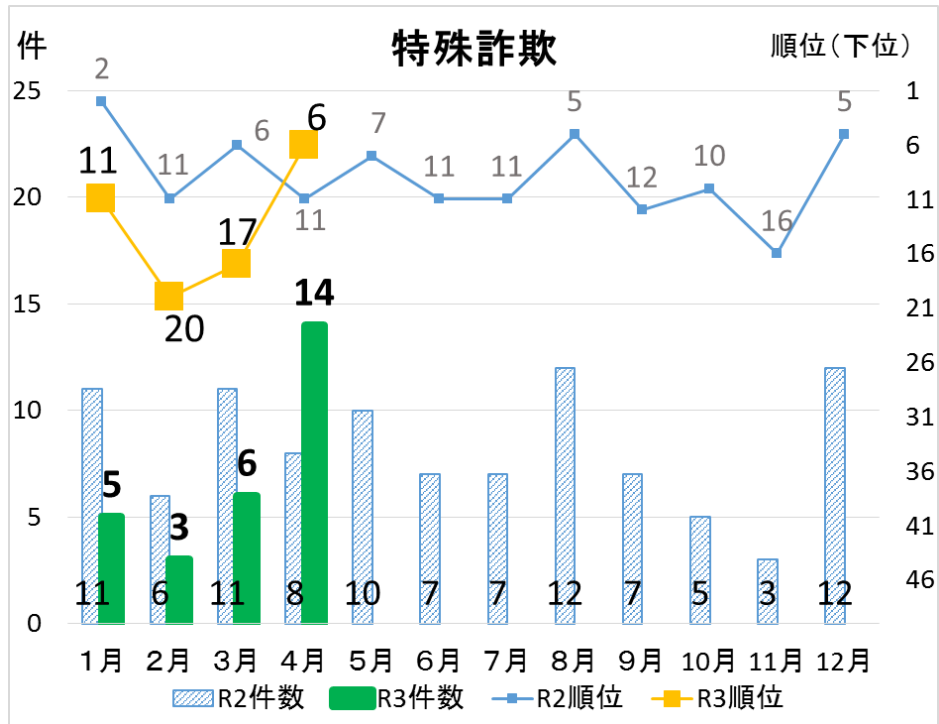
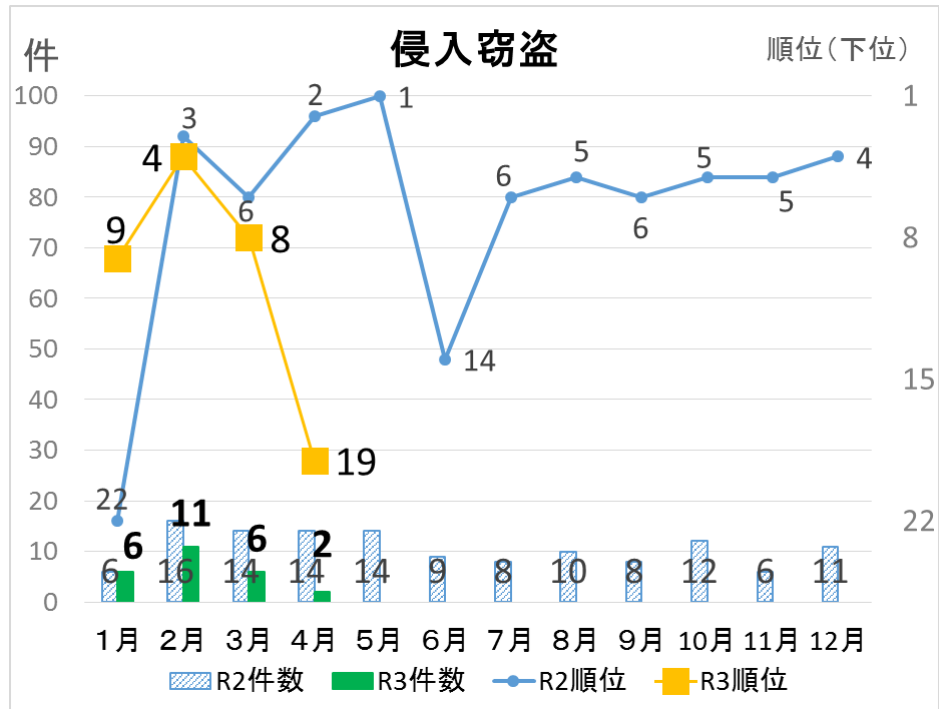
○内訳

	足立区全体	千住署	西新井署	竹の塚署	綾瀬署
発生件数	28	4	15	3	6
オレオレ詐欺	10	0	5	2	3
預貯金詐欺	11	2	5	1	3
架空請求詐欺	1	0	1	0	0
融資保証	0	0	0	0	0
還付金	2	2	0	0	0
詐欺盗	4	0	4	0	0
その他	0	0	0	0	0
被害額	5,709	522	2,233	254	2,700

※被害額単位は万円

(8) 各月ごとの犯罪認知件数及び順位 (23区降順)



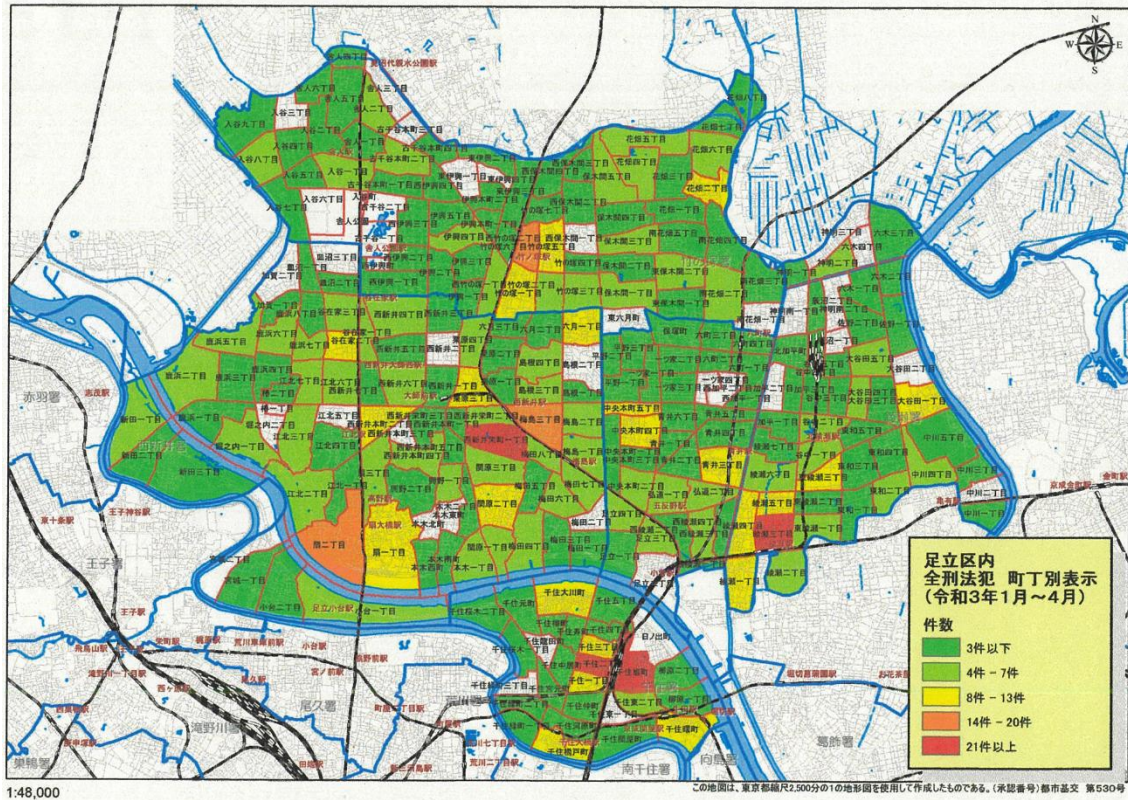


(9) 町丁別犯罪発生状況
※別紙参照

	<p>2 今後の予定</p> <p>自転車盗防止対策</p> <p>(1) 開始日 令和3年6月上旬を予定</p> <p>(2) 実施方法 区内駐輪場（区営40か所、民営53か所）に、自転車盗難防止標語を記載した短冊状のシールを目立つ位置に貼付し、利用者に対して自転車の鍵掛けの更なる徹底を促す。</p>
<p>問題点 今後の方針</p>	

町丁別犯罪発生状況

1 令和3年足立区内全刑法犯（4月末）



2 令和3年足立区内自転車盗（4月末）

