

区民委員会

議案説明別添資料

令和4年12月7日

指定管理者の指定について

第113号議案 足立区地域学習センターの指定管理者の指定について

第114号議案 足立区立図書館の指定管理者の指定について

第115号議案 足立区地域体育館の指定管理者の指定について

第116号議案 足立区東綾瀬公園温水プールの指定管理者の指定について

対象施設は下表のとおり

	対象施設				参照ページ
	第113号議案	第114号議案	第115号議案	第116号議案	
1	梅田地域学習センター	梅田図書館	梅田地域体育館	—	2～8ページ
2	花畑地域学習センター	花畑図書館	花畑地域体育館	—	9～14ページ
3	—	—	—	東綾瀬公園 温水プール	15～20ページ

地域のちから推進部

梅田地域学習センター・梅田図書館・梅田体育館 指定管理者選定審査会選定結果集計表

選定区分		第一次審査（令和4年7月12日開催）															
評価項目	組織の安定性		5年後のビジョンと取り組み方針	事業計画				運営の安定性			管理運営における新たな提案	コンプライアンス体制	区内事業者への割合加 点 （総得点の2%～5%）	ワークライフバランス 推進企業への割合加 点 （総得点の2%）	第一次審査合計	第一次審査結果	
	経営の安定性	施設運営の実績		主要事業と5カ年計画計画	地域学習センター・体育館事業	図書館事業	文化・読書・スポーツ分野間連携事業	施設の運営体制と人員配置		施設保全							
								地域学習センター・体育館	図書館								
配点	60	60	180	120	120	120	120	60	60	60	60	60			<満点> 1080	得点率	合否
小計	120		180	480				180			60	60					
(候補者) みんなでつくるあだちの未来 共同事業体	42	48	144	96	88	96	80	44	44	42	44	52	0	0	820	75.9%	合
小計	90		144	360				130			44	52					
A	42	48	132	96	84	84	92	48	44	46	38	38	39	15	846	78.3%	合
小計	90		132	356				138			38	38					

【第一次審査の結果】

得点率6割を満たしたみんなでつくるあだちの未来共同事業体及びAが第二次審査の対象となった。

梅田地域学習センター・梅田図書館・梅田体育館 指定管理者選定審査会選定結果集計表

選定区分	第二次審査（令和4年8月4日開催）																							
評価項目	5年後のビジョンと取り組み方針	事業計画				情報発信	地域との関係づくり	生涯学習ボランティアの育成と活用	施設の運営体制と人員配置		危機管理体制	接客サービス	トラブル未然防止と対処法	個人情報保護対策	利用者意見の反映と満足度の向上	施設保全	管理運営における新たな提案	責任者の人材	合計「A」	減点（上段Ⅱ率 下段Ⅱ点数「B」）		第二次審査合計（A+B）	第二次審査結果	順位
		主要事業と5カ年計画	地域学習センター事業・体育館事業	図書館事業	文化・読書・スポーツ分野間連携事業				地域学習センター・体育館	図書館										<満点> 1860	(%)			
配点	180	180	120	120	120	120	120	120	60	60	120	60	120	60	120	60	60	60	<満点> 1860	(%)	<満点> 1860	得点率		
小計	180	540				120	120	120	120		120	60	120	60	120	60	60	60		(点数)				
(候補者) みんなでつくるあだちの 未来共同事業体	138	144	88	104	92	92	80	84	48	50	96	48	88	44	88	46	48	46	1424	-1.5	1402.6	75.4%	1位	
小計	138	428				92	80	84	98		96	48	88	44	88	46	48	46		-21.4				
A	126	132	92	84	80	92	100	88	46	46	92	52	92	44	88	48	44	50	1396		1396.0	75.1%	2位	
小計	126	388				92	100	88	92		92	52	92	44	88	48	44	50						

【第二次審査の結果】
最も得点の高かったみんなでつくるあだちの未来共同事業体が、指定管理者の候補者となった。

指定管理者候補者の概要
(梅田地域学習センター・梅田図書館・梅田体育館)

団体名（代表団体）	株式会社小学館集英社プロダクション
主たる事務所の所在地	東京都千代田区神田神保町二丁目30番地
代表者氏名	代表取締役社長 都築 伸一郎
設立年月日	1967年6月26日
現在の資本金	1億円
役員名簿	代表取締役社長 都築 伸一郎 専務取締役 櫻井 哲也 常務取締役 久保 雅一 取締役 中沢 利洋 藤田 亮 安齋 進 喜田 力 宮下 令文 盛 武源 斎藤 清美 茨木 政彦 相賀 信宏 松井 聡 監査役 市川 裕之
事業概要	教育事業 <ul style="list-style-type: none"> ・ 幼児教室の運営事業 ・ 幼児から小学生向けの通信教育事業 ・ 保育園及び保育サービスの運営事業 ・ 公共施設及び公共事業の受託・運営事業 ・ エンタテインメント事業 ・ キャラクター著作権管理事業 ・ テレビ番組及びイベント等の企画・制作・運営事業
区内における 主な指定管理の実績	<ul style="list-style-type: none"> ・ 東和地域学習センター・東和図書館・東和体育館
他自治体における 主な指定管理の実績	<ul style="list-style-type: none"> ・ 千代田区立日比谷図書文化館 ・ 千代田区立九段生涯学習館 ・ 板橋区立エコポリスセンター ・ 大和市文化創造拠点等

指定管理者候補者の概要
(梅田地域学習センター・梅田図書館・梅田体育館)

団体名（構成団体）	株式会社図書館流通センター
主たる事務所の所在地	東京都文京区大塚三丁目1番1号
代表者氏名	代表取締役社長 谷一 文子
設立年月日	1979年12月20日
現在の資本金	266,050千円
役員名簿	代表取締役会長 小澤 嘉謹 代表取締役社長 谷一 文子 取締役 細川 博史 高橋 安澄 瀬戸 竜次 菅野 耕一 関口 弘 森 孝司 渡辺 太郎 木下 勝義 廣木 響平 橋本 博文 松尾 英介 毛呂 達士 監査役 吉田 真一 佐藤 隆信 今村 正樹 瀬山 朋広
事業概要	<ul style="list-style-type: none"> ・ 指定管理者制度や業務委託による図書館運営 ・ 公共図書館を中心とした図書館用書籍の販売 ・ 図書館用書籍の加工（装備） ・ 書誌データの作成・販売 ・ 図書館専用ICタグの開発・販売、図書館用品・什器・機器の販売 ・ 電子図書館やデジタルアーカイブのプラットフォームの提供 ・ 図書館の設計・運営管理・システムに関するコンサルタント業務
区内における 主な指定管理の実績	<ul style="list-style-type: none"> ・ 東和地域学習センター・東和図書館・東和体育館
他自治体における 主な指定管理の実績	<ul style="list-style-type: none"> ・ 幸手市立図書館 ・ 東久留米市立ひばりが丘図書館 ・ 立川市立錦図書館 ・ 練馬区立南田中図書館 ・ 習志野市立新習志野図書館

指定管理者候補者の概要
(梅田地域学習センター・梅田図書館・梅田体育館)

団体名（構成団体）	野村不動産パートナーズ株式会社
主たる事務所の所在地	東京都新宿区西新宿一丁目26番2号
代表者氏名	代表取締役社長 福田 明弘
設立年月日	1977年4月1日
現在の資本金	2億円
役員名簿	代表取締役社長 福田 明弘 代表取締役副社長 石川 陽一郎 取締役 中野 宣夫 古郡 宏隆 水野 克明 井戸 規昭 監査役 岩切 眞吾 園田 浩樹 西田 浩一 木村 博行 高山 寧
事業概要	<ul style="list-style-type: none"> ・ ビル管理事業 ・ マンション管理事業 ・ 建築インテリア事業 ・ プロパティマネジメント事業 ・ 清掃事業 ・ 保険代理業 ・ リフォーム事業
区内における 主な指定管理の実績	<ul style="list-style-type: none"> ・ 東和地域学習センター・東和図書館・東和体育館 ・ 東綾瀬公園温水プール
他自治体における 主な指定管理の実績	<ul style="list-style-type: none"> ・ 台東区社会教育センター及び清島温水プール他4館 ・ 立川市柴崎市民体育館 ・ 東久留米市立生涯学習センター ・ 浅草公会堂

梅田地域学習センター・梅田図書館・梅田体育館 運営事業計画書 概要

1 5年後のビジョンと取り組み方針

「新しいコンセプトの図書館」の整備とともに、新しい街へ変化する梅田地区の中で『新たなヒト・モノ・コトと出会う』地域交流拠点へ

2 主要事業と5カ年計画

(1) 主要事業

① Made in 梅田

地域の企業等と連携した講座を実施し「住民」の「新たな出会い」を創出

② うめだコミュニティカレッジ

足立区内であまり提供されていない内容や講師による講座を提供し、区民に「新たな学び」の機会を創出

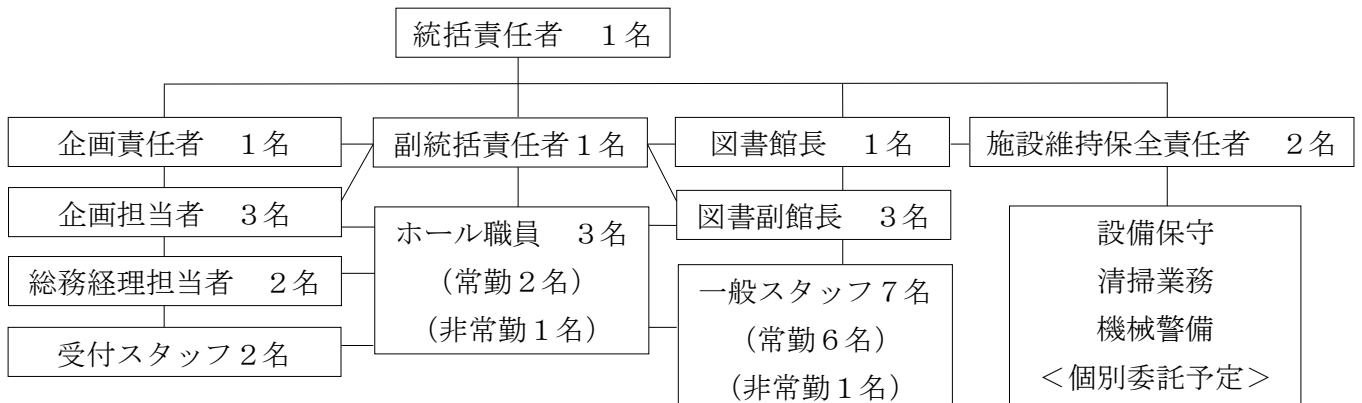
(2) 5カ年計画

令和5年度	令和6年度	令和7年度	令和8年度	令和9年度
・地域資源の発掘の実施と、新たな講座開催へ繋ぐ ・開催されていない必要ある講座リサーチ	・地域資源と地域住民の出会いの促進と地域愛の創出 ・新たな学びと出会う講座の実施	・地域資源を活用した講座の継続実施 ・新たな学びと出会う講座の拡充（連続講座実施）	・地域資源を活用した講座のシリーズ化・連続講座化 ・地域サークル化の促進とコミュニティの創出	・資源を活用した講座、地域サークルの発表の場の提供と新たな仲間の参加促進によるサイクル作り

3 文化・読書・スポーツ分野間連携事業

- ・ 専門性を活かし横断的に生涯学習活動の楽しさを気づき・深め・広げる機会を創出
- ・ 施設が離れていることを意識し、図書館の来館者からイベントの参加促進、イベント参加者からの図書館への利用で相互利用の促進

4 施設の運営体制と人員配置



5 管理運営における新たな提案

(1) 梅田図書館閉館に関して

閉館準備計画、閉館イベント、休館中のサービス、新規図書館への資料管理等の提案

(2) オンラインによるイベント・講座・教室に関して

オンラインフィットネスサービス（コロナ禍による生活様式の変化に応じて）、動画配信、講演会、ワークショップ（自宅での学習環境の導入で文化芸術の振興につなげる）

梅田地域学習センター・梅田図書館・梅田体育館の管理に係る収支計画書概要

1 梅田地域学習センター・梅田体育館 (単位 千円)

年 度		令和5年度	令和6年度	令和7年度	令和8年度	令和9年度
収入計 (A)		139,111	139,111	139,111	139,111	139,111
項目	管理委託料					
	共益費、施設維持管理費、 設備維持管理費、什器賃借料、 その他の経費	138,111	138,111	138,111	138,111	138,111
	その他の収入					
	事業収入・コピー収入等	1,000	1,000	1,000	1,000	1,000
支出計 (B)		139,111	139,111	139,111	139,111	139,111
項目	人件費					
	統括責任者、副責任者、 事業統括責任者、他	77,738	77,738	77,738	77,738	77,738
	事業費					
	主要事業、3分野連携事業、 基本事業、他	21,895	21,895	21,895	21,895	21,895
	事務費 (管理費)					
	消耗品費、通信費、 リース料、保険料等	7,816	7,816	7,816	7,816	7,816
	維持管理費					
	設備管理、清掃、警備、 環境衛生、設備保守等	23,194	23,194	23,194	23,194	23,194
その他経費						
本部経費	8,468	8,468	8,468	8,468	8,468	
収支 (C) = (A) - (B)		0	0	0	0	0

2 梅田図書館 (単位 千円)

年 度		令和5年度	令和6年度	令和7年度	令和8年度
収入計 (A)		71,116	71,116	71,116	71,116
項目	管理委託料				
	共益費、施設維持管理費、 設備維持管理費、什器賃借料、 その他の経費	71,056	71,056	71,056	71,056
	その他の収入				
コピー収入	60	60	60	60	
支出計 (B)		71,116	71,116	71,116	71,116
項目	人件費				
	図書館長、図書副館長、スタッフ	50,849	50,849	50,849	50,849
	事業費				
	イベント費等	165	165	165	165
	事務費 (管理費)				
	消耗品費、リース料、保険料等	2,322	2,322	2,322	2,322
	維持管理費				
	設備管理、清掃、警備、 環境衛生、設備保守等	7,851	7,851	7,851	7,851
その他経費					
本務経費	9,929	9,929	9,929	9,929	
収支 (C) = (A) - (B)		0	0	0	0

花畑地域学習センター・花畑図書館・花畑体育館 指定管理者選定審査会選定結果集計表

選定区分		第一次審査（令和4年7月12日開催）																
評価項目	組織の安定性		5年後のビジョンと取り組み方針	事業計画				施設の運営体制と人員配置		運営の安定性		管理運営における新たな提案	コンプライアンス体制	区内事業者への割合加 点 (総得点の2%～5%)	ワークライフバランス 推進企業への割合加 点 (総得点の2%)	第一次審査合計	第一次審査結果	
	経営の安定性	施設運営の実績		主要事業と5カ年計画	地域学習センター・体育館事業	図書館事業	文化・読書・スポーツ分野間連携事業	地域学習センター・体育館	図書館	施設保全								
配点		60	60	180	120	120	120	120	60	60	60	60	60			<満点> 1080	得点率	合否
	小計	120		180	480				180			60	60					
(候補者) TM・アズビル共同事業体		42	60	132	96	100	96	88	44	42	42	40	40			879	81.4%	合
	小計	102		132	380				128			40	40	41	16			
A		42	60	108	80	80	72	76	38	38	38	38	40			759	70.3%	合
	小計	102		108	308				114			38	40	35	14			
B		24	24	114	84	88	76	84	40	40	42	38	44			732	67.8%	合
	小計	48		114	332				122			38	44	34	0			
C		60	48	108	64	76	72	76	36	42	44	40	38			718	66.5%	合
	小計	108		108	288				122			40	38	0	14			

【第一次審査の結果】
得点率6割を満たしたTM・アズビル共同事業体及びA、B、Cが第二次審査の対象となった。

花畑地域学習センター・花畑図書館・花畑体育館 指定管理者選定審査会選定結果集計表

選定区分	第二次審査（令和4年8月4日開催）																						
評価項目	5年後のビジョンと取り組み方針	事業計画				情報発信	地域との関係づくり	生涯学習ボランティアの育成と活用	施設の運営体制と人員配置		危機管理体制	接客サービス	トラブル未然防止と対処法	個人情報保護対策	利用者意見の反映と満足度の向上	施設保全	管理運営における新たな提案	責任者の人材	合計「A」	減点（上段Ⅱ率 下段Ⅱ点数「B」）	第二次審査合計（A+B）	第二次審査結果	順位
		主要事業と5カ年計画	地域学習センター事業・体育館事業	図書館事業	文化・読書・スポーツ分野間連携事業				地域学習センター・体育館	図書館													
配点	150	150	100	100	100	100	100	100	50	50	100	50	100	50	100	50	50	50	<満点> 1550	(%)	<満点> 1550	得点率	
	小計	150	450			100	100	100	100		100	50	100	50	100	50	50	50		(点数)			
(候補者) TM・アズビル共同事業体	114	132	84	88	80	76	72	76	38	40	72	38	68	40	72	40	40	44	1214	-0.6	1206.7	77.9%	1位
	小計	114	384			76	72	76	78		72	38	68	40	72	40	40	44					
A	108	102	80	68	68	72	68	72	34	34	68	36	72	38	68	36	36	38	1098		1098.0	70.8%	2位
	小計	108	318			72	68	72	68		68	36	72	38	68	36	36	38					
B	90	90	68	52	64	60	64	56	32	32	68	32	68	36	52	34	28	32	958		958.0	61.8%	3位
	小計	90	274			60	64	56	64		68	32	68	36	52	34	28	32					
C	96	84	68	68	64	60	60	56	30	30	56	30	60	32	60	30	34	34	952		952.0	61.4%	4位
	小計	96	284			60	60	56	60		56	30	60	32	60	30	34	34					

【第二次審査の結果】
最も得点の高かったTM・アズビル共同事業体が、指定管理者の候補者となった。

指定管理者候補者の概要
(花畑地域学習センター・花畑図書館・花畑体育館)

団体名（代表団体）	株式会社ティー・エム・エンタープライズ
主たる事務所の所在地	東京都足立区江北一丁目33番22号
代表者氏名	代表取締役社長 川名 康仁
設立年月日	2001年4月10日
現在の資本金	3,000万円
役員名簿	代表取締役会長 川名 康之 代表取締役社長 川名 康仁 取締役 川名 華子
事業概要	<ul style="list-style-type: none"> ・ プール・遊園地等の企画・運営 ・ スポーツ施設（フィットネスクラブ、スイミングクラブ）の経営及び受託運営 ・ 図書館及び生涯学習センター、少年自然の家等の社会教育施設における運営管理業務 ・ スポーツ教室、文化教室の運営及びその企画コンサルタント業務 ・ 介護予防事業 ・ 建築物の清掃、保守管理及び営繕に関する業務等
区内における 主な指定管理の実績	<ul style="list-style-type: none"> ・ 竹の塚温水プール・竹の塚体育館 ・ 東綾瀬公園温水プール ・ 花畑地域学習センター・花畑図書館・花畑体育館 ・ 江北地域学習センター・江北図書館・江北体育館 ・ 江南コミュニティ図書館 ・ 興本地域学習センター・興本図書館・興本体育館
他自治体における 主な指定管理の実績	なし

指定管理者候補者の概要
(花畑地域学習センター・花畑図書館・花畑体育館)

団体名（代表団体）	アズビル株式会社
主たる事務所の所在地	東京都千代田区丸の内二丁目7番3号 東京ビル
代表者氏名	代表取締役社長 山本 清博
設立年月日	1949年8月22日
現在の資本金	105億2,271万6,817円
役員名簿	代表取締役会長兼執行役員会長、取締役会議長 曾禰 寛純 代表取締役社長兼執行役員社長 山本 清博 取締役兼執行役員専務 横田 隆幸 取締役兼執行役員常務 岩崎 雅人 北條 良光 濱田 和康 社外取締役 田辺 克彦 伊藤 武 藤宗 和香 永濱 光弘 アンカー ツェーハン
事業概要	1 次の機器、装置及びシステム機器の開発、設計、製造、販売、賃貸、工事の施工、修理、保守、輸出入並びに試験及び検査の請負 <ul style="list-style-type: none"> ・ 制御、計測機器及び装置並びにシステム機器 ・ 電気、通信、精密機器及び装置並びにシステム機器 ・ 空気調和制御機器、装置及びシステム機器 ・ 防災、防犯機器、装置及びシステム機器 ・ 環境に関する水、油、空気などの浄化処理機器及び装置並びにシステム機器 ・ ガスメータ及びガス供給に関連する機器 ・ 水道メータ、温水メータ及び水供給、温水供給に関連する機器 2 建物および施設の建設、警備、総合管理並びに施設の運営及び運営に関するコンサルティング、情報提供サービス
区内における 主な指定管理の実績	<ul style="list-style-type: none"> ・ 竹の塚温水プール・竹の塚体育館 ・ 東綾瀬公園温水プール ・ 花畑地域学習センター・花畑図書館・花畑体育館
他自治体における 主な指定管理の実績	<ul style="list-style-type: none"> ・ あきる野市民プール ・ あきる野市五日市ファインプラザ ・ 北とぴあ ・ 北区滝野川会館 ・ 北区桐ヶ丘体育館外2施設

花畑地域学習センター・花畑図書館・花畑体育館 運営事業計画書 概要

1 5年後のビジョンと取り組み方針

誰もが、新たにご縁と出会い、5縁を通して、学びと交流を未来につなぐ、地域の学び舎
 ※ 5縁とは、「人」、「文化」、「読書」、「スポーツ」、「健康」の5つの分野からはじまる縁を意味する。

2 主要事業と5ヵ年計画

(1) 主要事業 ハニカムフェスの開催

養蜂事業を軸として、地域環境を豊かにするお花いっぱいプロジェクトや地域の歴史文化に触れる活動、ワークショップ実施などを進めていく。活動の主体としては「あたらしい地域づくり実行委員会」を設立、本施設に留まらない新しい文化を築く地域創出活動を展開し、その集大成として「ハニカムフェス」を開催する。

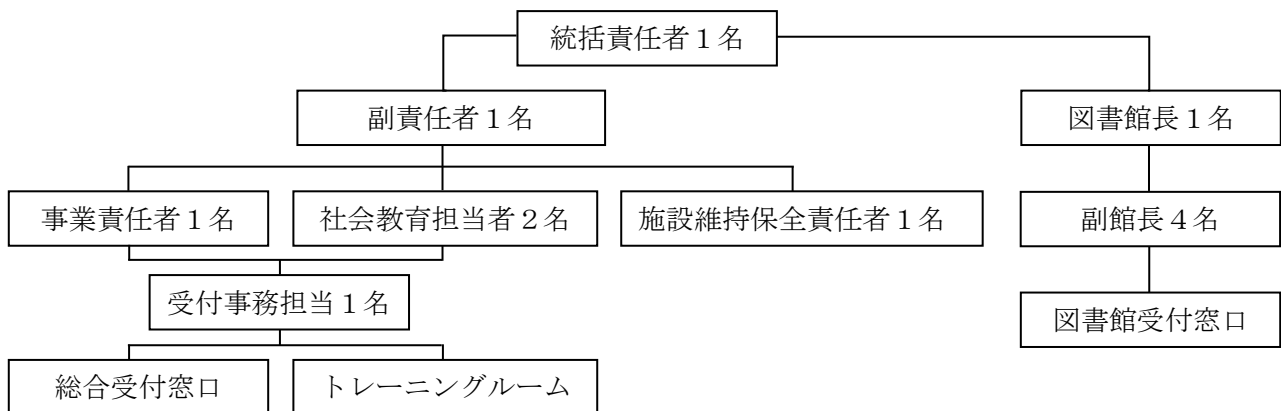
(2) 5ヵ年計画

令和5年度	令和6年度	令和7年度	令和8年度	令和9年度
区内大学や各活動団体、企業を結び付け、学習活動を組み立てるための地域づくりを行う。	連携した各主体と共に多種多様な新規事業を展開、生涯学習への参加機会を創出する。	事業展開後、本施設で学んだ学習成果を発表できる5縁の場を整え、交流の促進と賑わいを創出する。	学習の成果を近隣の学校や施設へアウトリーチする機会の創出、学ぶ側から教える側の講師を増やす。	ハニカムフェスや事業参加により、学んだ人と学びたい人との交流ができ、学びと活動の循環が確立。

3 文化・読書・スポーツ分野間連携事業

- ・ 読書からスポーツ 「ワールドスポーツブックトーク&ミニ体験」
- ・ 読書から文化 「モノづくりブックトーク」、「アナログ感が魅力のボードゲーム体験会」
- ・ 文化から読書 「親子で作る物語グルメ」、「テントで一緒にお話し会」

4 施設の運営体制と人員配置



5 管理運営における新たな提案

- ・ 3Dプリンターの導入
- ・ 書籍除菌機の導入
- ・ 水害時による垂直避難の備え

花畑地域学習センター・花畑図書館・花畑体育館の管理に係る収支計画書概要

1 花畑地域学習センター・花畑体育館

(単位 千円)

年 度		令和5年度	令和6年度	令和7年度	令和8年度	令和9年度
収入計 (A)		107,641	107,641	107,641	107,641	107,641
項目	管理委託料					
	共益費、施設維持管理費、 設備維持管理費、什器賃借料、 その他	104,241	104,241	104,241	104,241	104,241
	その他の収入					
	生涯学習事業等、 コピー等	3,400	3,400	3,400	3,400	3,400
支出計 (B)		107,641	107,641	107,641	107,641	107,641
項目	人件費					
	統括、副責任者、事業責任者、 社会教育担当者、受付事務担当者、 総合受付案内、施設維持保全責任者 法定福利費等、採用・教育訓練費	63,041	63,041	63,041	63,041	63,041
	事業費					
	事業運営支援運営費 広告宣伝費 (ミニコミ紙、Web関連 制作費等) トレーニングルーム登録・指導業務 教室講座イベント事業	11,232	11,232	11,232	11,232	11,232
	事務費					
	消耗品他 (消耗品等、通信運搬費、 事務用品)	2,871	2,871	2,871	2,871	2,871
	管理費					
	設備管理経費 (機器保守点検等)	28,611	28,611	28,611	28,611	28,611
その他経費						
	保険料、賃借料他 本部経費	1,886	1,886	1,886	1,886	1,886
収支 (C) = (A) - (B)		0	0	0	0	0

2 花畑図書館

(単位 千円)

年 度		令和5年度	令和6年度	令和7年度	令和8年度	令和9年度
収入計 (A)		56,434	56,434	56,434	56,434	56,434
項目	管理委託料					
	共益費、施設維持管理費、 設備維持管理費、什器賃借料、 その他	56,424	56,424	56,424	56,424	56,424
	その他の収入					
	コピー等	10	10	10	10	10
支出計 (B)		56,424	56,424	56,424	56,424	56,424
項目	人件費					
	館長、副館長、受付案内 法定福利費等、採用・教育訓練費	52,596	52,596	52,596	52,596	52,596
	事務費					
	消耗品、事務用品、通信運搬費、 新聞代等	2,134	2,134	2,134	2,134	2,134
	事業費					
	図書館事業運営費	528	528	528	528	528
その他経費						
	賃借料 本部経費	1,166	1,166	1,166	1,166	1,166
収支 (C) = (A) - (B)		10	10	10	10	10

東綾瀬公園温水プール 指定管理者選定審査会選定結果集計表

選定区分		第一次審査（令和4年7月12日開催）													
評価項目	組織の安定性		5年後のビジョンと取り組み方針	事業計画		運営の安定性		管理運営における新たな提案	コンプライアンス体制	区内事業者への割合加 点 (総得点の2%、5%)	ワークライフバランス (総得点の2%)	第一次審査合計	第一次審査結果		
	経営の安定性	施設運営の実績		主要事業と5カ年計画	生涯スポーツ推進事業	施設の運営体制と人員配置	施設保全								
配点		60	60	180	120	120	60	120	120	60			<満点> 900	得点率	合否
	小計	120		180	240		180		120	60					
(候補者) TM・アズビル共同事業体		42	60	144	92	92	46	84	84	40	34	13	731	81.2%	合
	小計	102		144	184		130		84	40					
A		24	48	126	100	100	42	80	84	44	0	12	660	73.3%	合
	小計	72		126	200		122		84	44					
B		42	60	108	72	80	46	88	88	40	0	12	636	70.7%	合
	小計	102		108	152		134		88	40					
C		24	60	108	80	92	42	80	72	46	18	0	622	69.1%	合
	小計	84		108	172		122		72	46					
D		24	60	120	84	84	40	80	80	40	0	0	612	68.0%	合
	小計	84		120	168		120		80	40					
E		24	24	96	64	60	34	72	64	38	0	0	476	52.9%	否
	小計	48		96	124		106		64	38					

【第一次審査の結果】
得点率6割を満たしたTM・アズビル共同事業体及びA、B、C、Dが第二次審査の対象となった。

東綾瀬公園温水プール 指定管理者選定審査会選定結果集計表

選定区分		第二次審査（令和4年8月5日開催）																			
評価項目	5年後のビジョンと取り組み方針	事業計画		情報発信	地域との関係づくり	ボランティアの育成と活用	施設の運営体制と人員配置	危機管理体制	接客サービス	トラブル未然防止と対処法	個人情報保護対策	利用者意見の反映と満足度の向上	施設保全	管理運営における新たな提案	責任者の人材	合計「A」	減点（上段Ⅱ率 下段Ⅱ点数「B」）	第二次審査合計（A+B）	第二次審査結果	順位	
		主要事業と5カ年計画	生涯スポーツ推進事業																		
配点		180	180	180	60	120	60	60	180	60	120	60	120	120	120	60	<満点> 1680	(%)	<満点> 1680	得点率	
	小計	180	360		60	120	60	60	180	60	120	60	120	120	120	60		(点数)			
(候補者) TM・アズビル共同事業体		156	156	138	42	92	42	46	138	44	88	48	92	100	92	48	1322	-1.0	1308.8	77.9%	1位
	小計	156	294		42	92	42	46	138	44	88	48	92	100	92	48					
A		144	144	132	40	96	42	46	144	46	88	42	84	96	92	48	1284	-1.3	1267.3	75.4%	2位
	小計	144	276		40	96	42	46	144	46	88	42	84	96	92	48					
B		120	120	132	40	88	36	44	126	44	80	42	80	88	112	44	1196	-1.7	1175.7	70.0%	3位
	小計	120	252		40	88	36	44	126	44	80	42	80	88	112	44					
C		120	114	138	36	80	36	34	126	44	80	42	76	96	88	44	1154	-2.3	1127.5	67.1%	4位
	小計	120	252		36	80	36	34	126	44	80	42	76	96	88	44					
D		114	120	114	36	76	38	38	132	42	84	42	76	80	92	42	1126		1126.0	67.0%	5位
	小計	114	234		36	76	38	38	132	42	84	42	76	80	92	42					
E																					
	小計																				

【第二次審査の結果】
最も得点の高かったTM・アズビル共同事業体が、指定管理者の候補者となった。

指定管理者候補者の概要
(東綾瀬公園温水プール)

団体名 (代表団体)	株式会社ティー・エム・エンタープライズ
主たる事務所の所在地	東京都足立区江北一丁目33番22号
代表者氏名	代表取締役社長 川名 康仁
設立年月日	2001年4月10日
現在の資本金	3,000万円
役員名簿	代表取締役会長 川名 康之 代表取締役社長 川名 康仁 取締役 川名 華子
事業概要	<ul style="list-style-type: none"> ・ プール・遊園地等の企画・運営 ・ スポーツ施設 (フィットネスクラブ、スイミングクラブ) の経営及び受託運営 ・ 図書館及び生涯学習センター、少年自然の家等の社会教育施設における運営管理業務 ・ スポーツ教室、文化教室の運営及びその企画コンサルタント業務 ・ 介護予防事業 ・ 建築物の清掃、保守管理及び営繕に関する業務等
区内における 主な指定管理の実績	<ul style="list-style-type: none"> ・ 竹の塚温水プール・竹の塚体育館 ・ 東綾瀬公園温水プール ・ 花畑地域学習センター・花畑図書館・花畑体育館 ・ 江北地域学習センター・江北図書館・江北体育館 ・ 江南コミュニティ図書館 ・ 興本地域学習センター・興本図書館・興本体育館
他自治体における 主な指定管理の実績	なし

指定管理者候補者の概要
(東綾瀬公園温水プール)

団体名（構成団体）	アズビル株式会社
主たる事務所の所在地	東京都千代田区丸の内二丁目7番3号 東京ビル
代表者氏名	代表取締役社長 山本 清博
設立年月日	1949年8月22日
現在の資本金	105億2,271万6,817円
役員名簿	代表取締役会長兼執行役員会長、取締役会議長 曾禰 寛純 代表取締役社長兼執行役員社長 山本 清博 取締役兼執行役員専務 横田 隆幸 取締役兼執行役員常務 岩崎 雅人 北條 良光 濱田 和康 社外取締役 田辺 克彦 伊藤 武 藤宗 和香 永濱 光弘 アンカー ツェーハン
事業概要	1 次の機器、装置及びシステム機器の開発、設計、製造、販売、賃貸、工事の施工、修理、保守、輸出入並びに試験及び検査の請負 (1) 制御、計測機器及び装置並びにシステム機器 (2) 電気、通信、精密機器及び装置並びにシステム機器 (3) 空気調和制御機器、装置及びシステム機器 (4) 防災、防犯機器、装置及びシステム機器 (5) 環境に関する水、油、空気などの浄化処理機器及び装置並びにシステム機器 (6) ガスメータ及びガス供給に関連する機器 (7) 水道メータ、温水メータ及び水供給、温水供給に関連する機器 2 建物および施設の建設、警備、総合管理並びに施設の運営及び運営に関するコンサルティング、情報提供サービス
区内における主な指定管理の実績	<ul style="list-style-type: none"> ・ 竹の塚温水プール・竹の塚体育館 ・ 東綾瀬公園温水プール ・ 花畑地域学習センター・花畑図書館・花畑体育館
他自治体における主な指定管理の実績	<ul style="list-style-type: none"> ・ あきる野市民プール ・ あきる野市五日市ファインプラザ ・ 北とぴあ ・ 北区滝野川会館 ・ 北区桐ヶ丘体育館外2施設

東綾瀬公園温水プール 運営事業計画書 概要

1 5年後のビジョンと取り組み方針

誰もが、いつでも、どこからでも、誰とでも、運動を楽しみ、スポーツでつながることができる健幸パーク

2 主要事業と5カ年計画

(1) 主要事業 地域との協働・協創でインクルーシブスポーツフェスティバルを開催

(2) 5カ年計画

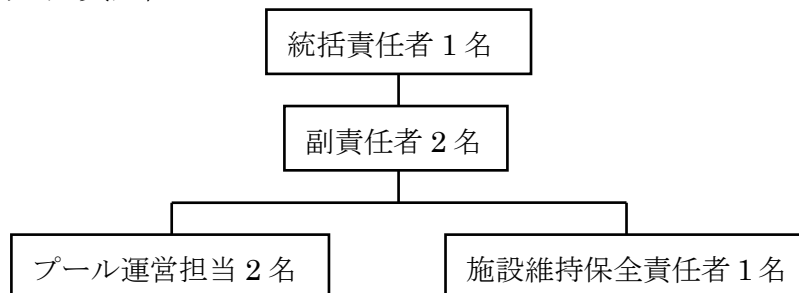
令和5年度	令和6年度	令和7年度	令和8年度	令和9年度
誰もが気軽にスポーツ・運動を楽しめる機会の提供	事業内容を充実させ参加者満足度向上につなげる	インクルーシブスポーツ体験会開催、フェスティバル準備	インクルーシブスポーツフェスティバル開催	健幸パーク（インクルーシブスポーツ施設）の実現

3 生涯スポーツ推進事業

生涯スポーツの推進にむけて、以下の5つの柱で取り組み、区民のスポーツ実施率向上に貢献します。

- ① 今までスポーツや運動をしていない区民がスポーツや運動を始めるための方策
(例：あおぞらモーニングヨガ、アクアポールウォーキング)
- ② 障がい者のスポーツ振興
(例：障がい者水泳記録会)
- ③ 様々な団体との協働・協創事業
(例：オータムフェスタ、七夕短冊かざり等歳時記に合わせたイベント)
- ④ スポーツ・運動を継続させるための方策
(例：だれでもパーソナルレッスン、水泳フォーム撮影会、オンライン講座)
- ⑤ オリンピック・パラリンピックレガシー事業
(例：オリンピック・パラリンピアン講演会&ワンポイントレッスン)

4 施設の運営体制と人員配置



5 管理運営における新たな提案

- ・ 水の入れ替えを年1回に変更
- ・ 利用者の安全確保及び施設・設備の長寿命化に向けた機器交換
- ・ 水質の向上と省エネルギー対策
- ・ 利用者の安全確保及び老朽化対策としてプール天井に天幕を設置

東綾瀬公園温水プールの管理に係る収支計画書概要

(単位 千円)

年 度		令和5年度	令和6年度	令和7年度	令和8年度	令和9年度
収入計 (A)		102,157	102,157	102,157	102,157	102,157
項 目	管理委託料	93,357	93,357	93,357	93,357	93,357
	共益費、施設維持管理費、設備維持管理費、什器賃借料、その他					
	その他の収入	8,800	8,800	8,800	8,800	8,800
	事業収入等					
支出計 (B)		102,157	102,157	102,157	102,157	102,157
項 目	人件費	74,490	74,490	74,490	74,490	74,490
	総合受付案内業務 プール運営担当、 監視員 施設維持保全責任者 法定福利費等、採用・ 教育訓練費					
	事業費	10,538	10,538	10,538	10,538	10,538
	生涯スポーツ事業 広告宣伝費 教室講座・イベント費					
	事務費	2,486	2,486	2,486	2,486	2,486
	消耗品他 (消耗品等、 通信運搬費、事務用品)					
	管理費	12,416	12,416	12,416	12,416	12,416
	設備管理経費 (機器保 守点検等)					
	その他経費	2,227	2,227	2,227	2,227	2,227
	保険料・賃借料等 本部経費					
収 支 (C) = (A) - (B)		0	0	0	0	0