

# 総務委員会情報連絡

令和 7 年 2 月 2 6 日

情報連絡事項

頁

1 区内刑法犯認知件数の現状について . . . . .	2
------------------------------	---

【参考】《災害・オウム対策調査特別委員会報告事項》

※ 資料は、災害・オウム対策調査特別委員会（危機管理部）の報告資料にあり

- 1 アレフ（オウム真理教）対策について
- 2 足立区災害対策条例改正案及びパブリックコメントの実施について
- 3 I P D C 技術を用いた戸別受信機の試験運用について
- 4 本庁舎への地震時被災度判定システムの導入について
- 5 コミュニティタイムラインの取組みについて
- 6 令和 6 年度地区防災計画及びコミュニティタイムラインの策定について
- 7 震災時の避難所生活に関する意見交換会について
- 8 令和 6 年度足立区総合防災訓練について
- 9 令和 6 年度足立区防災会議の結果について

（危機管理部）

# 総務委員会情報連絡

令和7年2月26日

件名	区内刑法犯認知件数の現状について																																																				
所管部課名	危機管理部 危機管理課、犯罪抑止担当課																																																				
内容	<div>1 刑法犯認知件数の推移</div> <div><div>12 月末現在 4442 前年比 +220 増加率 +5.2%</div><div>刑法犯認知件数（3年比）</div><table><thead><tr><th>月</th><th>R4</th><th>R5</th><th>R6</th></tr></thead><tbody><tr><td>1月</td><td>292</td><td>352</td><td>376</td></tr><tr><td>2月</td><td>260</td><td>301</td><td>327</td></tr><tr><td>3月</td><td>298</td><td>318</td><td>307</td></tr><tr><td>4月</td><td>257</td><td>291</td><td>338</td></tr><tr><td>5月</td><td>341</td><td>329</td><td>434</td></tr><tr><td>6月</td><td>299</td><td>373</td><td>346</td></tr><tr><td>7月</td><td>285</td><td>377</td><td>404</td></tr><tr><td>8月</td><td>324</td><td>329</td><td>358</td></tr><tr><td>9月</td><td>324</td><td>351</td><td>345</td></tr><tr><td>10月</td><td>342</td><td>436</td><td>440</td></tr><tr><td>11月</td><td>352</td><td>373</td><td>381</td></tr><tr><td>12月</td><td>290</td><td>392</td><td>386</td></tr></tbody></table></div>	月	R4	R5	R6	1月	292	352	376	2月	260	301	327	3月	298	318	307	4月	257	291	338	5月	341	329	434	6月	299	373	346	7月	285	377	404	8月	324	329	358	9月	324	351	345	10月	342	436	440	11月	352	373	381	12月	290	392	386
	月	R4	R5	R6																																																	
	1月	292	352	376																																																	
2月	260	301	327																																																		
3月	298	318	307																																																		
4月	257	291	338																																																		
5月	341	329	434																																																		
6月	299	373	346																																																		
7月	285	377	404																																																		
8月	324	329	358																																																		
9月	324	351	345																																																		
10月	342	436	440																																																		
11月	352	373	381																																																		
12月	290	392	386																																																		
2 ながる見守りイベントについて																																																					
(1) 実施結果	<table><thead><tr><th>実施年月日</th><th>実施地区</th><th>参加人数</th><th>登壇者</th></tr></thead><tbody><tr><td>令和6年11月2日</td><td>西新井</td><td>32名</td><td>東京未来大学こども心理学部長 出口 保行 教授</td></tr><tr><td>令和6年11月17日</td><td>綾瀬</td><td>31名</td><td>筑波大学システム情報系社会工学域 雨宮 護 准教授</td></tr><tr><td>令和6年12月21日</td><td>竹の塚</td><td>32名</td><td>東京大学大学院工学系研究科 樋野 公宏 准教授</td></tr><tr><td>令和7年2月1日</td><td>千住</td><td>22名</td><td>筑波大学システム情報系社会工学域 雨宮 護 准教授</td></tr></tbody></table>	実施年月日	実施地区	参加人数	登壇者	令和6年11月2日	西新井	32名	東京未来大学こども心理学部長 出口 保行 教授	令和6年11月17日	綾瀬	31名	筑波大学システム情報系社会工学域 雨宮 護 准教授	令和6年12月21日	竹の塚	32名	東京大学大学院工学系研究科 樋野 公宏 准教授	令和7年2月1日	千住	22名	筑波大学システム情報系社会工学域 雨宮 護 准教授																																
実施年月日	実施地区	参加人数	登壇者																																																		
令和6年11月2日	西新井	32名	東京未来大学こども心理学部長 出口 保行 教授																																																		
令和6年11月17日	綾瀬	31名	筑波大学システム情報系社会工学域 雨宮 護 准教授																																																		
令和6年12月21日	竹の塚	32名	東京大学大学院工学系研究科 樋野 公宏 准教授																																																		
令和7年2月1日	千住	22名	筑波大学システム情報系社会工学域 雨宮 護 准教授																																																		

(3) 今後について

アンケートで出た意見などは区ホームページやフク防チャンネルを通じてフィードバックを行う。

### 3 令和6年(12月)の刑法犯認知件数

(1) 区内の状況

	12月中	6年累計	前年同期比	足立区の罪種別順 (累計下位順)
合 計	<b>386</b>	<b>4442</b>	<b>+220</b>	<b>3 位</b>
凶悪犯	3	45	+10	<b>6 位</b>
粗暴犯	37	347	+40	<b>5 位</b>
侵入窃盗	16	127	+21	<b>3 位</b>
非侵入窃盗	231	2838	+32	<b>4 位</b>
自転車(内数)	113	1394	+33	<b>5 位</b>
その他	99	1085	+117	<b>3 位</b>

【目標値への指標：令和6年刑法犯認知件数 3,850 件】

目標値への指標		12月結果	指標との差
累計(12月)	3850 件以下	4442 件	+592 件
単月	320 件以下	386 件	+66 件

(2) 区内警察署別状況

	足立区全体	千住署	西新井署	竹の塚署	綾瀬署
12 月単月	<b>386</b>	60	119	93	114
令和6年 (12月末)	<b>4442</b>	683	1370	1207	1182
令和5年 (12月末)	4222	619	1377	978	1248
増 減	+220	+64	-7	+229	-66
増 減 比	+5.2%	+10.3%	-0.5%	+23.4%	-5.3%

(3) 23区比較 ※ 順位間の数値については、左右順位との差

	ワースト1位	2位	3位	4位	5位	6位	7位	8位
全刑法犯 (昨年同月)	新宿区 6025件 (5537件)	世田谷区 4443件 (4084件)	<b>足立区</b> <b>4442件</b> (4222件)	大田区 4370件 (3851件)	江戸川区 4222件 (4289件)	渋谷区 3849件 (3388件)	豊島区 3730件 (3405件)	練馬区 3662件 (3480件)
	1582	1	72	148	373	119	68	
自転車盗 (昨年同月)	世田谷区 1766件 (1607件)	江戸川区 1751件 (1771件)	大田区 1565件 (1426件)	練馬区 1425件 (1430件)	<b>足立区</b> <b>1394件</b> (1361件)	葛飾区 1291件 (1150件)	板橋区 1193件 (1086件)	新宿区 961件 (1074件)
	15	186	140	31	103	98	232	

(4) 分析概要

総件数：4,442 件、前年比：+220 件、増減率：+5.2%

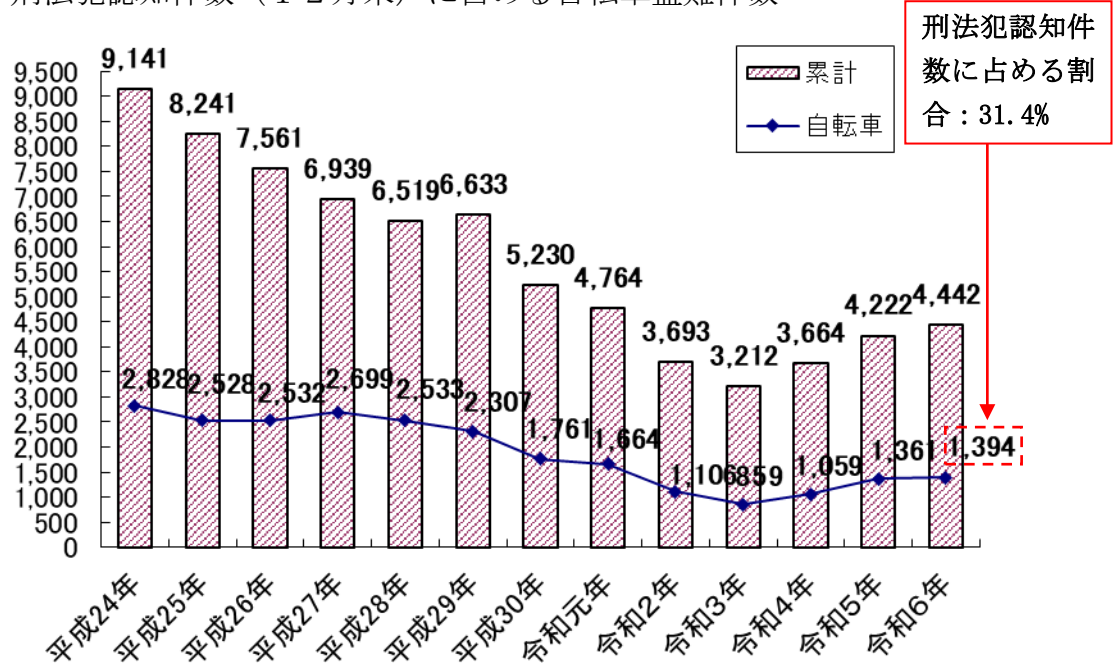
4 位（大田区）との差：72 件

人口比：上位 14 位、面積比：上位 6 位

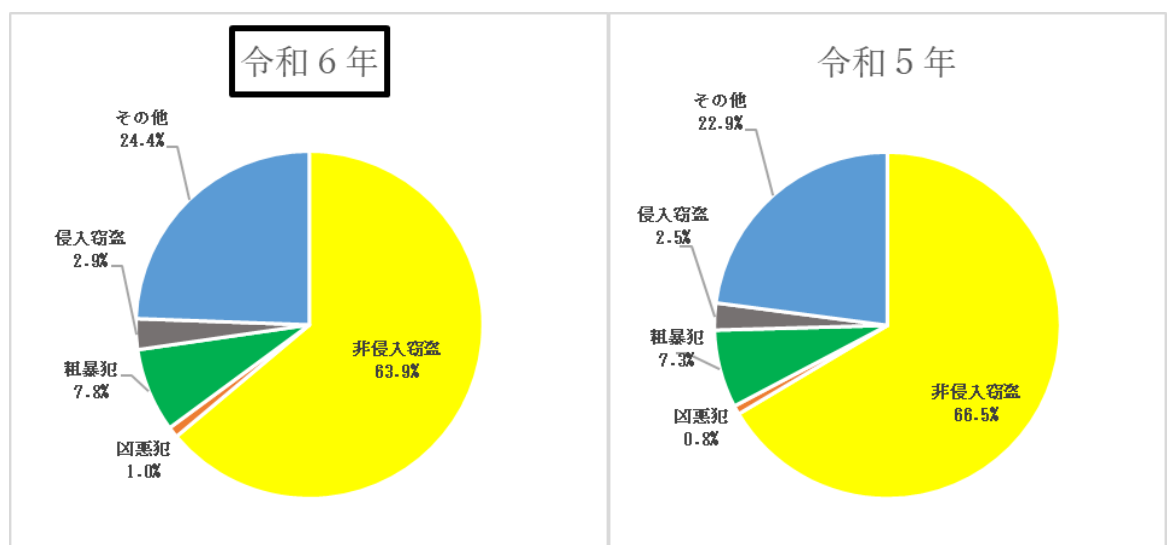
自転車盗：1,394 件、前年比：+33 件、増減率：+2.4%

刑法犯認知件数に占める割合：31.4%（令和 6 年 1 1 月末 31.6%）

(5) 刑法犯認知件数（1 2 月末）に占める自転車盗難件数



(6) 刑法犯認知件数（1 2 月末）における罪種別割合（小数点第一位まで表示）



(7) 特殊詐欺被害の認知状況

ア 都内の被害認知状況

1 2 月末 件 数 3,494 件 (前年同期比 +576 件)  
被害額 約 153 億 1410 万円 (前年同期比 +約 71 億 6550 万円)

イ 足立区内の被害認知状況

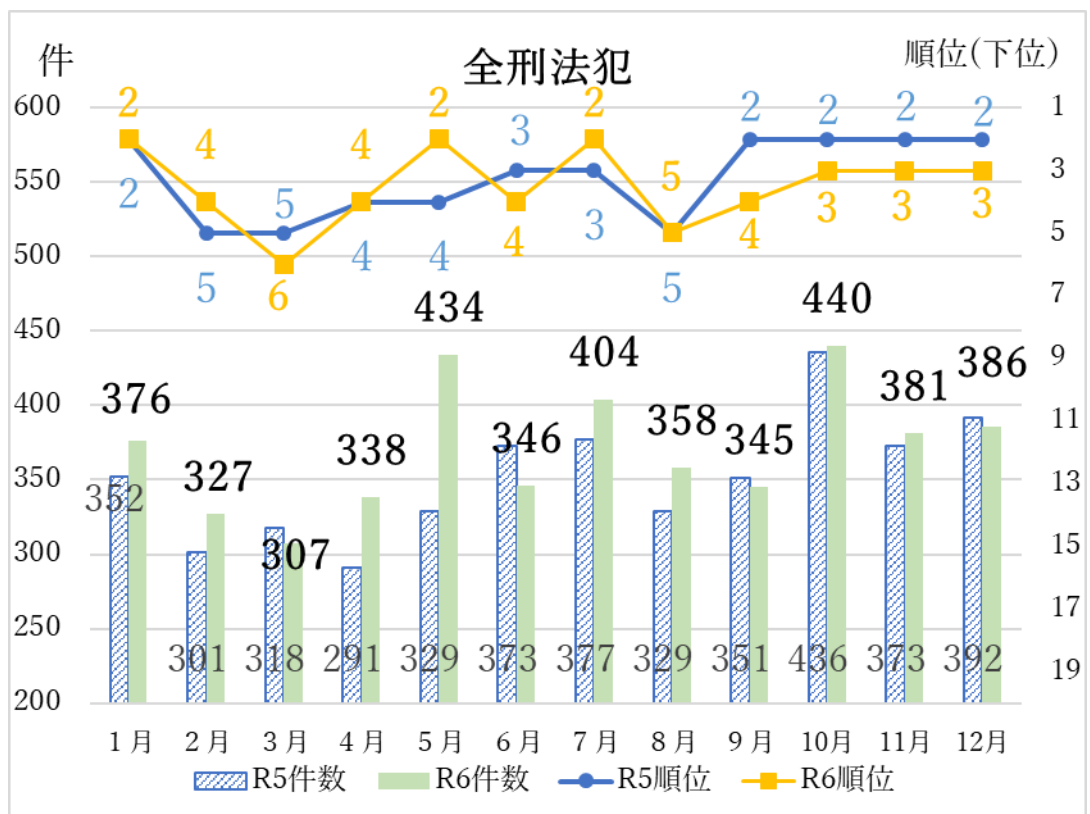
1 2 月末 件 数 116 件 (前年同期比 -14 件)  
被害額 約 3 億 2300 万円 (前年同期比 +約 1 億 2170 万円)

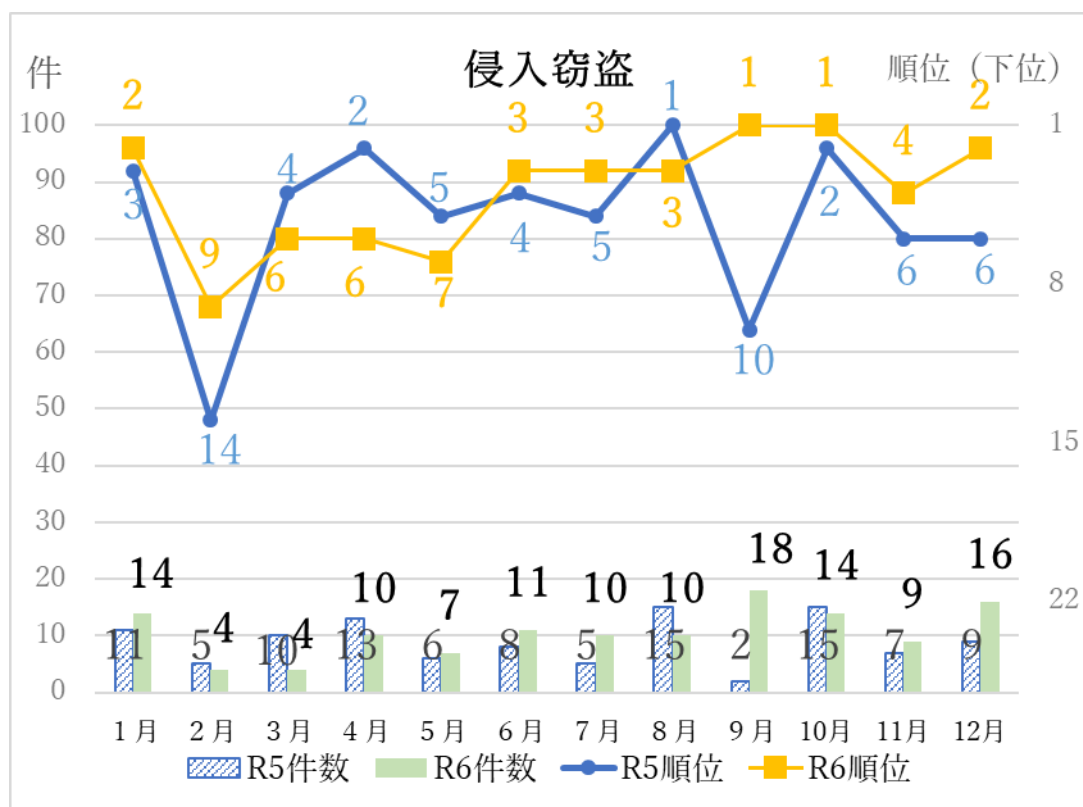
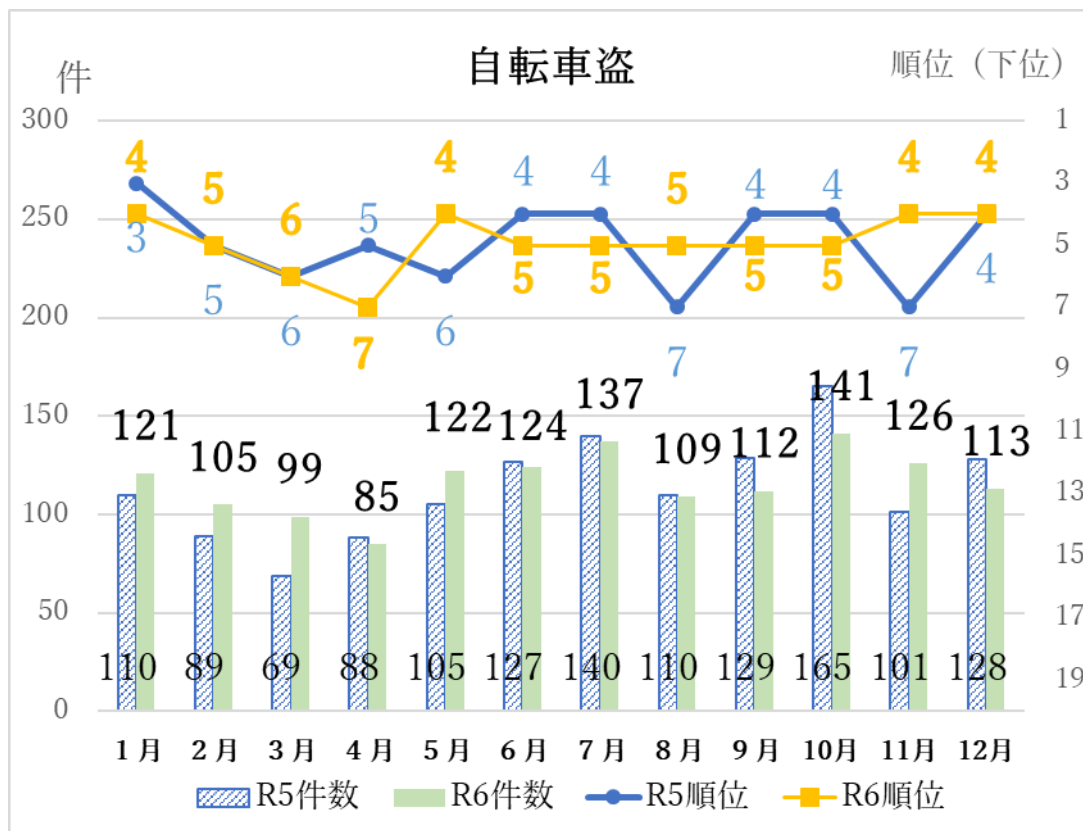
【内訳】

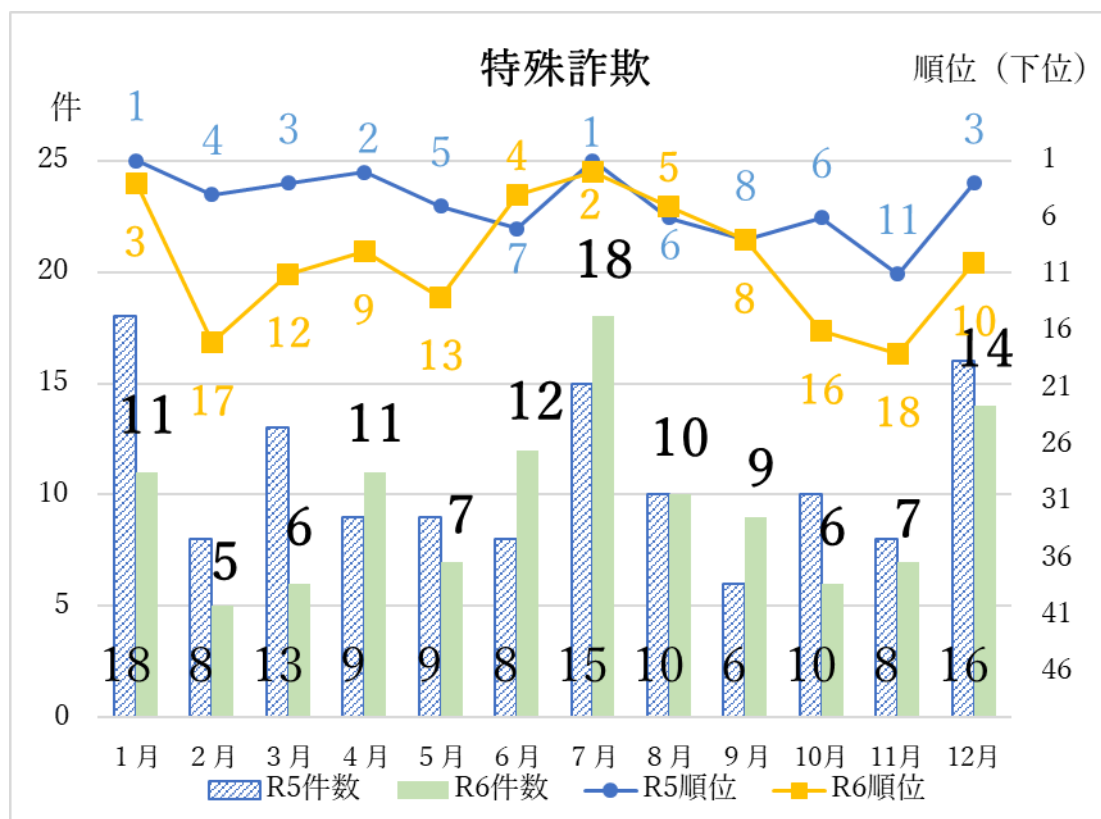
	足立区全体	千住署	西新井署	竹の塚署	綾瀬署
発生件数	<b>116</b>	17	39	26	34
オレオレ詐欺	64	8	22	13	21
預貯金詐欺	25	4	9	9	3
架空請求詐欺	19	2	6	3	8
融資保証詐欺	0	0	0	0	0
還付金詐欺	3	2	0	0	1
詐欺盗	1	0	1	0	0
その他	4	1	1	1	1
被害額 (万円)	<b>32300 (+12170)</b>	6810 (+3570)	13500 (+7180)	3000 (±0)	8990 (+1420)

※ ( ) 内は前年同期比

(8) 各月ごとの刑法犯認知件数及び順位 (23 区降順)







(9) 町丁別犯罪発生状況

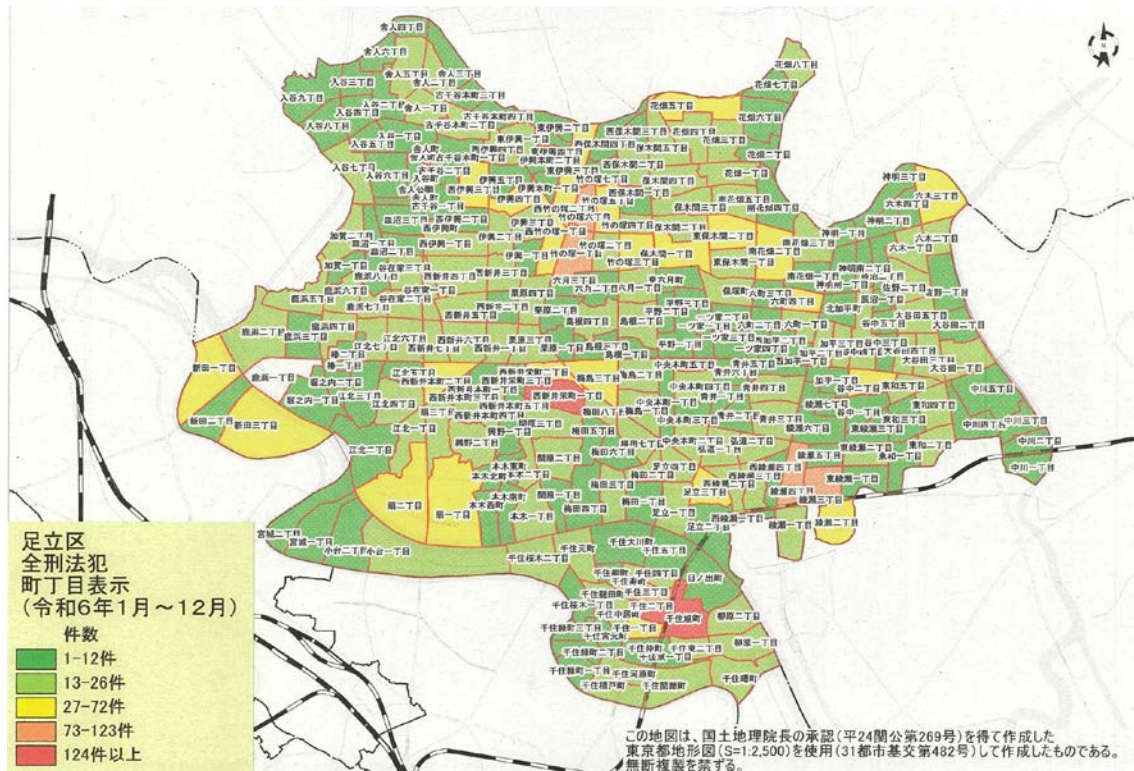
※ 別紙参照



# 町丁別犯罪発生状況

別紙

## 1 令和6年足立区内全刑法犯（12月末）



## 2 令和6年足立区内自転車盗（12月末）

