

# 総務委員会情報連絡

令和 7 年 1 2 月 4 日

情報連絡事項

頁

- |   |                                  |   |
|---|----------------------------------|---|
| 1 | 区内刑法犯認知件数の現状について・・・・・・・・・・・・・・・・ | 2 |
|---|----------------------------------|---|

【参考】《災害・オウム対策調査特別委員会報告事項》

※ 資料は、災害・オウム対策調査特別委員会（危機管理部）の報告資料にあり

- 1 アレフ（オウム真理教）対策について
- 2 I P D C 技術を用いた戸別受信機の試験運用の実施について
- 3 災害時協定の継続の意向調査について
- 4 足立区災害時トイレ確保・管理計画策定に伴うパブリックコメントの実施について

（危機管理部）

# 総務委員会情報連絡

令和7年12月4日

件名

区内刑法犯認知件数の現状について

所管部課名

危機管理部 危機管理課、犯罪抑止担当課

内容

1 刑法犯認知件数の推移

10月末現在 3,773 件  
前年比 +98 件  
増加率 +2.7%

刑法犯認知件数（3年比）

月	R5	R6	R7
1月	352	375	359
2月	301	327	315
3月	318	307	360
4月	291	338	346
5月	329	434	385
6月	346	367	373
7月	377	392	404
8月	329	358	390
9月	345	351	438
10月	436	440	421
11月	373	381	
12月	392	386	

2 令和7年（10月）の刑法犯認知件数

(1) 区内の状況

	10月中	7年累計	前年同期比	足立区の罪種別順 (累計下位順)
合 計	421	3,773	+98	2 位
凶悪犯	2	42	+3	5 位
粗暴犯	55	366	+95	4 位
侵入窃盗	3	107	+5	3 位
非侵入窃盗	256	2,312	-57	4 位
自転車（内数）	136	1,080	-75	5 位
その他	105	946	+52	5 位

【目標値への指標：令和7年刑法犯認知件数 4,369 件】

目標値への指標		10月結果	指標との差
累計(10月)	3,640 件以下	3,773 件	+133 件
単月	364 件以下	421 件	+57 件

(2) 区内警察署別状況

	足立区全体	千住署	西新井署	竹の塚署	綾瀬署
10月単月	421	59	123	89	150
令和7年 (10月末)	3,773	528	1,153	995	1,097
令和6年 (10月末)	3,675	569	1,135	1,009	962
増減	+98	-41	+18	-14	+135
増減比	+2.7%	-7.2%	+1.6%	-1.4%	+14.0%

(3) 23区比較

	ワースト1位	2位	3位	4位	5位	6位	7位	8位
全刑法犯 (昨年同月)	新宿区 5,801件 (4,968件)	足立区 3,773件 (3,675件)	世田谷区 3,734件 (3,676件)	江戸川区 3,704件 (3,537件)	渋谷区 3,477件 (3,210件)	大田区 3,476件 (3,642件)	豊島区 3,328件 (3,030件)	練馬区 3,014件 (3,082件)
	2,028	39	30	227	1	148	314	
自転車盗 (昨年同月)	世田谷区 1,445件 (1,467件)	江戸川区 1,345件 (1,498件)	大田区 1,187件 (1,339件)	練馬区 1,147件 (1,224件)	足立区 1,080件 (1,155件)	葛飾区 1,002件 (1,037件)	板橋区 974件 (959件)	江東区 827件 (825件)
	100	158	40	67	78	28	147	

※ 順位間の数値については、左右順位との差

(4) 分析概要

総件数：3,773 件、前年比：+98 件、増減率：+2.7%

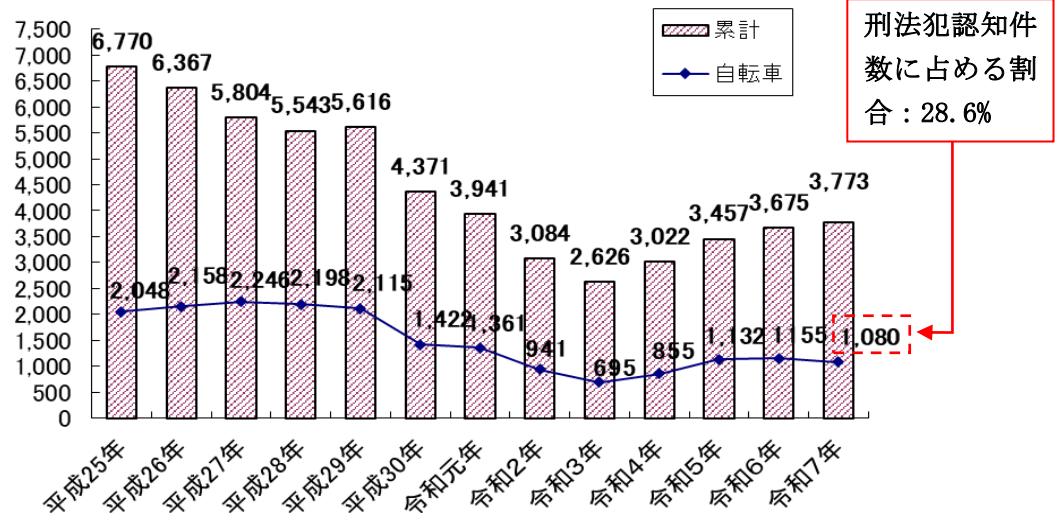
3 位（世田谷区）との差：39 件

人口比：上位 12 位、面積比：上位 6 位

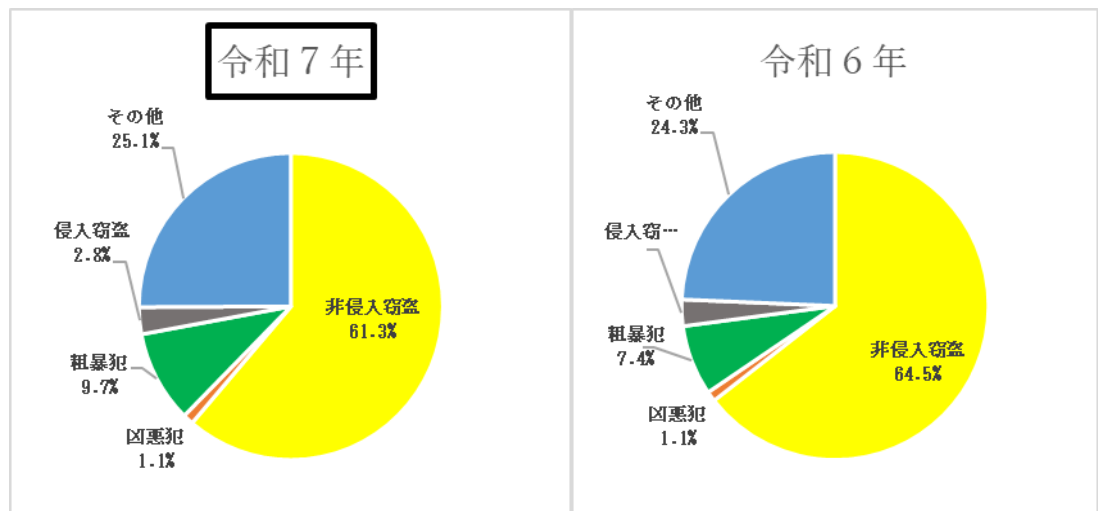
自転車盗：1,080 件、前年比：-75 件、増減率：-6.5%

刑法犯認知件数に占める割合：28.6%（令和7年9月末28.2%）

(5) 刑法犯認知件数（10月末）に占める自転車盗難件数



(6) 刑法犯認知件数（10月末）における罪種別割合（小数点第一位まで表示）



(7) 特殊詐欺被害の認知状況

ア 都内の被害認知状況

10月末 件数 3,624 件(前年同期比 +920 件)  
被害額 約 236 億 8,460 万円(前年同期比 +約 140 億 2,690 万円)

イ 足立区内の被害認知状況

10月末 件数 134 件(前年同期比 +39 件)  
被害額 約 7 億 5,270 万円(前年同期比 +約 4 億 9,540 万円)

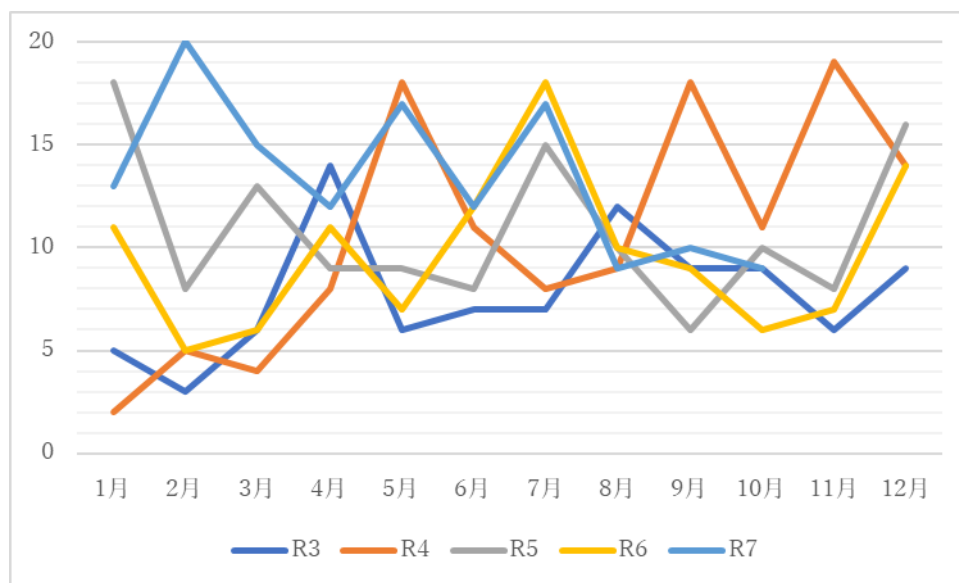
【内訳】

	足立区全体	千住署	西新井署	竹の塚署	綾瀬署
発生件数	<b>134</b>	20	39	33	42
オレオレ詐欺	93	16	25	23	29
預貯金詐欺	14	3	4	3	4
架空請求詐欺	18	1	6	6	5
融資保証詐欺	0	0	0	0	0
還付金詐欺	8	0	3	1	4
詐欺盗	1	0	1	0	0
その他	0	0	0	0	0
被害額 (万円)	<b>75,270 (+49,540)</b>	32,400 (+27,870)	13,010 (+2,270)	9,290 (+7,030)	20,570 (+12,370)

( ) 内は前年同期比

(8) 特殊詐欺認知件数の推移 (過去5年間)

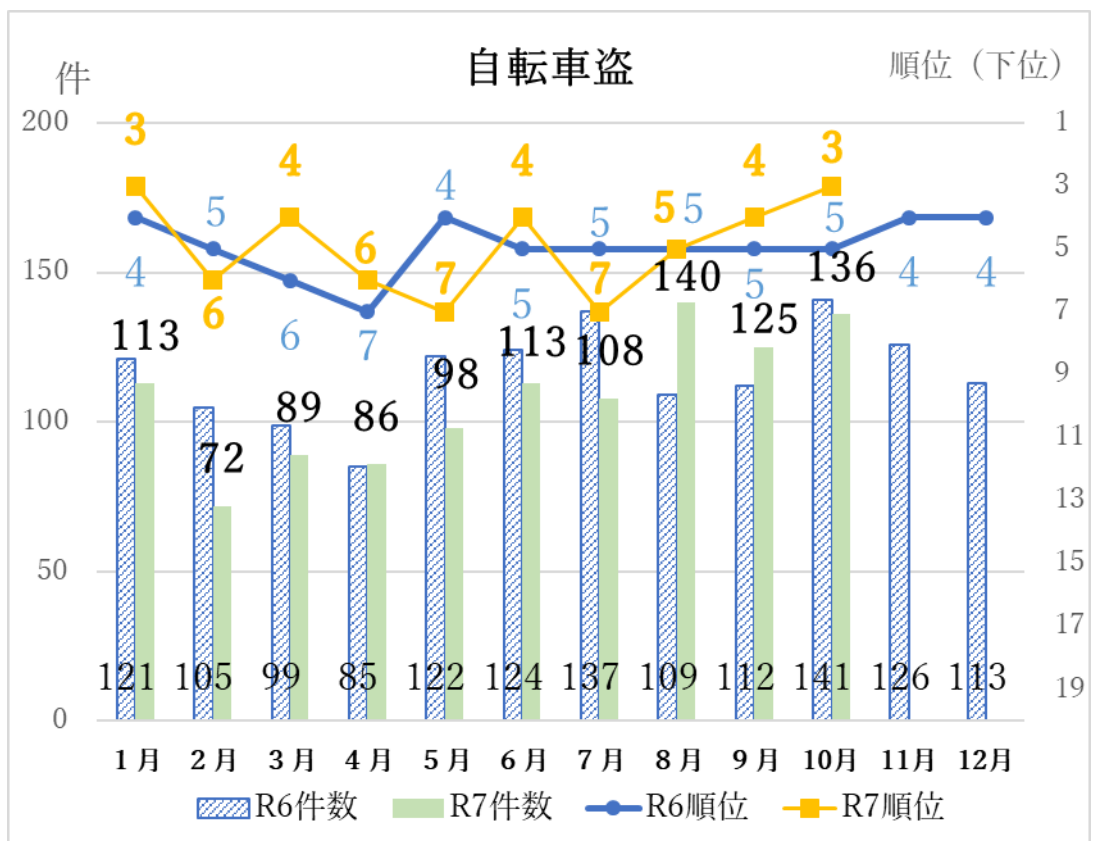
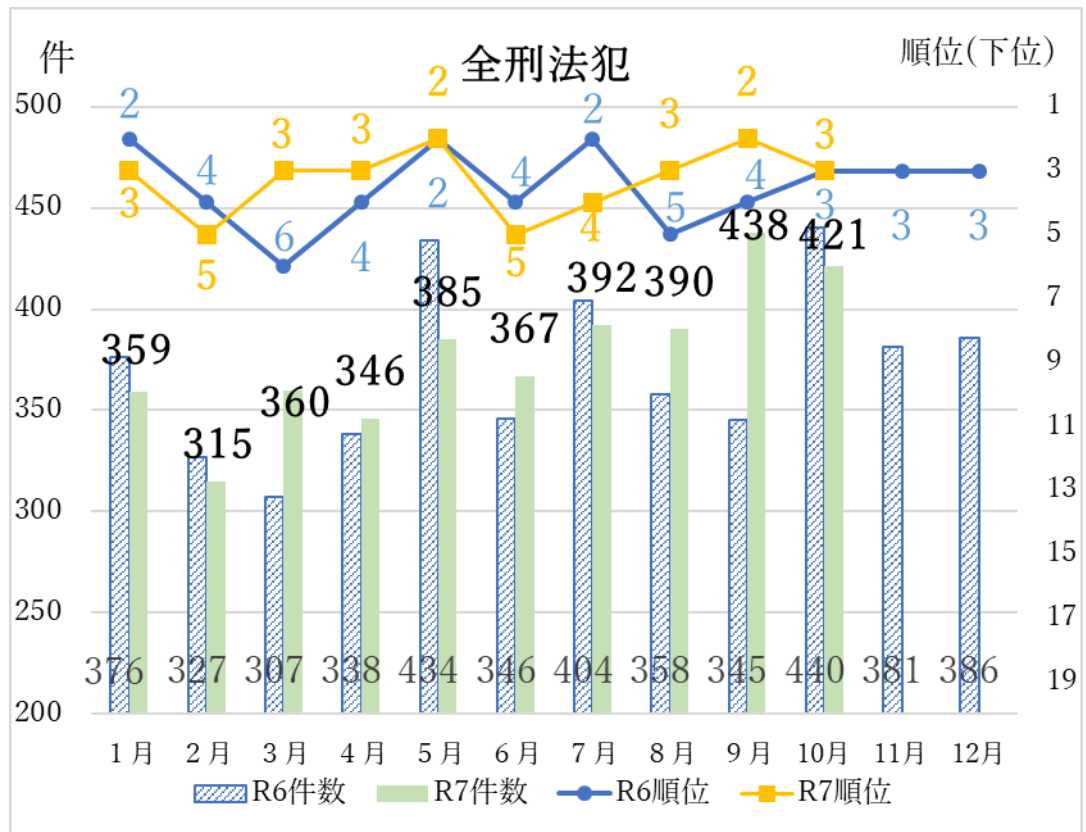
ア 単月毎の発生件数

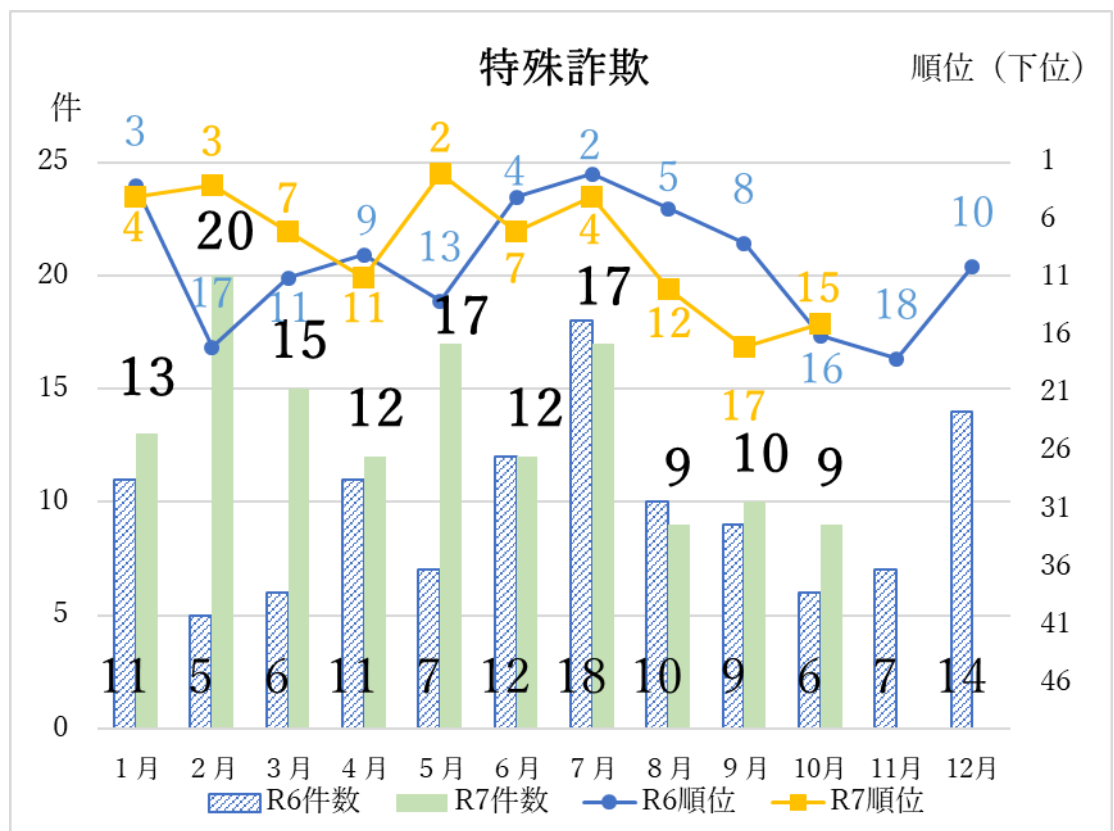
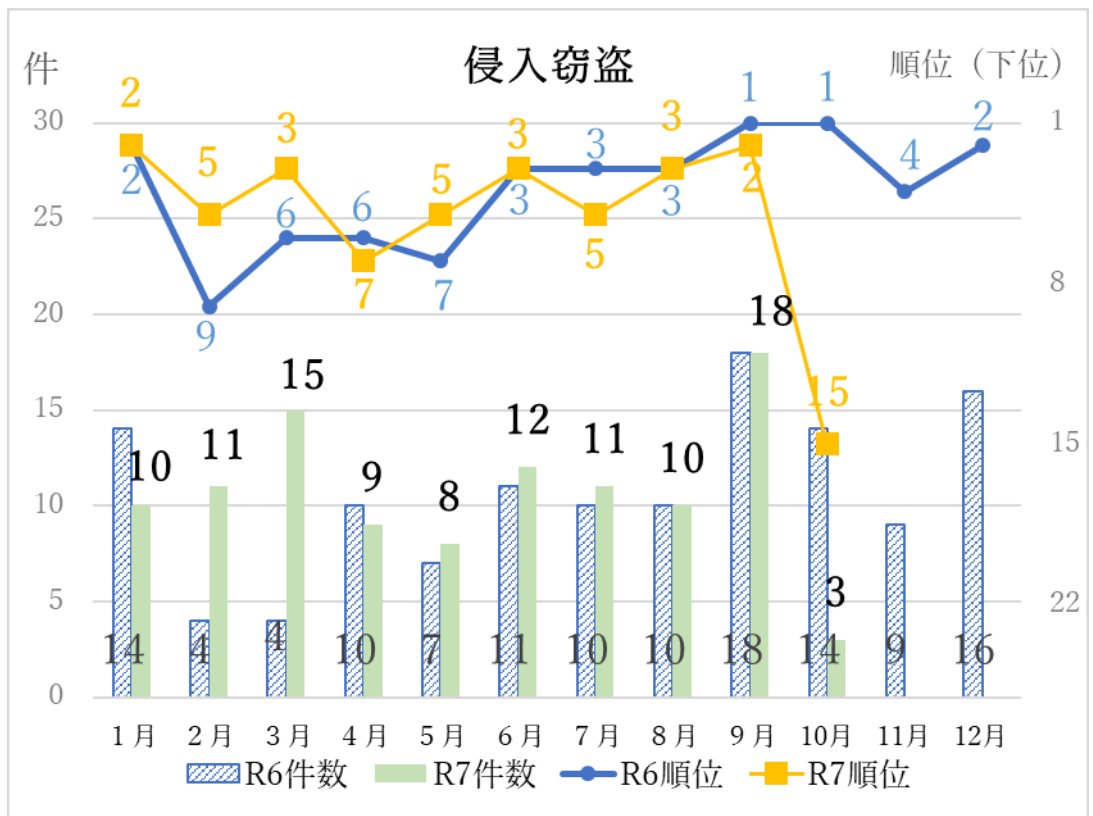


イ 10月末時点の発生件数

	10月末時点の累計	年累計
令和3年	78	93
令和4年	94	127
令和5年	106	130
令和6年	95	116
令和7年	134	

(9) 各月ごとの刑法犯認知件数及び順位 (23 区降順)





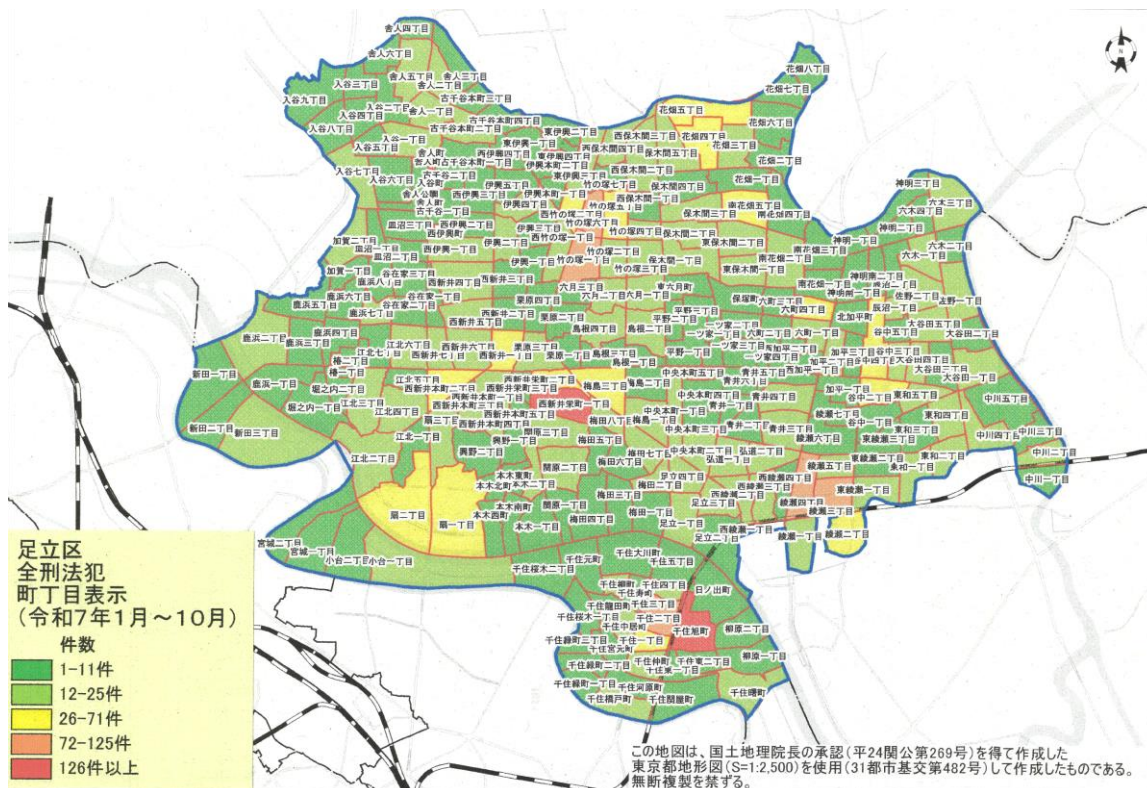
(10) 町丁目別犯罪発生状況  
別紙参照



# 町丁目別犯罪発生状況

別紙

## 1 令和7年足立区内全刑法犯（10月末）



## 2 令和7年足立区内自転車盗（10月末）

