

指定管理者の指定について

令和 7 年 1 2 月 5 日

第 1 1 7 号議案 足立区地域学習センターの指定管理者の指定について

第 1 1 8 号議案 足立区立図書館の指定管理者の指定について

第 1 1 9 号議案 足立区地域体育館の指定管理者の指定について

対象施設は下表のとおり

対象施設			参照ページ
第 号議案	第 号議案	第 号議案	
足立区竹の塚地域学習センター	足立区立竹の塚図書館	—	2 ～ 6 ページ
足立区中央本町地域学習センター	足立区立やよい図書館	足立区中央本町体育館	7 ～ 1 1 ページ
足立区東和地域学習センター	足立区立東和図書館	足立区東和体育館	1 2 ～ 1 7 ページ
足立区佐野地域学習センター	足立区立佐野図書館	足立区佐野体育館	1 8 ～ 2 2 ページ
足立区江北地域学習センター	足立区立江北図書館	足立区江北体育館	2 3 ～ 2 7 ページ
—	足立区立江南コミュニティ図書館	—	2 8 ～ 3 2 ページ
足立区新田地域学習センター	足立区立新田コミュニティ図書館	—	3 3 ～ 3 7 ページ
足立区興本地域学習センター	足立区立興本図書館	足立区興本体育館	3 8 ～ 4 2 ページ
足立区伊興地域学習センター	足立区立伊興図書館	足立区伊興体育館	4 3 ～ 4 7 ページ
足立区鹿浜地域学習センター	足立区立鹿浜図書館	足立区鹿浜体育館	4 8 ～ 5 2 ページ

地域のちから推進部
(生涯学習支援課・スポーツ振興課・中央図書館)

【生涯学習関連施設指定管理者選定審査会選定結果集計表】

竹の塚地域学習センター・竹の塚図書館 指定管理者選定審査会一次審査結果集計表

選定区分		第一次審査（令和7年7月8日開催）																
評価項目		組織の安定性		5年後のビジョンと 取り組み方針	事業計画				運営の安定性			管理運営における新たな提案	コンプライアンス体制	区内事業者への割合加 点（総得点の2%～5%）	ワークライフバランス 推進企業への割合加 点（総得点の2%）	第一次審査合計	第一次審査結果	
									施設の運営体制 と人員配置		施設保全							
		経営の安定性	施設運営の実績		主要事業と5カ年計画	地域学習センター事業	図書館事業	文化・読書・スポーツ 分野間連携事業	地域学習センター	図書館								
配点		60	60	180	180	120	120	120	60	60	60	60	60			1,140	得点率	合否
		小計	120		180	540				180			60					
（候補者） ヤオキン商事株式会社		60	60	120	126	92	80	76	46	46	38	42	46	41.6	16.6	890.2	78.1%	合
		小計	120		120	374				130			42					

【第一次審査の結果】

得点率6割を満たしたヤオキン商事株式会社が第二次審査の対象となった。

【生涯学習関連施設指定管理者選定審査会選定結果集計表】

竹の塚地域学習センター・竹の塚図書館 指定管理者選定審査会二次審査結果集計表

選定区分		第二次審査（令和7年7月29日開催）																						
評価項目	5年後のビジョンと取り組み方針	事業計画				情報発信	地域との関係づくり	生涯学習ボランティアの育成と活用	施設の運営体制と人員配置		危機管理体制	接客サービス	トラブル未然防止と対処法	個人情報保護対策	利用者意見の反映と満足度の向上	施設保全	管理運営における新たな提案	責任者の人材	合計「A」	減点（上段Ⅱ減点率平均 下段Ⅱ減点数合計「B」）	第二次審査合計（A＋B）	第二次審査結果	順位	
		主要事業と5カ年計画	地域学習センター事業	図書館事業	文化・読書・スポーツ分野間連携事業				地域学習センター	図書館														
配点		180	180	120	120	120	120	120	60	60	120	60	120	60	120	60	60	60	<満点> 1860	(%)	<満点> 1860	得点率		
	小計	180	540				120	120	120	120		120	60	120	60	60	60	(点数)						
(候補者) ヤオキン商事株式会社		126	126	96	80	64	96	108	84	52	50	76	48	80	42	84	40	46	44	1342.0	-1.7	1320.0	71.0%	1位
	小計	126	366				96	108	84	102		76	48	80	42	84	40	46	44		-22.0			

【第二次審査の結果】

総得点の7割以上となったため、ヤオキン商事株式会社が指定管理者の候補者となった。

指定管理者候補者の概要
(竹の塚地域学習センター・竹の塚図書館)

団体名（代表者名）	ヤオキン商事株式会社（代表取締役 伊藤 治光）
1 主たる事務所の所在地	東京都足立区足立四丁目28番10号
2 設立年月日	1952年11月6日
3 現在の資本金	3,000万円
4 役員名簿	代表取締役 伊藤 治光 取締役 伊藤 直子 取締役 伊藤 祐太郎 取締役 伊藤 幸典 監査役 伊藤 絹代
5 事業概要	① 指定管理事業 ② エネルギー・燃料関連事業 ③ 自動車関連事業 ④ 受託設備事業 ⑤ 不動産事業
6 区内における 主な指定管理の実績	① 生涯学習センター ② 舎人地域学習センター・舎人図書館 ③ 竹の塚地域学習センター・竹の塚図書館 ④ 中央本町地域学習センター・やよい図書館・ 中央本町体育館 ⑤ 鹿浜地域学習センター・鹿浜図書館・鹿浜体育館 ⑥ 平野運動場 ⑦ ギャラクシティ
7 他自治体における 主な指定管理の実績	① 上戸田地域交流センター・戸田市立図書館上戸田分館 ② 八潮市八條図書館・公民館 ③ 東林ふれあいセンター

竹の塚地域学習センター・竹の塚図書館 運営事業計画書 概要

1 5年後のビジョンと取り組み方針 日本一の草ホール

2 主要事業と5ヵ年計画

(1) 主要事業

- ① 足を運ぶきっかけとしての大規模イベントの実施
- ② 一人でも多くの区民がプレイヤーとなれる場の提供
- ③ 施設の特性を活かした新たな空間づくり

(2) 5ヵ年計画

令和8年度	令和9年度	令和10年度	令和11年度	令和12年度
広く区民の関心を引く大型イベントの開催	多世代が躍動する大型イベントの開催	中学校の発表の場としての大型イベントの開催	異文化交流大型イベントの開催	全てのイベントで前回の目標を超える
大型イベント参加者計2,000人	大型イベント参加者計3,000人	大型イベント参加者計5,000人	大型イベント参加者計7,000人	大型イベント参加者計10,000人

3 地域学習センターとしての事業

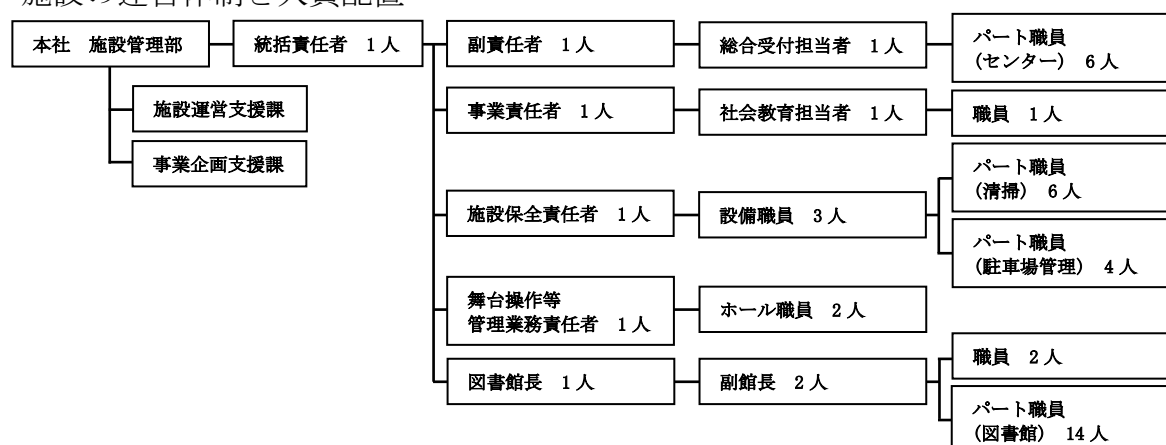
(1) 地域学習センター事業

- ① 主要事業で計画する大規模イベントにつながる事業を実施
- ② ホールを活用した事業を実施

(2) 図書館事業

- ① 親子で気軽に立ち寄って楽しむ居場所事業を実施
- ② 区内で活躍する企業や人の取組や魅力を多くの人に知ってもらう場をつくる
- ③ 文章の書き方や構成の仕方を学ぶ事業の実施
- ④ 専門職や伝統文化との出会いを通じた学びの創出事業の実施

4 施設の運営体制と人員配置



5 管理運営における新たな提案

- ① ロボットスポーツ事業の実施
- ② 先進的デジタル工作機材の導入 3Dプリンター・レーザーカッター
- ③ 駅前ブックポストの設置
- ④ 読書バリアフリーの実現 アクセシブルライブラリーの導入

竹の塚地域学習センター・竹の塚図書館の管理に係る収支計画書概要

1 竹の塚地域学習センター (単位 千円)

年 度		令和8年度	令和9年度	令和10年度	令和11年度	令和12年度
収入計 (A)		165,631	165,631	165,631	165,631	165,631
項目	管理委託料					
	共益費、施設維持管理費、 設備維持管理費、什器賃借料、 その他の経費 光熱水費 小破修繕費	156,731	156,731	156,731	156,731	156,731
	その他の収入					
	事業収入・コピー収入等	8,900	8,900	8,900	8,900	8,900
支出計 (B)		156,731	156,731	156,731	156,731	156,731
項目	人件費					
	総合受付案内業務	98,722	98,722	98,722	98,722	98,722
	事業費					
	事業運営 支援運営経費	11,200	11,200	11,200	11,200	11,200
	事務費 (管理費)					
	施設維持運営経費	17,380	17,380	17,380	17,380	17,380
	施設管理経費					
	施設管理経費 光熱水費 小破修繕費	19,929	19,929	19,929	19,929	19,929
	その他経費					
	その他経費 本部経費	9,500	9,500	9,500	9,500	9,500
収支 (C) = (A) - (B)		8,900	8,900	8,900	8,900	8,900

2 竹の塚図書館 (単位 千円)

年 度		令和8年度	令和9年度	令和10年度	令和11年度	令和12年度
収入計 (A)		55,891	55,891	55,891	55,891	55,891
項目	管理委託料					
	共益費、施設維持管理費、 設備維持管理費、什器賃借料、 その他の経費	55,891	55,891	55,891	55,891	55,891
	その他の収入					
	コピー収入	0	0	0	0	0
支出計 (B)		55,891	55,891	55,891	55,891	55,891
項目	人件費					
	事業運営 支援運営経費	49,536	49,536	49,536	49,536	49,536
	事務費 (管理費)					
	施設維持運営経費	6,355	6,355	6,355	6,355	6,355
	その他経費					
	その他経費	0	0	0	0	0
収支 (C) = (A) - (B)		0	0	0	0	0

【生涯学習関連施設指定管理者選定審査会選定結果集計表】

中央本町地域学習センター・やよい図書館・中央本町体育館 指定管理者選定審査会一次審査結果集計表

選定区分		第一次審査（令和7年7月8日開催）																
評価項目		組織の安定性		5年後のビジョンと 取り組み方針	事業計画				運営の安定性			管理運営における新たな提案	コンプライアンス体制	区内事業者への割合加 点（総得点の2%～5%）	ワークライフバランス 推進企業への割合加 点（総得点の2%）	第一次審査合計	第一次審査結果	
									施設の運営体制 と人員配置		施設保全							
		経営の安定性	施設運営の実績		主要事業と5カ年計画	地域学習センター事業 体育館事業	図書館事業	文化・読書・スポーツ 分野間連携事業	地域学習センター 体育館	図書館								
配点		60	60	180	180	120	120	120	60	60	60	60	60			1,140	得点率	合否
		小計	120		180	540				180			60					
（候補者） ヤオキン商事株式会社		60	60	126	132	92	84	92	46	46	42	42	46	43.4	17.4	928.8	81.5%	合
		小計	120		126	400				134			42					

【第一次審査の結果】

得点率6割を満たしたヤオキン商事株式会社が第二次審査の対象となった。

【生涯学習関連施設指定管理者選定審査会選定結果集計表】
中央本町地域学習センター・やよい図書館・中央本町体育館
指定管理者選定審査会二次審査結果集計表

選定区分		第二次審査（令和7年7月30日開催）																						
評価項目		5年後のビジョンと取り組み方針	事業計画				情報発信	地域との関係づくり	生涯学習ボランティアの育成と活用	施設の運営体制と人員配置		危機管理体制	接客サービス	トラブル未然防止と対処法	個人情報保護対策	利用者意見の反映と満足度の向上	施設保全	管理運営における新たな提案	責任者の人材	合計「A」	減点（上段Ⅱ減点率平均 下段Ⅱ減点数合計「B」）	第二次審査合計（A＋B）	第二次審査結果	順位
			主要事業と5カ年計画	地域学習センター事業・体育館事業	図書館事業	文化・読書・スポーツ分野間連携事業				地域学習センター・体育館	図書館													
配点		120	120	80	80	80	80	80	80	40	40	80	40	80	40	80	40	40	40	<満点> 1240	(%)	<満点> 1240	得点率	
	小計	120	360				80	80	80	80		80	40	80	40	80	40	40	(点数)					
(候補者) ヤオキン商事株式会社		90	84	60	64	52	68	56	56	34	34	60	34	64	30	60	30	28	34	938.0	-1.3	926.3	74.7%	1位
	小計	90	260				68	56	56	68		60	34	64	30	60	30	28	34		-11.7			

【第二次審査の結果】

総得点の7割以上となったため、ヤオキン商事株式会社が指定管理者の候補者となった。

指定管理者候補者の概要
(中央本町地域学習センター・やよい図書館・中央本町体育館)

団体名（代表者名）	ヤオキン商事株式会社（代表取締役 伊藤 治光）
1 主たる事務所の所在地	東京都足立区足立四丁目２８番１０号
2 設立年月日	１９５２年１１月６日
3 現在の資本金	３，０００万円
4 役員名簿	代表取締役 伊藤 治光 取締役 伊藤 直子 取締役 伊藤 祐太郎 取締役 伊藤 幸典 監査役 伊藤 絹代
5 事業概要	① 指定管理事業 ② エネルギー・燃料関連事業 ③ 自動車関連事業 ④ 受託設備事業 ⑤ 不動産事業
6 区内における 主な指定管理の実績	① 生涯学習センター ② 舎人地域学習センター・舎人図書館 ③ 竹の塚地域学習センター・竹の塚図書館 ④ 中央本町地域学習センター・やよい図書館・ 中央本町体育館 ⑤ 鹿浜地域学習センター・鹿浜図書館・鹿浜体育館 ⑥ 平野運動場 ⑦ ギャラクシティ
7 他自治体における 主な指定管理の実績	① 上戸田地域交流センター・戸田市立図書館上戸田分館 ② 八潮市八條図書館・公民館 ③ 東林ふれあいセンター

中央本町地域学習センター・やよい図書館・中央本町体育館 運営事業計画書 概要

1 5年後のビジョンと取り組み方針

やっちょお！中央本町 ～みんなの「やってみたい」を「やってみよう」に～

2 主要事業と5ヵ年計画

(1) 主要事業

中央本町クリエイターズフェスタ（ミニフェスタ・サロン）

(2) 5ヵ年計画

令和8年度	令和9年度	令和10年度	令和11年度	令和12年度
地域へ「おもしろそう」を届けるミニフェスタの実施	ミニフェスタ・サロンの拡充と認知度向上	ジャンルを集めたクリエイターズフェスタの開催	ミニフェスタ・クリエイターズフェスタの発展	みんなの「やってみたい」が集まる場に定着させる

3 地域学習センターとしての事業

(1) 地域学習センター事業

- ① 気軽に参加できるコンサート・ワークショップ事業
- ② やってみたいを形にするサロン事業、お仕事体験
- ③ ものづくりやステップアップ事業による継続の場

(2) 図書館事業

- ① 中高生のアートを介した展示×交流イベント
- ② 絵本の読み語りに合わせた生演奏
- ③ つながるあだち人など地域資料を遺す取り組み

4 施設の運営体制と人員配置

統括責任者 1名	副責任者 2名	社会教育・総合受付担当 1名	パートタイマー（センター）6名
	事業責任者 1名	社員 1名	
	施設保全責任者 1名	パートタイマー（清掃）5名	
	図書館長 1名	副館長 3名	パートタイマー（図書館）15名
		社員 2名	

5 管理運営における新たな提案

(1) ロボットスポーツ事業

ロボットスポーツ競技の実施

(2) 先進的デジタル工作機材の導入

3Dプリンターとレーザーカッターの導入

(3) 区民に親しまれる愛称の公募

施設の愛称を区民から公募、ロゴデザイン化

(4) 読書バリアフリーの実現

- ① アクセシブルライブラリーの導入
- ② 視覚障がい者のスマホ体験教室

中央本町地域学習センター・中央本町体育館、やよい図書館の管理に係る収支計画書概要

1 中央本町地域学習センター・中央本町体育館 (単位 千円)

年 度		令和8年度	令和9年度	令和10年度	令和11年度	令和12年度
収入計 (A)		114,334	114,334	114,334	114,334	114,334
項目	管理委託料					
	共益費、施設維持管理費、 設備維持管理費、什器賃借料、 その他の経費 光熱水費 小破修繕費	109,254	109,254	109,254	109,254	109,254
	その他の収入					
	事業収入・コピー収入等	5,080	5,080	5,080	5,080	5,080
支出計 (B)		109,254	109,254	109,254	109,254	109,254
項目	人件費					
	総合受付案内業務	60,043	60,043	60,043	60,043	60,043
	事業費					
	事業運営 支援運営経費	8,980	8,980	8,980	8,980	8,980
	事務費 (管理費)					
	施設維持運営経費	12,329	12,329	12,329	12,329	12,329
	施設管理経費					
	施設管理経費 光熱水費 小破修繕費	18,402	18,402	18,402	18,402	18,402
	その他経費					
	その他経費 本部経費	9,500	9,500	9,500	9,500	9,500
	収支 (C) = (A) - (B)	5,080	5,080	5,080	5,080	5,080

2 やよい図書館 (単位 千円)

年 度		令和8年度	令和9年度	令和10年度	令和11年度	令和12年度
収入計 (A)		59,789	59,789	59,789	59,789	59,789
項目	管理委託料					
	共益費、施設維持管理費、 設備維持管理費、什器賃借料、 その他の経費	59,789	59,789	59,789	59,789	59,789
	その他の収入					
	コピー収入	0	0	0	0	0
支出計 (B)		59,789	59,789	59,789	59,789	59,789
項目	人件費					
	事業運営 支援運営経費	51,754	51,754	51,754	51,754	51,754
	事務費 (管理費)					
	施設維持運営経費	8,035	8,035	8,035	8,035	8,035
	その他経費					
	その他経費	0	0	0	0	0
収支 (C) = (A) - (B)		0	0	0	0	0

【生涯学習関連施設指定管理者選定審査会選定結果集計表】

東和地域学習センター・東和図書館・東和体育館 指定管理者選定審査会一次審査結果集計表

選定区分		第一次審査（令和7年7月8日開催）																
評価項目		組織の安定性		5年後のビジョンと 取り組み方針	事業計画				運営の安定性			管理運営における新たな提案	コンプライアンス体制	区内事業者への割合加 点（総得点の2%～5%）	ワー ーク ライ フバ ラン ス 推 進 企 業 への 割 合 加 点 （ 総 得 点 の 2 % ）	第一次審査合計	第一次審査結果	
									施設の運営体制 と人員配置		施設保全							
		経営の安定性	施設運営の実績		主要事業と5カ年計画	地域学習センター事業 体育館事業	図書館事業	文化・読書・スポーツ 分野関連事業	地域学習センター 体育館	図書館								
配点		60	60	180	180	120	120	120	60	60	60	60	60			1,140	得点率	合否
		小計	120		180	540				180			60					
ヤオキン・A S C C共同事業体		60	48	114	126	84	76	88	46	46	40	44	46	40.9	16.4	875.3	76.8%	合
		小計	108		114	374				132			44					
A社		60	60	132	132	80	88	84	44	48	40	42	44	25.6	0.0	879.6	77.2%	合
		小計	120		132	384				132			42					

【第一次審査の結果】

得点率6割を満たしたヤオキン・A S C C共同事業体およびA社が第二次審査の対象となった。

【生涯学習関連施設指定管理者選定審査会選定結果集計表】

東和地域学習センター・東和図書館・東和体育館 指定管理者選定審査会二次審査結果集計表

選定区分		第二次審査（令和7年8月5日開催）																						
評価項目		5年後のビジョンと取り組み方針	事業計画				情報発信	地域との関係づくり	生涯学習ボランティアの育成と活用	施設の運営体制と人員配置		危機管理体制	接客サービス	トラブル未然防止と対処法	個人情報保護対策	利用者意見の反映と満足度の向上	施設保全	管理運営における新たな提案	責任者の人材	合計「A」	減点（上段Ⅱ減点率平均 下段Ⅱ減点数合計「B」）	第二次審査合計（A＋B）	第二次審査結果	順位
			主要事業と5カ年計画	地域学習センター事業・体育館事業	図書館事業	文化・読書・スポーツ分野間連携事業				地域学習センター・体育館	図書館													
配点		180	180	120	120	120	120	120	120	60	60	120	60	120	60	120	60	60	60	<満点> 1860	(%)	<満点> 1860	得点率	
	小計	180	540				120	120	120	120		120	60	120	60	120	60	60	(点数)					
（候補者） ヤオキン・ASCC共同事業体		138	120	92	92	92	92	100	80	46	44	88	42	80	42	80	42	44	48	1362.0	-1.5	1342.1	72.2%	1位
		小計	138	396				92	100	80	90		88	42	80	42	80	42	44		48			
A社		144	138	88	84	92	96	80	76	44	46	76	46	76	44	84	40	42	36	1332.0	-2.0	1305.4	70.2%	2位
		小計	144	402				96	80	76	90		76	46	76	44	84	40	42		36			

【第二次審査の結果】

最も点数が高かったヤオキン商事株式会社が指定管理者の候補者、A社が次点候補者となった。

指定管理者候補者の概要
(東和地域学習センター・東和図書館・東和体育館)

代表団体名（代表者名）	ヤオキン商事株式会社（代表取締役 伊藤 治光）
1 主たる事務所の所在地	東京都足立区足立四丁目28番10号
2 設立年月日	1952年11月6日
3 現在の資本金	3,000万円
4 役員名簿	代表取締役 伊藤 治光 取締役 伊藤 直子 取締役 伊藤 祐太郎 取締役 伊藤 幸典 監査役 伊藤 絹代
5 事業概要	① 指定管理事業、業務委託事業 ② エネルギー・燃料関連事業 ③ 自動車関連事業 ④ 住宅設備事業 ⑤ 不動産事業
6 区内における 主な指定管理の実績	① 生涯学習センター ② 舎人地域学習センター・舎人図書館 ③ 竹の塚地域学習センター・竹の塚図書館 ④ 中央本町地域学習センター・やよい図書館・ 中央本町体育館 ⑤ 鹿浜地域学習センター・鹿浜図書館・鹿浜体育館 ⑥ 平野運動場 ⑦ ギャラクシティ
7 他自治体における 主な指定管理の実績	① 上戸田地域交流センター・戸田市立図書館上戸田分館 ② 八潮市八條図書館・公民館 ③ 東林ふれあいセンター

構成団体名（代表者名）	特定非営利活動法人ＡＳＣＣ（理事長 山崎 利夫）
1 主たる事務所の所在地	東京都足立区東綾瀬二丁目１５番１５号東綾瀬小学校内
2 設立年月日	２００６年６月８日
3 現在の資本金	—
4 役員名簿	理事長 山崎 利夫 副理事長 星野 雅夫 副理事長 四宮 友彬 理事 黒澤 勇吉 理事 百瀬 香代子 理事 矢田 照子 理事 小川 かほる 理事 引地 秀美 理事 下田 康行 理事 庄子 幸一 理事 伊原 次郎 理事 高橋 将郎 理事 塚越 伸博 理事 須藤 京治 監事 上遠野 幸子 監事 倉本 文寛
5 事業概要	① スポーツクラブ運営に関する事業 ② 各種スポーツ大会、教室、イベントの主催、運営に関する事業 ③ スポーツ指導員及びボランティアスタッフの育成・派遣に関する事業 ④ 会報誌の発行事業 ⑤ スポーツ、文化活動施設の管理運営に関する事業 ⑥ その他目的を達成するための事業
6 区内における 主な指定管理の実績	東和地域学習センター・東和図書館・東和体育館
7 他自治体における 主な指定管理の実績	なし

東和地域学習センター・東和図書館・東和体育館 運営事業計画書 概要

1 5年後のビジョンと取り組み方針 ゆるりとはじまる、あなたの時間

2 主要事業と5ヵ年計画

(1) 主要事業

ゆるりと乗ってくる ～気軽に誰でも見に行ける～

若い世代をターゲットに、来館のきっかけとなる大型イベントを年間複数回開催

① 東和夏祭り ② 芸術祭 ③ 子育てフェスタ ④ こらぼシティ

(2) 5ヵ年計画

令和8年度	令和9年度	令和10年度	令和11年度	令和12年度
連携講座等を通じ、大型事業開催に向け、様々な団体と関係を深める	東和夏祭りを実施。屋台や縁日が楽しめる祭りをを行う	育児や家事に前向きに取り組むきっかけとなる子育てフェスタを実施	作品展示やハンドメイドの販売、ダンスやコンサートを行う芸術祭開催	何かを創り出した子どもと本気で楽しむ大人が集いこらぼシティ開催
ロビー・図書館・児童コーナーの環境整備を実施。施設内に複数本棚設置	若い世代向けのイベントで施設認知向上。親子向けの交流事業開始	気軽に参加できるフリーサロンを実施。居心地良く過ごせる場を提供	フリーサロン運営ボランティアを募集。利用者のゆるやかな接点を作る	利用者から持込企画を募集。気軽に来られる施設としての認知を進める

3 地域学習センターとしての事業

(1) 地域学習センター事業

① 気軽に過ごせる空間づくりや申込不要のフリーサロンを実施。

② 子どもや親子向けの事業を中心に、様々な団体や人と関われる大型イベントを実施。

(2) 図書館事業

① 親子で楽しみ、気軽に参加・交流が出来る事業を実施。

② 施設内の様々な場所へ本棚を設置し、気軽に本が読める場を展開。

(3) 体育館事業

① 親子や世代間の交流が生まれるスポーツ事業を実施。

② 誰でも参加できるユニバーサルスポーツイベントを施設内各所で実施。

4 施設の運営体制と人員配置

統括責任者 1名	副責任者 2名	総合受付担当者 1名	職員 1名
	事業責任者 1名	社会教育担当者 1名	
	施設保全責任者 1名	パート職員(駐車場管理) 5名	
	図書館長 1名	副館長 2名	社員 3名
			パートタイマー(図書館) 17名

5 管理運営における新たな提案

(1) ロボットスポーツ事業：機体製作・プログラミングを継続的に学び大会出場を目指す

(2) 先進的デジタル工作機材の導入：3Dプリンター、レーザーカッターを導入し、活用

(3) 読書バリアフリーの実現：アクセシブルライブラリーを導入し、視覚障がい者を支援

東和地域学習センター・東和体育館、東和図書館の管理に係る収支計画書概要

1 東和地域学習センター (単位 千円)

年 度		令和8年度	令和9年度	令和10年度	令和11年度	令和12年度
収入計 (A)		128,488	128,488	128,488	128,488	128,488
項目	管理委託料					
	共益費、施設維持管理費、 設備維持管理費、什器賃借料、 その他の経費 光熱水費 小破修繕費	123,338	123,338	123,338	123,338	123,338
	その他の収入					
	事業収入・コピー収入等	5,150	5,150	5,150	5,150	5,150
支出計 (B)		123,338	123,338	123,338	123,338	123,338
項目	人件費					
	総合受付案内業務	57,586	57,586	57,586	57,586	57,586
	事業費					
	事業運営 支援運営経費	10,300	10,300	10,300	10,300	10,300
	事務費 (管理費)					
	施設維持運営経費	17,264	17,264	17,264	17,264	17,264
	施設管理経費					
	施設管理経費 光熱水費 小破修繕費	28,688	28,688	28,688	28,688	28,688
	その他経費					
	その他経費 本部経費	9,500	9,500	9,500	9,500	9,500
	収支 (C) = (A) - (B)	5,150	5,150	5,150	5,150	5,150

2 東和図書館 (単位 千円)

年 度		令和8年度	令和9年度	令和10年度	令和11年度	令和12年度
収入計 (A)		69,360	69,360	69,360	69,360	69,360
項目	管理委託料					
	共益費、施設維持管理費、 設備維持管理費、什器賃借料、 その他の経費	69,360	69,360	69,360	69,360	69,360
	その他の収入					
	コピー収入	0	0	0	0	0
支出計 (B)		69,360	69,360	69,360	69,360	69,360
項目	人件費					
	事業運営 支援運営経費	64,160	64,160	64,160	64,160	64,160
	事務費 (管理費)					
	施設維持運営経費	5,200	5,200	5,200	5,200	5,200
	その他経費					
	その他経費	0	0	0	0	0
収支 (C) = (A) - (B)		0	0	0	0	0

【生涯学習関連施設指定管理者選定審査会選定結果集計表】

佐野地域学習センター・佐野図書館・佐野体育館 指定管理者選定審査会一次審査結果集計表

選定区分		第一次審査（令和7年7月8日開催）																
評価項目		組織の安定性		5年後のビジョンと 取り組み方針	事業計画				運営の安定性			管理運営における新たな提案	コンプライアンス体制	区内事業者への割合加 点（総得点の2%～5%）	ワークライフバランス 推進企業への割合加 点（総得点の2%）	第一次審査合計	第一次審査結果	
									施設の運営体制 と人員配置		施設保全							
		経営の安定性	施設運営の実績		主要事業と5カ年計画	地域学習センター事業 体育館事業	図書館事業	文化・読書・スポーツ 分野間連携事業	地域学習センター 体育館	図書館								
配点		60	60	180	180	120	120	120	60	60	60	60	60			1,140	得点率	合否
		小計	120		180	540				180			60					
（候補者） 株式会社グランディオサービ ス		60	60	120	120	84	80	80	44	42	42	40	40	40.6	16.2	868.8	76.2%	合
		小計	120		120	364				128			40					

【第一次審査の結果】

得点率6割を満たした株式会社グランディオサービスが第二次審査の対象となった。

【生涯学習関連施設指定管理者選定審査会選定結果集計表】

佐野地域学習センター・佐野図書館・佐野体育館 指定管理者選定審査会二次審査結果集計表

選定区分		第二次審査（令和7年7月30日開催）																						
評価項目		5年後のビジョンと取り組み方針	事業計画				情報発信	地域との関係づくり	生涯学習ボランティアの育成と活用	施設の運営体制と人員配置		危機管理体制	接客サービス	トラブル未然防止と対処法	個人情報保護対策	利用者意見の反映と満足度の向上	施設保全	管理運営における新たな提案	責任者の人材	合計「A」	減点（上段Ⅱ減点率平均 下段Ⅱ減点数合計「B」）	第二次審査合計（A＋B）	第二次審査結果	順位
			主要事業と5カ年計画	地域学習センター事業・体育館事業	図書館事業	文化・読書・スポーツ分野間連携事業				地域学習センター・体育館	図書館													
配点		120	120	80	80	80	80	80	80	40	40	80	40	80	40	80	40	40	40	<満点> 1240	(%)	<満点> 1240	得点率	
	小計	120	360				80	80	80	80		80	40	80	40	80	40	40	(点数)					
(候補者) 株式会社グランディオサービス		90	96	60	56	52	56	60	52	32	32	56	28	52	28	52	26	28	30	886.0	0.0	886.0	71.5%	1位
	小計	90	264				56	60	52	64		56	28	52	28	52	26	28	30		0.0			

【第二次審査の結果】

総得点の7割以上となったため、株式会社グランディオサービスが指定管理者の候補者となった。

指定管理者候補者の概要
(佐野地域学習センター・佐野図書館・佐野体育館)

団体名（代表者名）	株式会社グランディオサービス（代表取締役 林 秀樹）
1 主たる事務所の所在地	東京都足立区千住河原町9番7号
2 設立年月日	1954年12月1日
3 現在の資本金	3,000万円
4 役員名簿	代表取締役 林 秀樹 取締役 林 由美子 取締役 信清 見市 取締役 林 啓司
5 事業概要	① スポーツ施設・研修会等施設の経営及び受託業務 ② 建物・施設等管理運営業務 ③ イベント企画・運営業務 ④ 建物の清掃、保守管理業務の請負
6 区内における 主な指定管理の実績	① 保塚地域学習センター・保塚図書館 ② 伊興地域学習センター・伊興図書館・伊興体育館 ③ 佐野地域学習センター・佐野図書館・佐野体育館 ④ 新田地域学習センター・新田コミュニティ図書館
7 他自治体における 主な指定管理の実績	なし

佐野地域学習センター・佐野体育館・佐野図書館 運営事業計画書 概要

1 5年後のビジョンと取り組み方針

「幸せを呼ぶ四つ葉のクローバープラン」のもと、愛着を持って暮らし続けられる地域住民が主体となったまちづくりの拠点となることを目指す。

2 主要事業と5ヵ年計画

(1) 主要事業

「さの防災プロジェクト」の実施

地域に点在する人・モノ・団体をつなぎ、地域の防災力をアップさせることを骨子とした地域課題解決プロジェクトに取り組み、地域防災の新しい活動拠点を創る。

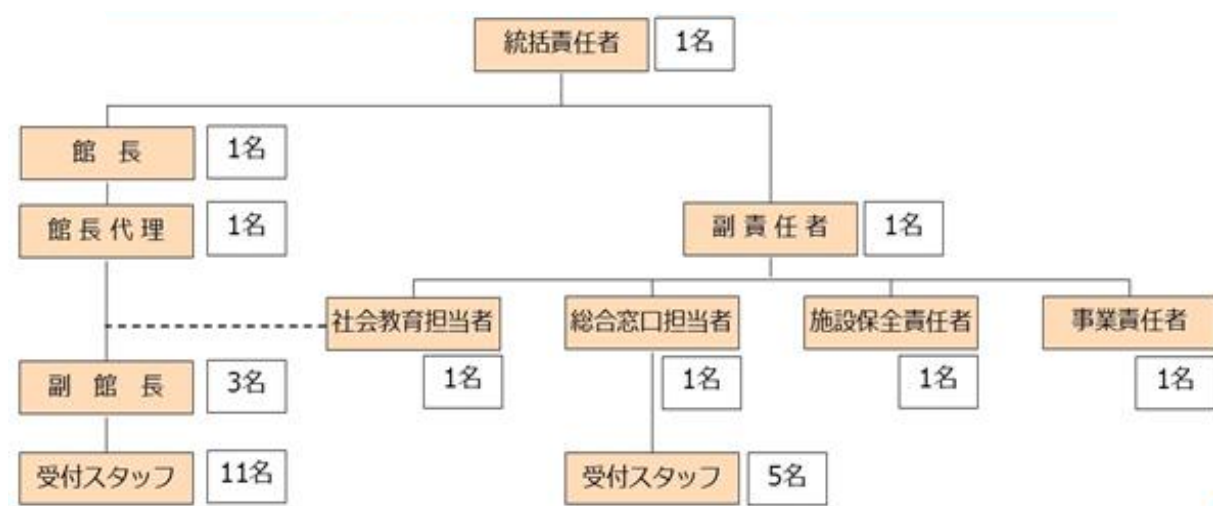
(2) 5ヵ年計画

令和8年度	令和9年度	令和10年度	令和11年度	令和12年度
<ul style="list-style-type: none"> ・地域の防災意識調査の実施 ・防災の日に合わせた事業展開 	<ul style="list-style-type: none"> ・調査結果に基づいたニーズ把握 ・ニーズを反映した事業の実施 	<ul style="list-style-type: none"> ・地域組織、団体、施設との連携によるプレ防災イベントの開催 	<ul style="list-style-type: none"> ・センターと地域組織、団体、施設との連携を強化し、地域住民の参加を促進する 	<ul style="list-style-type: none"> ・センターと地域が一体となった協創による地域防災イベントの開催

3 地域学習センターとしての事業

区の施策や近隣の地域特性、現代の社会状況に応じた、様々な年代が気軽に参加できる事業を通じ、区民のウェルビーイングを向上させる事業を数多く展開する。

4 施設の運営体制と人員配置



5 管理運営における新たな提案

- (1) 地域の方々を招待し、研修効果の相乗効果をねらう「開放型職員研修」
- (2) センターの存在をより広く届ける「情報コーナー」の刷新と「団体様向けパンフレット」
- (3) あらゆる来館者が利用できる軽食用・イベント時のカフェとしての「滞在型フリースペース」
- (4) 日常から防犯意識を高める独自の「防犯キャンペーン」の実施

佐野地域学習センター・佐野体育館、佐野図書館の管理に係る収支計画書概要

1 佐野地域学習センター・佐野体育館 (単位 千円)

年 度		令和8年度	令和9年度	令和10年度	令和11年度	令和12年度
収入計 (A)		101,355	101,355	101,355	101,355	101,355
項目	管理委託料					
	共益費、施設維持管理費、 設備維持管理費、什器賃借料、 その他の経費 光熱水費 小破修繕費	100,355	100,355	100,355	100,355	100,355
	その他の収入					
	事業収入・コピー収入等	1,000	1,000	1,000	1,000	1,000
支出計 (B)		100,355	100,355	100,355	100,355	100,355
項目	人件費					
	総合受付案内業務	58,047	58,047	58,047	58,047	58,047
	事業費					
	事業運営 支援運営経費	7,656	7,656	7,656	7,656	7,656
	事務費 (管理費)					
	施設維持運営経費	2,218	2,218	2,218	2,218	2,218
	施設管理経費					
	施設管理経費 光熱水費 小破修繕費	17,145	17,145	17,145	17,145	17,145
	その他経費					
	その他経費 本部経費	15,290	15,290	15,290	15,290	15,290
収支 (C) = (A) - (B)		1,000	1,000	1,000	1,000	1,000

2 佐野図書館 (単位 千円)

年 度		令和8年度	令和9年度	令和10年度	令和11年度	令和12年度
収入計 (A)		55,532	55,532	55,532	55,532	55,532
項目	管理委託料					
	共益費、施設維持管理費、 設備維持管理費、什器賃借料、 その他の経費	55,512	55,512	55,512	55,512	55,512
	その他の収入					
	コピー収入	20	20	20	20	20
支出計 (B)		55,512	55,512	55,512	55,512	55,512
項目	人件費					
	事業運営 支援運営経費	51,702	51,702	51,702	51,702	51,702
	事務費 (管理費)					
	施設維持運営経費	3,810	3,810	3,810	3,810	3,810
	その他経費					
	その他経費	0	0	0	0	0
収支 (C) = (A) - (B)		20	20	20	20	20

【生涯学習関連施設指定管理者選定審査会選定結果集計表】

江北地域学習センター・江北図書館・江北体育館 指定管理者選定審査会一次審査結果集計表

選定区分		第一次審査（令和7年7月8日開催）																
評価項目		組織の安定性		5年後のビジョンと 取り組み方針	事業計画				運営の安定性			管理運営における新たな提案	コンプライアンス体制	区内事業者への割合加 点（総得点の2%）	ワークライフバランス 推進企業への割合加 点（総得点の2%）	第一次審査合計	第一次審査結果	
									施設の運営体制 と人員配置		施設保全							
		経営の安定性	施設運営の実績		主要事業と5カ年計画	地域学習センター事業	図書館事業	文化・読書・スポーツ分野 連携事業	地域学習センター	図書館								
配点		60	60	180	180	120	120	120	60	60	60	60	60			1,140	得点率	合否
		小計	120		180	540				180			60					
株式会社ティー・エム・エン タープライズ		60	60	144	150	92	96	84	44	48	44	42	40	45.2	18.1	967.3	84.9%	合
		小計	120		144	422				136			42					
B社		42	48	120	108	72	72	76	42	42	48	38	36	37.2	14.9	796.1	69.8%	合
		小計	90		120	328				132			38					

【第一次審査の結果】

得点率6割を満たした株式会社ティー・エム・エンタープライズおよびB社が第二次審査の対象となった。

【生涯学習関連施設指定管理者選定審査会選定結果集計表】

江北地域学習センター・江北図書館・江北体育館 指定管理者選定審査会二次審査結果集計表

選定区分		第二次審査（令和7年7月31日開催）																						
評価項目		5年後のビジョンと取り組み方針	事業計画				情報発信	地域との関係づくり	生涯学習ボランティアの育成と活用	施設の運営体制と人員配置		危機管理体制	接客サービス	トラブル未然防止と対処法	個人情報保護対策	利用者意見の反映と満足度の向上	施設保全	管理運営における新たな提案	責任者の人材	合計「A」	減点（上段Ⅱ減点率平均 下段Ⅱ減点数合計「B」）	第二次審査合計（A＋B）	第二次審査結果	順位
			主要事業と5カ年計画	地域学習センター事業・体育館事業	図書館事業	文化・読書・スポーツ分野間連携事業				地域学習センター・体育館	図書館													
配点		180	180	120	120	120	120	120	120	60	60	120	60	120	60	120	60	60	60	<満点> 1860	(%)	<満点> 1860	得点率	
	小計	180	540				120	120	120	120		120	60	120	60	120	60	60	(点数)					
(候補者) 株式会社ティー・エム・エンタープライズ		144	144	100	88	88	92	96	92	44	44	80	44	80	44	88	44	38	54	1404.0	-0.2	1401.8	75.4%	1位
	小計	144	420				92	96	92	88		80	44	80	44	88	44	38	54		-2.2			
B社		108	102	56	64	68	76	72	64	36	34	68	32	68	34	68	32	36	30	1048.0	0.0	1048.0	56.3%	2位
	小計	108	290				76	72	64	70		68	32	68	34	68	32	36	30		0.0			

【第二次審査の結果】

最も点数が高かった株式会社ティー・エム・エンタープライズが指定管理者の候補者となった。

指定管理者候補者の概要
(江北地域学習センター・江北図書館・江北体育館)

団体名（代表者名）	株式会社ティー・エム・エンタープライズ 川名康仁
1 主たる事務所の所在地	足立区江北1-33-22
2 設立年月日	2001年4月10日
3 現在の資本金	3,000万円
4 役員名簿	代表取締役会長 川名康之 代表取締役社長 川名康仁 取締役 川名華子
5 事業概要	① プール・遊園地等の企画・運営 ② スポーツ施設（フィットネスクラブ、スイミングクラブの経営及び受託運営 ③ 図書館及び生涯学習センター、少年自然の家等の社会教育施設における運営管理業務 ④ スポーツ教室、文化教室の運営及びその企画コンサルタント業務 ⑤ 介護予防事業 ⑥ 建築物の清掃、保守管理及び営繕に関する業務
6 区内における 主な指定管理の実績	① 竹の塚温水プール・竹の塚体育館 ② 東綾瀬公園温水プール ③ 花畑地域学習センター・花畑図書館・花畑体育館 ④ 江北地域学習センター・江北図書館・江北体育館 ⑤ 江南コミュニティ図書館 ⑥ 興本地域学習センター・興本図書館・興本体育館
7 他自治体における 主な指定管理の実績	なし

江北地域学習センター・江北体育館・江北図書館 運営事業計画書 概要

1 5年後のビジョンと取り組み方針

まなびを通して、子どもたちの「体験の拡大」、現役世代の「余暇の充実」、高齢世代の「健康づくり」に取り組み、区民・地域住民がウェルビーイングの向上を実感できる拠点

2 主要事業と5ヵ年計画

(1) 主要事業

「まなべる あそべる さくらマルシェ」の開催

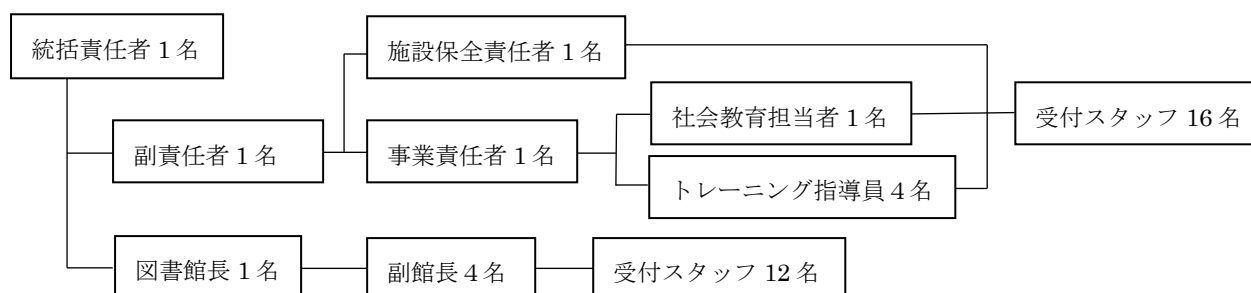
(2) 5ヵ年計画

令和8年度	令和9年度	令和10年度	令和11年度	令和12年度
センターの取り組み方針のPR	まなびの拠点としての機能強化	第1回「まなべる あそべる さくらマルシェ」の開催	協創する主体を増やし、第2回マルシェ開催	第3回マルシェ開催、ウェルビーイング向上の実感される拠点へ

3 地域学習センターとしての事業

まなびの機会提供事業、区の推進する事業、まなびのステップアップにつながる事業のほか、特に「子どもの体験の拡大」を応援する事業、「現役世代の余暇の充実」を応援する事業、「高齢世代をはじめあらゆる方々の健康づくり」を応援する事業を展開する

4 施設の運営体制と人員配置



5 管理運営における新たな提案

(1) 利便性の向上 建物内Wi-Fi完備の提案

(2) 施設の最大活用 アトリウムにあそび場やくつろぎの飲食スペースを設置

(3) 地域資料の制作 オリジナル紙芝居や神領堀さくらマップを制作

江北地域学習センター・江北体育館、江北図書館の管理に係る収支計画書概要

1 江北地域学習センター・江北体育館 (単位 千円)

年 度		令和8年度	令和9年度	令和10年度	令和11年度	令和12年度
収入計 (A)		102,677	102,677	102,677	102,677	102,677
項目	管理委託料					
	共益費、施設維持管理費、 設備維持管理費、什器賃借料、 その他の経費 光熱水費 小破修繕費	91,402	91,402	91,402	91,402	91,402
	その他の収入					
	事業収入・コピー収入等	11,275	11,275	11,275	11,275	11,275
支出計 (B)		102,627	102,627	102,627	102,627	102,627
項目	人件費					
	総合受付案内業務	62,449	62,449	62,449	62,449	62,449
	事業費					
	事業運営 支援運営経費	14,520	14,520	14,520	14,520	14,520
	事務費 (管理費)					
	施設維持運営経費	3,618	3,618	3,618	3,618	3,618
	施設管理経費					
	施設管理経費 光熱水費 小破修繕費	17,222	17,222	17,222	17,222	17,222
	その他経費					
	その他経費 本部経費	4,818	4,818	4,818	4,818	4,818
収支 (C) = (A) - (B)		50	50	50	50	50

2 江北図書館 (単位 千円)

年 度		令和8年度	令和9年度	令和10年度	令和11年度	令和12年度
収入計 (A)		70,020	70,020	70,020	70,020	70,020
項目	管理委託料					
	共益費、施設維持管理費、 設備維持管理費、什器賃借料、 その他の経費	70,020	70,020	70,020	70,020	70,020
	その他の収入					
	コピー収入	0	0	0	0	0
支出計 (B)		70,020	70,020	70,020	70,020	70,020
項目	人件費					
	事業運営 支援運営経費	62,980	62,980	62,980	62,980	62,980
	事務費 (管理費)					
	施設維持運営経費	2,222	2,222	2,222	2,222	2,222
	その他経費					
	その他経費	4,818	4,818	4,818	4,818	4,818
収支 (C) = (A) - (B)		0	0	0	0	0

【生涯学習関連施設指定管理者選定審査会選定結果集計表】

江南コミュニティ図書館 指定管理者選定審査会一次審査結果集計表

選定区分		第一次審査（令和7年7月8日開催）														
評価項目		組織の安定性		5年後のビジョンと 取り組み方針	事業計画			運営の安定性		管理運営における新たな提案	コンプライアンス体制	区内事業者への割合加 点（総得点の2%～5%）	ワー ーク ライ フバ ラン ス 推 進 企 業 への 割 合 加 点 （ 総 得 点 の 2 % ）	第一次審査合計	第一次審査結果	
		経営の安定性	施設運営の実績		主要事業と5カ年計画	ア ウ ト リ ー チ 事 業 の 方 策 （ 図 書 館 ）	文化・読書・スポーツ 分野間連携事業	施設の運営体制と人員配置	設備保全							
配点		60	60	180	120	60	60	60	60	60	60			780	得点率	合否
		小計	120		180	240			120		60					
（候補者） 株式会社ティー・エム・エン タープライズ		60	60	132	92	46	44	44	44	38	40	30.0	12.0	642.0	82.3%	合
		小計	120		132	182			88		38					

【第一次審査の結果】

得点率6割を満たした株式会社ティー・エム・エンタープライズが第二次審査の対象となった。

【生涯学習関連施設指定管理者選定審査会選定結果集計表】

江南コミュニティ図書館 指定管理者選定審査会二次審査結果集計表

選定区分		第二次審査（令和7年7月29日開催）																			
評価項目	5年後のビジョンと取り組み方針	主要事業と5カ年計画	アウトリーチ事業	文化・読書・スポーツ分野間連携の推進	情報発信	地域との関係づくり、交流	施設の運営体制	危機管理体制	接客サービス	トラブル未然防止と対処法	個人情報保護対策	利用者意見の反映と満足度の向上	図書館の展示	設備保全	効率的な運営に関する提案	責任者の人材	合計「A」	減点（上段Ⅱ減点率平均 下段Ⅱ減点数合計「B」）	第二次審査合計（A＋B）	第二次審査結果	順位
	配点	180	180	120	120	120	120	60	120	60	120	60	120	120	60	60	60	<満点> 1680	(%)	<満点> 1680	
（候補者） 株式会社ティー・エム・エンタープライズ	138	144	88	84	80	88	42	80	44	92	42	84	84	38	38	40	1206.0	-0.2	1204.0	71.7%	1位
																		-2.0			

【第二次審査の結果】

総得点の7割以上となったため、株式会社ティー・エム・エンタープライズが指定管理者の候補者となった。

指定管理者候補者の概要
(江南コミュニティ図書館)

団体名（代表者名）	株式会社ティー・エム・エンタープライズ 川名康仁
1 主たる事務所の所在地	足立区江北1-33-22
2 設立年月日	2001年4月10日
3 現在の資本金	3,000万円
4 役員名簿	代表取締役会長 川名康之 代表取締役社長 川名康仁 取締役 川名華子
5 事業概要	① プール・遊園地等の企画・運営 ② スポーツ施設（フィットネスクラブ、スイミングクラブの経営及び受託運営 ③ 図書館及び生涯学習センター、少年自然の家等の社会教育施設における運営管理業務 ④ スポーツ教室、文化教室の運営及びその企画コンサルタント業務 ⑤ 介護予防事業 ⑥ 建築物の清掃、保守管理及び営繕に関する業務
6 区内における 主な指定管理の実績	① 竹の塚温水プール・竹の塚体育館 ② 東綾瀬公園温水プール ③ 花畑地域学習センター・花畑図書館・花畑体育館 ④ 江北地域学習センター・江北図書館・江北体育館 ⑤ 江南コミュニティ図書館 ⑥ 興本地域学習センター・興本図書館・興本体育館
7 他自治体における 主な指定管理の実績	なし

江南コミュニティ図書館 運営事業計画書 概要

1 5年後のビジョンと取り組み方針

「やりたいことがみつかる図書館」

- ① 子どもから大人まで生涯を通じた学びを支える
- ② だれもが笑顔で過ごせる場の提供
- ③ 本との出会いと楽しみの創出
- ④ 多様な人が出会い、活動できるコミュニティの場
- ⑤ 健康・運動を後押しする

2 主要事業と5ヵ年計画

(1) 主要事業

夢をかなえた図書館大賞

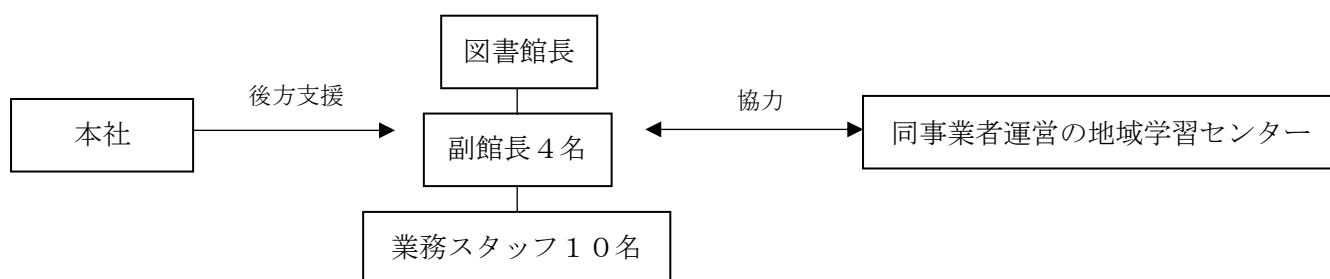
(2) 5ヵ年計画

令和8年度	令和9年度	令和10年度	令和11年度	令和12年度
ニーズ調査	トライ講座開催	やりたいことや ってみました発 表会	仲間作りの提案	やりたいことを かなえた大賞

3 図書館事業

- ① 公園の自然観察ノート
- ② 子どもモニター
- ③ 本を読まない読書会
- ④ 健康になる音読講座
- ⑤ あそんでみたくなる棚

4 施設の運営体制と人員配置



5 管理運営における新たな提案

- ① グループ利用タイムの設定
- ② グリーンカーテン
- ③ 休館日おはなし会
- ④ タブレットの活用

江南コミュニティ図書館の管理に係る収支計画書概要

1 江南コミュニティ図書館

(単位 千円)

年 度		令和8年度	令和9年度	令和10年度	令和11年度	令和12年度
収入計 (A)		54,518	54,518	54,518	54,518	54,518
項目	管理委託料					
	共益費、施設維持管理費、 設備維持管理費、什器賃借料、 その他の経費	54,298	54,298	54,298	54,298	54,298
	その他の収入 コピー収入、自主事業収入 (3分野)	220	220	220	220	220
支出計 (B)		54,474	54,474	54,474	54,474	54,474
項目	人件費					
	事業運営 支援運営経費	47,236	47,236	47,236	47,236	47,236
	事務費 (管理費)					
	施設維持運営経費	2,420	2,420	2,420	2,420	2,420
	その他経費					
	その他経費	4,818	4,818	4,818	4,818	4,818
収支 (C) = (A) - (B)		44	44	44	44	44

【生涯学習関連施設指定管理者選定審査会選定結果集計表】

新田地域学習センター・新田コミュニティ図書館 指定管理者選定審査会一次審査結果集計表

選定区分		第一次審査（令和7年7月8日開催）																
評価項目		組織の安定性		5年後のビジョンと 取り組み方針	事業計画				運営の安定性			管理運営における新たな提案	コンプライアンス体制	区内事業者への割合加 点（総得点の2%～5%）	ワー ーク ライ フバ ラン ス 推 進 企 業 への 割 合 加 点 （ 総 得 点 の 2 % ）	第一次審査合計	第一次審査結果	
									施設の運営体制 と人員配置		施設保全							
		経営の安定性	施設運営の実績		主要事業と5カ年計画	地域学習センター事業 （体育館事業）	図書館事業	文化・読書・スポーツ 分野間連携事業	地域学習センター （体育館）	図書館								
配点		60	60	180	180	120	120	120	60	60	60	60	60			1,140	得点率	合否
		小計	120		180	540				180			60					
株式会社ティー・エム・エン タープライズ		60	60	138	132	92	96	92	46	46	46	42	40	44.5	17.8	952.3	83.5%	合
		小計	120		138	412				138			42					
C社		60	60	120	126	80	80	80	44	44	40	40	40	40.7	16.3	871.0	76.4%	合
		小計	120		120	366				128			40					

【第一次審査の結果】

得点率6割を満たした株式会社ティー・エム・エンタープライズおよびC社が第二次審査の対象となった。

【生涯学習関連施設指定管理者選定審査会選定結果集計表】

新田地域学習センター・新田コミュニティ図書館 指定管理者選定審査会二次審査結果集計表

選定区分		第二次審査（令和7年8月5日開催）																						
評価項目		5年後のビジョンと取り組み方針	事業計画				情報発信	地域との関係づくり	生涯学習ボランティアの育成と活用	施設の運営体制と人員配置		危機管理体制	接客サービス	トラブル未然防止と対処法	個人情報保護対策	利用者意見の反映と満足度の向上	施設保全	管理運営における新たな提案	責任者の人材	合計「A」	減点（上段Ⅱ減点率平均 下段Ⅱ減点数合計「B」）	第二次審査合計（A＋B）	第二次審査結果	順位
			主要事業と5カ年計画	地域学習センター事業	図書館事業	文化・読書・スポーツ分野間連携事業				地域学習センター	図書館													
配点		180	180	120	120	120	120	120	120	60	60	120	60	120	60	120	60	60	60	<満点> 1860	(%)	<満点> 1860	得点率	
		小計	180	540				120	120	120	120		120	60	120	60	120	60	(点数)					
（候補者） 株式会社ティー・エム・エ ンタープライズ		150	156	100	80	88	88	80	84	42	42	84	42	80	40	80	38	42	40	1356.0	-0.2	1353.8	72.8%	1位
		小計	150	424				88	80	84	84		84	42	80	40	80	38	42		40			
C社		138	138	96	80	80	84	84	84	40	40	84	42	80	44	76	38	42	40	1310.0	0.0	1310.0	70.4%	2位
		小計	138	394				84	84	84	80		84	42	80	44	76	38	42		40			

【第二次審査の結果】

最も点数が高かった株式会社ティー・エム・エンタープライズが指定管理者の候補者、C社が次点候補者となった。

指定管理者候補者の概要
(新田地域学習センター・新田コミュニティ図書館)

団体名（代表者名）	株式会社ティー・エム・エンタープライズ 川名康仁
1 主たる事務所の所在地	足立区江北1-33-22
2 設立年月日	2001年4月10日
3 現在の資本金	3,000万円
4 役員名簿	代表取締役会長 川名康之 代表取締役社長 川名康仁 取締役 川名華子
5 事業概要	① プール・遊園地等の企画・運営 ② スポーツ施設（フィットネスクラブ、スイミングクラブの経営及び受託運営 ③ 図書館及び生涯学習センター、少年自然の家等の社会教育施設における運営管理業務 ④ スポーツ教室、文化教室の運営及びその企画コンサルタント業務 ⑤ 介護予防事業 ⑥ 建築物の清掃、保守管理及び営繕に関する業務
6 区内における 主な指定管理の実績	① 竹の塚温水プール・竹の塚体育館 ② 東綾瀬公園温水プール ③ 花畑地域学習センター・花畑図書館・花畑体育館 ④ 江北地域学習センター・江北図書館・江北体育館 ⑤ 江南コミュニティ図書館 ⑥ 興本地域学習センター・興本図書館・興本体育館
7 他自治体における 主な指定管理の実績	なし

新田地域学習センター・新田コミュニティ図書館 運営事業計画書 概要

1 5年後のビジョンと取り組み方針

誰もが学びと活動のサイクルを進展させ、生き生きとした自らの未来予想図を描くことができる

2 主要事業と5ヵ年計画

(1) 主要事業「新田ディスカバリーライド」の実施

探究型まちあるきを行い、地域資源の発掘、収集し共有して新たな発見へとつなげ循環する「学びのサイクル」を地域に根付かせる

(2) 5ヵ年計画

令和8年度	令和9年度	令和10年度	令和11年度	令和12年度
地域の歴史や文化を聞き取り記録する	地域で見られる生き物と防災リソースを記録する	地元の産業を取材し、記録する	地域住民と学習センターが双方向に学びあう会議の実施	学びのサイクルを拡大する

3 地域学習センターとしての事業

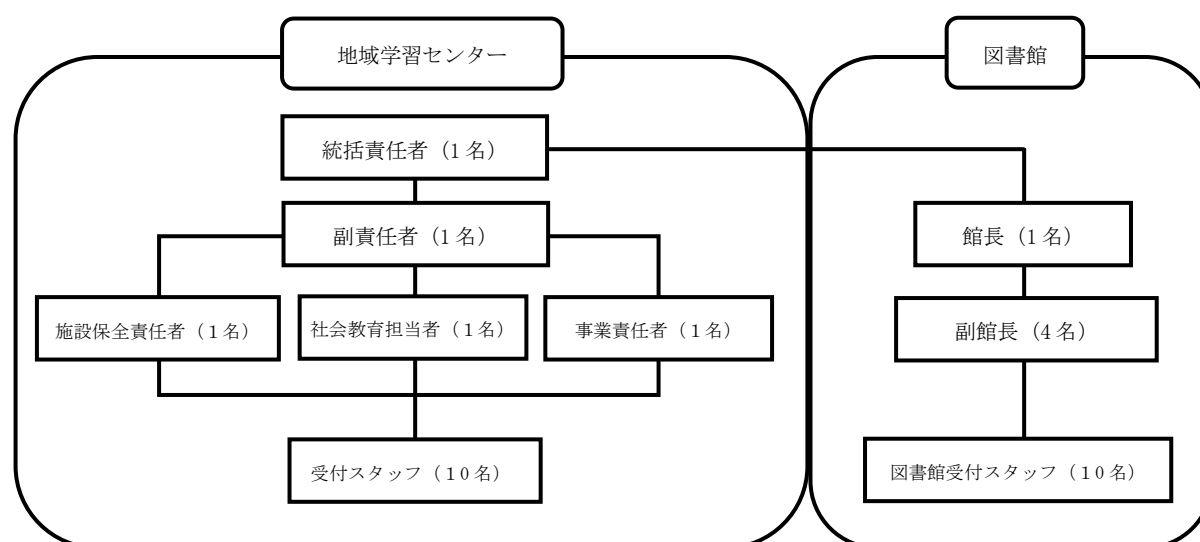
(1) 地域学習センター事業

- ① 地域のすべての方を対象に、ニーズや時流に沿った事業を開催する
- ② 現代的な課題にも目を向けた事業を開催する

(2) 図書館事業

- ③ 身近なものから本の世界へつなげるイベントを実施
- ④ 魅力的な特集コーナーを展開する

4 施設の運営体制と人員配置



5 管理運営における新たな提案

- ① ポータブル焼き窯の導入
- ② エアーストレッチャーの導入
- ③ 電子図書館体験ブースの設置

新田地域学習センター、新田コミュニティ図書館の管理に係る収支計画書概要

1 新田地域学習センター (単位 千円)

年 度		令和8年度	令和9年度	令和10年度	令和11年度	令和12年度
収入計 (A)		77,599	77,599	77,599	77,599	77,599
項目	管理委託料					
	共益費、施設維持管理費、 設備維持管理費、什器賃借料、 その他の経費 光熱水費 小破修繕費	70,779	70,779	70,779	70,779	70,779
	その他の収入					
	事業収入・コピー収入等	6,820	6,820	6,820	6,820	6,820
支出計 (B)		77,511	77,511	77,511	77,511	77,511
項目	人件費					
	総合受付案内業務	49,180	49,180	49,180	49,180	49,180
	事業費					
	事業運営 支援運営経費	9,240	9,240	9,240	9,240	9,240
	事務費 (管理費)					
	施設維持運営経費	3,124	3,124	3,124	3,124	3,124
	施設管理経費					
	施設管理経費 光熱水費 小破修繕費	11,149	11,149	11,149	11,149	11,149
	その他経費					
	その他経費 本部経費	4,818	4,818	4,818	4,818	4,818
収支 (C) = (A) - (B)		88	88	88	88	88

2 新田コミュニティ図書館 (単位 千円)

年 度		令和8年度	令和9年度	令和10年度	令和11年度	令和12年度
収入計 (A)		66,247	66,247	66,247	66,247	66,247
項目	管理委託料					
	共益費、施設維持管理費、 設備維持管理費、什器賃借料、 その他の経費	66,247	66,247	66,247	66,247	66,247
	その他の収入					
	コピー収入	0	0	0	0	0
支出計 (B)		66,247	66,247	66,247	66,247	66,247
項目	人件費					
	事業運営 支援運営経費	58,855	58,855	58,855	58,855	58,855
	事務費 (管理費)					
	施設維持運営経費	2,574	2,574	2,574	2,574	2,574
	その他経費					
	その他経費	4,818	4,818	4,818	4,818	4,818
収支 (C) = (A) - (B)		0	0	0	0	0

【生涯学習関連施設指定管理者選定審査会選定結果集計表】

興本地域学習センター・興本図書館・興本体育館 指定管理者選定審査会一次審査結果集計表

選定区分		第一次審査（令和7年7月8日開催）																
評価項目		組織の安定性		5年後のビジョンと 取り組み方針	事業計画				運営の安定性			管理運営における新たな提案	コンプライアンス体制	区内事業者への割合加 点 （総得点の2%～5%）	ワークライフバランス 推進企業への割合加 点 （総得点の2%）	第一次審査合計	第一次審査結果	
									施設の運営体制 と人員配置		施設保全							
		経営の安定性	施設運営の実績		主要事業と5カ年計画	地域学習センター事業	図書館事業	文化・読書・スポーツ 分野関連事業	地域学習センター 体育館	図書館								
配点		60	60	180	180	120	120	120	60	60	60	60	60			1,140	得点率	合否
		小計	120		180	540				180			60					
（候補者） 株式会社ティー・エム・エン タープライズ		60	60	132	138	92	92	96	44	46	44	44	40	44.4	17.8	950.2	83.4%	合
		小計	120		132	418				134			44					

【第一次審査の結果】

得点率6割を満たした株式会社ティー・エム・エンタープライズが第二次審査の対象となった。

【生涯学習関連施設指定管理者選定審査会選定結果集計表】

興本地域学習センター・興本図書館・興本体育館 指定管理者選定審査会二次審査結果集計表

選定区分		第二次審査（令和7年7月30日開催）																						
評価項目		5年後のビジョンと取り組み方針	事業計画				情報発信	地域との関係づくり	生涯学習ボランティアの育成と活用	施設の運営体制と人員配置		危機管理体制	接客サービス	トラブル未然防止と対処法	個人情報保護対策	利用者意見の反映と満足度の向上	施設保全	管理運営における新たな提案	責任者の人材	合計「A」	減点（上段Ⅱ減点率平均 下段Ⅱ減点数合計「B」	第二次審査合計（A＋B）	第二次審査結果	順位
			主要事業と5カ年計画	地域学習センター事業・体育館事業	図書館事業	文化・読書・スポーツ分野間連携事業				地域学習センター・体育館	図書館													
配点		120	120	80	80	80	80	80	80	40	40	80	40	80	40	80	40	40	40	<満点> 1240	(%)	<満点> 1240	得点率	
	小計	120	360				80	80	80	80		80	40	80	40	80	40	40	(点数)					
(候補者) 株式会社ティー・エム・エンタープライズ		84	90	64	60	60	68	72	56	30	30	64	32	64	32	64	26	26	34	956.0	0.0	956.0	77.1%	1位
	小計	84	274				68	72	56	60		64	32	64	32	64	26	26	34		0.0			

【第二次審査の結果】

総得点の7割以上となったため、株式会社ティー・エム・エンタープライズが指定管理者の候補者となった。

指定管理者候補者の概要
(興本地域学習センター・興本図書館・興本体育館)

団体名（代表者名）	株式会社ティー・エム・エンタープライズ 川名康仁
1 主たる事務所の所在地	足立区江北1-33-22
2 設立年月日	2001年4月10日
3 現在の資本金	3,000万円
4 役員名簿	代表取締役会長 川名康之 代表取締役社長 川名康仁 取締役 川名華子
5 事業概要	① プール・遊園地等の企画・運営 ② スポーツ施設（フィットネスクラブ、スイミングクラブの経営及び受託運営 ③ 図書館及び生涯学習センター、少年自然の家等の社会教育施設における運営管理業務 ④ スポーツ教室、文化教室の運営及びその企画コンサルタント業務 ⑤ 介護予防事業 ⑥ 建築物の清掃、保守管理及び営繕に関する業務
6 区内における 主な指定管理の実績	① 竹の塚温水プール・竹の塚体育館 ② 東綾瀬公園温水プール ③ 花畑地域学習センター・花畑図書館・花畑体育館 ④ 江北地域学習センター・江北図書館・江北体育館 ⑤ 江南コミュニティ図書館 ⑥ 興本地域学習センター・興本図書館・興本体育館
7 他自治体における 主な指定管理の実績	なし

興本地域学習センター・興本体育館・興本図書館 運営事業計画書 概要

1 5年後のビジョンと取り組み方針

心の豊かさを感じ、地域のつながりを広げることで、地域の活力・賑わいを高める「地域力チャージングハブ」をめざす。

2 主要事業と5ヵ年計画

(1) 主要事業

障がいの有無、国籍、年齢、音楽の経験を問わず、誰もが楽しめる「インクルーシブ音楽祭」の開催。

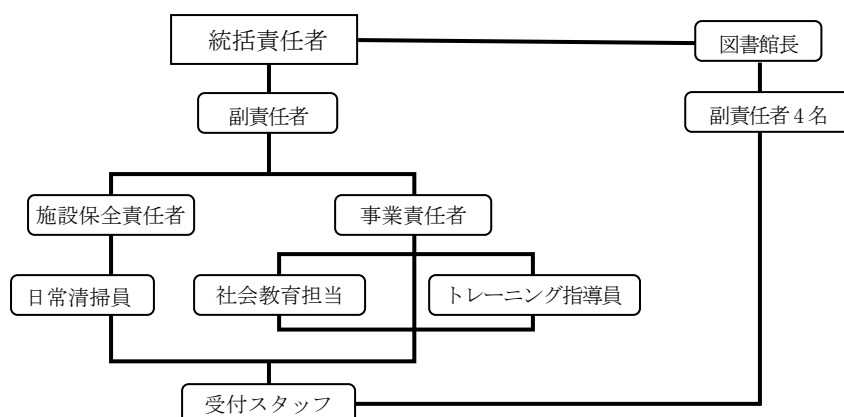
(2) 5ヵ年計画

令和8年度	令和9年度	令和10年度	令和11年度	令和12年度
人材の発掘、交流	新たな人材と簡易的なイベントの実施	①音楽ボランティアの結成 ②アウトリーチ先の選定・発掘及び事業実施	①既存音楽ボランティアのモチベーション向上に向けた新規ボランティアとの新たな取り組み ②アウトリーチ先の拡充と事業実施	①アウトリーチ先の拡充 ②ボランティア主催のアウトリーチ先と連携したインクルーシブ音楽祭をセンターで開催

3 地域学習センターとしての事業

様々な方法で、学習者や地域のニーズを把握し、時代に沿った多様な学びの機会を提供する。地域学習団体やNPOなど、多様な主体と協力し、学びの循環を生み出す。

4 施設の運営体制と人員配置



5 管理運営における新たな提案

- ① オンライン事業の環境整備
- ② SDGs活動の推進
- ③ お節介コンサルジュ
- ④ 音のゾーニング

興本地域学習センター・興本体育館、興本図書館の管理に係る収支計画書概要

1 興本地域学習センター・興本体育館 (単位 千円)

年 度		令和8年度	令和9年度	令和10年度	令和11年度	令和12年度
収入計 (A)		97,852	97,852	97,852	97,852	97,852
項目	管理委託料					
	共益費、施設維持管理費、 設備維持管理費、什器賃借料、 その他の経費 光熱水費 小破修繕費	87,732	87,732	87,732	87,732	87,732
	その他の収入					
	事業収入・コピー収入等	10,120	10,120	10,120	10,120	10,120
支出計 (B)		97,764	97,764	97,764	97,764	97,764
項目	人件費					
	総合受付案内業務	59,450	59,450	59,450	59,450	59,450
	事業費					
	事業運営 支援運営経費	13,420	13,420	13,420	13,420	13,420
	事務費 (管理費)					
	施設維持運営経費	3,498	3,498	3,498	3,498	3,498
	施設管理経費					
	施設管理経費 光熱水費 小破修繕費	16,578	16,578	16,578	16,578	16,578
	その他経費					
	その他経費 本部経費	4,818	4,818	4,818	4,818	4,818
	収支 (C) = (A) - (B)	88	88	88	88	88

2 興本図書館 (単位 千円)

年 度		令和8年度	令和9年度	令和10年度	令和11年度	令和12年度
収入計 (A)		70,730	70,730	70,730	70,730	70,730
項目	管理委託料					
	共益費、施設維持管理費、 設備維持管理費、什器賃借料、 その他の経費	70,730	70,730	70,730	70,730	70,730
	その他の収入					
	コピー収入	0	0	0	0	0
支出計 (B)		70,730	70,730	70,730	70,730	70,730
項目	人件費					
	事業運営 支援運営経費	63,228	63,228	63,228	63,228	63,228
	事務費 (管理費)					
	施設維持運営経費	2,684	2,684	2,684	2,684	2,684
	その他経費					
	その他経費	4,818	4,818	4,818	4,818	4,818
収支 (C) = (A) - (B)		0	0	0	0	0

【生涯学習関連施設指定管理者選定審査会選定結果集計表】

伊興地域学習センター・伊興図書館・伊興体育館 指定管理者選定審査会一次審査結果集計表

選定区分		第一次審査（令和7年7月8日開催）																
評価項目		組織の安定性		5年後のビジョンと 取り組み方針	事業計画				運営の安定性			管理運営における新たな提案	コンプライアンス体制	区内事業者への割合加 点（総得点の2%～5%）	ワークライフバランス 推進企業への割合加 点（総得点の2%）	第一次審査合計	第一次審査結果	
									施設の運営体制 と人員配置		施設保全							
		経営の安定性	施設運営の実績		主要事業と5カ年計画	地域学習センター事業	図書館事業	文化・読書・スポーツ分野間連携事業	地域学習センター	図書館								
配点		60	60	180	180	120	120	120	60	60	60	60	60			1,140	得点率	合否
		小計	120		180	540				180			60					
（候補者） 株式会社グランディオサービ ス		60	60	126	138	96	84	76	44	42	44	40	40	42.5	17.0	909.5	79.8%	合
		小計	120		126	394				130			40					

【第一次審査の結果】

得点率6割を満たした株式会社グランディオサービスが第二次審査の対象となった。

【生涯学習関連施設指定管理者選定審査会選定結果集計表】

伊興地域学習センター・伊興図書館・伊興体育館 指定管理者選定審査会二次審査結果集計表

選定区分		第二次審査（令和7年7月29日開催）																						
評価項目		5年後のビジョンと取り組み方針	事業計画				情報発信	地域との関係づくり	生涯学習ボランティアの育成と活用	施設の運営体制と人員配置		危機管理体制	接客サービス	トラブル未然防止と対処法	個人情報保護対策	利用者意見の反映と満足度の向上	施設保全	管理運営における新たな提案	責任者の人材	合計「A」	減点（上段Ⅱ減点率平均 下段Ⅱ減点数合計「B」）	第二次審査合計（A＋B）	第二次審査結果	順位
			主要事業と5カ年計画	地域学習センター事業・体育館事業	図書館事業	文化・読書・スポーツ分野間連携事業				地域学習センター・体育館	図書館													
配点		180	180	120	120	120	120	120	120	60	60	120	60	120	60	120	60	60	60	<満点> 1860	(%)	<満点> 1860	得点率	
		小計	180	540				120	120	120	120		120	60	120	60	120	60	60	(点数)				
(候補者) 株式会社グランディオサービス		132	150	96	84	76	92	100	84	42	42	84	46	80	42	92	44	40	42	1368.0	0.0	1368.0	73.5%	1位
小計		132	406				92	100	84	84		84	46	80	42	92	44	40	42		0.0			

【第二次審査の結果】

総得点の7割以上となったため、株式会社グランディオサービスが指定管理者の候補者となった。

指定管理者候補者の概要
(伊興地域学習センター・伊興図書館・伊興体育館)

団体名（代表者名）	株式会社グランディオサービス（代表取締役 林 秀樹）
1 主たる事務所の所在地	東京都足立区千住河原町9番7号
2 設立年月日	1954年12月1日
3 現在の資本金	3,000万円
4 役員名簿	代表取締役 林 秀樹 取締役 林 由美子 取締役 信清 見市 取締役 林 啓司
5 事業概要	① スポーツ施設・研修会等施設の経営及び受託業務 ② 建物・施設等管理運営業務 ③ イベント企画・運営業務 ④ 建物の清掃、保守管理業務の請負
6 区内における 主な指定管理の実績	① 保塚地域学習センター・保塚図書館 ② 伊興地域学習センター・伊興図書館・伊興体育館 ③ 佐野地域学習センター・佐野図書館・佐野体育館 ④ 新田地域学習センター・新田コミュニティ図書館
7 他自治体における 主な指定管理の実績	なし

伊興地域学習センター・伊興体育館・伊興図書館 運営事業計画書 概要

1 5年後のビジョンと取り組み方針

地域に根差した学びの拠点としてセンターが「人が出会い、つながる場所」となり、「同じ地域に住む誰もが笑顔で過ごせて、やりたいことを実現できる場所」となることを目指す。

2 主要事業と5ヵ年計画

(1) 主要事業

「伊興グリーンフードガーデン（以後、IGFG）」の実施

伊興地域の特色である「緑（グリーン）」「食（フード）」と、誰もが参加できる「アート」の3つのテーマを盛り込み、伊興センターの「前庭（ガーデン）」を活用したイベント「IGFG」を実施。地域の新たなネットワークを構築すると共に、住民の主体的活動をサポートし、地域の活性化につなげる。

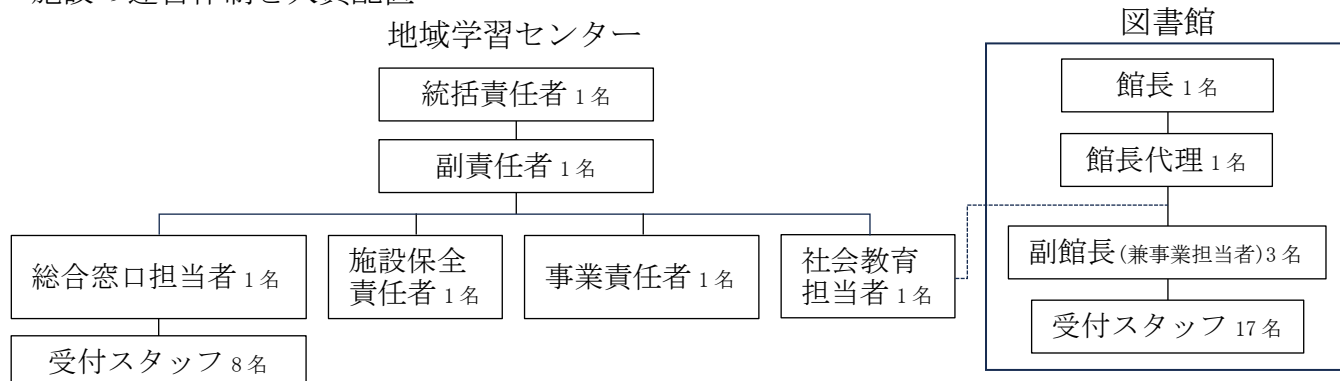
(2) 5ヵ年計画

令和8年度	令和9年度	令和10年度	令和11年度	令和12年度
①地域情報の収集とネットワークづくり、参加団体の発掘 ②地域の特色を活かし地域課題の解決につながるアプローチ事業の実施	①主要事業を通じて多様な人々の出会いとつながりを生む ②第1回「IGFG」開催 ③振り返りと今後の展開を検討	①第2回「IGFG」開催 ②地域の新たな人や団体とのつながりを活かしたアプローチ事業の開催	①IGFG実行委員会の起ち上げ ②住民主体（実行委員会主催）での第3回「IGFG」を開催	①第4回「IGFG」開催 ②住民の主体的活動の推進と支援をする「地域活動支援事業」の起ち上げ

3 地域学習センター事業

各施設がそれぞれに持つ強みを活かし、相互に補完し合いながら施設の活性化を図り、各世代に幅広い事業を展開、提供する。また、体育館事業ではパラスポーツの環境整備を行い、障がい者・健常者・年齢・国籍に関係なく住民が交流しながら楽しめる機会を作る。

4 施設の運営体制と人員配置



5 管理運営における新たな提案

- (1) 施設の利便性の向上（外国語パンフレットの作成、生理用品の無料提供サービス、ネットプリントサービス、男子トイレにおむつ交換台の設置など）
- (2) 安全管理（自転車駐輪スペース・バイク専用駐輪場の整備など）
- (3) 緊急時対応（防災対応型チェアの設置、感染症に対する備え、防犯訓練および環境整備）

伊興地域学習センター・伊興体育館、伊興図書館の管理に係る収支計画書概要

1 伊興地域学習センター・伊興体育館 (単位 千円)

年 度		令和8年度	令和9年度	令和10年度	令和11年度	令和12年度
収入計 (A)		103,963	103,963	103,963	103,963	103,963
項目	管理委託料					
	共益費、施設維持管理費、 設備維持管理費、什器賃借料、 その他の経費 光熱水費 小破修繕費	102,963	102,963	102,963	102,963	102,963
	その他の収入					
	事業収入・コピー収入等	1,000	1,000	1,000	1,000	1,000
支出計 (B)		102,963	102,963	102,963	102,963	102,963
項目	人件費					
	総合受付案内業務	65,663	65,663	65,663	65,663	65,663
	事業費					
	事業運営 支援運営経費	7,656	7,656	7,656	7,656	7,656
	事務費 (管理費)					
	施設維持運営経費	2,534	2,534	2,534	2,534	2,534
	施設管理経費					
	施設管理経費 光熱水費 小破修繕費	11,820	11,820	11,820	11,820	11,820
	その他経費					
	その他経費 本部経費	15,290	15,290	15,290	15,290	15,290
	収支 (C) = (A) - (B)	1,000	1,000	1,000	1,000	1,000

2 伊興図書館 (単位 千円)

年 度		令和8年度	令和9年度	令和10年度	令和11年度	令和12年度
収入計 (A)		59,801	59,801	59,801	59,801	59,801
項目	管理委託料					
	共益費、施設維持管理費、 設備維持管理費、什器賃借料、 その他の経費	59,781	59,781	59,781	59,781	59,781
	その他の収入					
	コピー収入	20	20	20	20	20
支出計 (B)		59,781	59,781	59,781	59,781	59,781
項目	人件費					
	事業運営 支援運営経費	55,970	55,970	55,970	55,970	55,970
	事務費 (管理費)					
	施設維持運営経費	3,810	3,810	3,810	3,810	3,810
	その他経費					
	その他経費	0	0	0	0	0
収支 (C) = (A) - (B)		20	20	20	20	20

【生涯学習関連施設指定管理者選定審査会選定結果集計表】

鹿浜地域学習センター・鹿浜図書館・鹿浜体育館 指定管理者選定審査会一次審査結果集計表

選定区分		第一次審査（令和7年7月8日開催）																
評価項目		組織の安定性		5年後のビジョンと 取り組み方針	事業計画				運営の安定性		管理運営における新たな提案	コンプライアンス体制	区内事業者への割合加 点（総得点の2%～5%）	ワークライフバ ランス 推進企業への割合加 点（総得点の2%）	第一次審査合計	第一次審査結果		
									施設の運営体制 と人員配置									施設保全
		経営の安定性	施設運営の実績		主要事業と5カ年計画	地域学習センター事業	図書館事業	文化・読書・スポーツ分野間連携事業	地域学習センター	図書館								
配点		60	60	180	180	120	120	120	60	60	60	60	60			1,140	得点率	合否
		小計	120		180	540				180		60	60					
（候補者） ヤオキン商事株式会社		60	60	126	132	88	84	76	46	46	42	42	46	42.4	17.0	907.4	79.6%	合
		小計	120		126	380				134		42	46					

【第一次審査の結果】

得点率6割を満たしたヤオキン商事株式会社が第二次審査の対象となった。

【生涯学習関連施設指定管理者選定審査会選定結果集計表】

鹿浜地域学習センター・鹿浜図書館・鹿浜体育館 指定管理者選定審査会二次審査結果集計表

選定区分		第二次審査（令和7年8月5日開催）																						
評価項目		5年後のビジョンと取り組み方針	事業計画				情報発信	地域との関係づくり	生涯学習ボランティアの育成と活用	施設の運営体制と人員配置		危機管理体制	接客サービス	トラブル未然防止と対処法	個人情報保護対策	利用者意見の反映と満足度の向上	施設保全	管理運営における新たな提案	責任者の人材	合計「A」	減点（上段Ⅱ減点率平均 下段Ⅱ減点数合計「B」）	第二次審査合計（A＋B）	第二次審査結果	順位
			主要事業と5カ年計画	地域学習センター事業・体育館事業	図書館事業	文化・読書・スポーツ分野間連携事業				地域学習センター・体育館	図書館													
配点		180	180	120	120	120	120	120	120	60	60	120	60	120	60	120	60	60	60	<満点> 1860	(%)	<満点> 1860	得点率	
		小計	180	540				120	120	120	120		120	60	120	60	120	60	60	(点数)				
(候補者) ヤオキン商事株式会社		144	150	100	92	88	88	100	84	46	46	88	46	84	42	84	42	40	50	1414.0	-1.5	1393.0	74.9%	1位
		小計	144	430				88	100	84	92		88	46	84	42	84	42	40		50			

【第二次審査の結果】

総得点の7割以上となったため、ヤオキン商事株式会社が指定管理者の候補者となった。

指定管理者候補者の概要
(鹿浜地域学習センター・鹿浜図書館・鹿浜体育館)

団体名（代表者名）	ヤオキン商事株式会社（代表取締役 伊藤 治光）
1 主たる事務所の所在地	東京都足立区足立四丁目２８番１０号
2 設立年月日	１９５２年１１月６日
3 現在の資本金	３，０００万円
4 役員名簿	代表取締役 伊藤 治光 取締役 伊藤 直子 取締役 伊藤 祐太郎 取締役 伊藤 幸典 監査役 伊藤 絹代
5 事業概要	① 指定管理事業 ② エネルギー・燃料関連事業 ③ 自動車関連事業 ④ 受託設備事業 ⑤ 不動産事業
6 区内における 主な指定管理の実績	① 生涯学習センター ② 舎人地域学習センター・舎人図書館 ③ 竹の塚地域学習センター・竹の塚図書館 ④ 中央本町地域学習センター・やよい図書館・ 中央本町体育館 ⑤ 鹿浜地域学習センター・鹿浜図書館・鹿浜体育館 ⑥ 平野運動場 ⑦ ギャラクシティ
7 他自治体における 主な指定管理の実績	① 上戸田地域交流センター・戸田市立図書館上戸田分館 ② 八潮市八條図書館・公民館 ③ 東林ふれあいセンター

鹿浜地域学習センター・鹿浜体育館・鹿浜図書館 運営事業計画書 概要

1 5年後のビジョンと取り組み方針

- (1) ビジョン：「みんなのリビング」
- (2) 取り組み方針：①知ってもらう ②ふだん使いの場 ③使い勝手の良さ

2 主要事業と5ヵ年計画

(1) 主要事業

- ① しかフェスタ：広く関心を引く大型イベントの実施
- ② しかテラス：目的が無くても気軽に立ち寄れる機会や場の提供
- ③ しかフィット：区民のニーズに合わせた施設に再生

(2) 5ヵ年計画

令和8年度	令和9年度	令和10年度	令和11年度	令和12年度
広く区民の関心を引く大型イベントの開催 【目標】 大型イベント参加者計5,000人	使い勝手の良い施設づくり 【目標】 フリースペース利用者計20,000人	いつも楽しめる何かがある場・機会の提供 【目標】 フリーサロン参加者計4,000人	住民同士のゆるやかな関係づくり 【目標】 サポーター人数30人	「みんなのリビング」を地域住民とつくる 【目標】 施設の来場者数計250,000人

3 地域学習センターとしての事業

- (1) 区民の関心を引く「健康」「防災」「サイエンス」関連事業
- (2) 地域で増加傾向にある外国人居住者との交流事業
- (3) 学生向けのキャリア支援・スポーツ促進事業
- (4) 地域の伝統文化を体験する事業

4 施設の運営体制と人員配置

統括責任者 1名	副責任者 1名	総合受付担当者 1名	パート職員（センター）6名
	事業責任者 1名	社会教育担当者 1名	職員 1名
	施設保全責任者 1名	パート職員（清掃） 6名	
	図書館長 1名	副館長 2名 職員 2名	パート職員（図書館） 6名

5 管理運営における新たな提案

- (1) 「ロボットスポーツ」事業の促進および先進的デジタル工作機材の導入
- (2) 読書バリアフリーの実現に向けたアクセシブルライブラリーの導入
- (3) 若年層や子育て世代との接点づくりによる町会・自治会と未加入者をつなぐ支援

鹿浜地域学習センター・鹿浜体育館、鹿浜図書館の管理に係る収支計画書概要

1 鹿浜地域学習センター・鹿浜体育館 (単位 千円)

年 度		令和8年度	令和9年度	令和10年度	令和11年度	令和12年度
収入計 (A)		114,079	114,079	114,079	114,079	114,079
項目	管理委託料					
	共益費、施設維持管理費、 設備維持管理費、什器賃借料、 その他の経費 光熱水費 小破修繕費	109,537	109,537	109,537	109,537	109,537
	その他の収入					
	事業収入・コピー収入等	4,542	4,542	4,542	4,542	4,542
支出計 (B)		109,537	109,537	109,537	109,537	109,537
項目	人件費					
	総合受付案内業務	64,677	64,677	64,677	64,677	64,677
	事業費					
	事業運営 支援運営経費	9,800	9,800	9,800	9,800	9,800
	事務費 (管理費)					
	施設維持運営経費	13,375	13,375	13,375	13,375	13,375
	施設管理経費					
	施設管理経費 光熱水費 小破修繕費	12,185	12,185	12,185	12,185	12,185
	その他経費					
	その他経費 本部経費	9,500	9,500	9,500	9,500	9,500
	収支 (C) = (A) - (B)	4,542	4,542	4,542	4,542	4,542

2 鹿浜図書館 (単位 千円)

年 度		令和8年度	令和9年度	令和10年度	令和11年度	令和12年度
収入計 (A)		48,884	48,884	48,884	48,884	48,884
項目	管理委託料					
	共益費、施設維持管理費、 設備維持管理費、什器賃借料、 その他の経費	48,884	48,884	48,884	48,884	48,884
	その他の収入					
	コピー収入	0	0	0	0	0
支出計 (B)		48,884	48,884	48,884	48,884	48,884
項目	人件費					
	事業運営 支援運営経費	43,105	43,105	43,105	43,105	43,105
	事務費 (管理費)					
	施設維持運営経費	5,779	5,779	5,779	5,779	5,779
	その他経費					
	その他経費	0	0	0	0	0
収支 (C) = (A) - (B)		0	0	0	0	0