

総務委員会情報連絡

令和 8 年 1 月 2 0 日

情報連絡事項	頁
1 令和 7 年度防犯・防火駅頭キャンペーンの実施結果について・・・・・・・・・・	2
2 区内刑法犯認知件数の現状について・・・・・・・・・・・・・・・・・・・・・・・・	4

【参考】《災害・オウム対策調査特別委員会報告事項》

※ 資料は、災害・オウム対策調査特別委員会（危機管理部）の報告資料にあり

- 1 アレフ（オウム真理教）対策について
- 2 令和 7 年度消火器及び住宅用火災警報器購入補助に係る実施期間の延長について
- 3 足立区災害時のトイレ確保・管理計画の策定期間の延長について
- 4 災害用トイレ（自己処理型トイレ）の試験導入場所について
- 5 旧入谷南小学校跡地における災害拠点施設の整備スケジュールについて
- 6 足立区ペット同行避難ガイドライン（完成版）の策定について
- 7 令和 7 年度江東 5 区広域避難推進シンポジウムの開催について
- 8 令和 7 年度災害用備蓄包括管理事業委託受託事業者評価委員会の評価結果について
- 9 北千住駅前・綾瀬駅等滞留者対策現地実動訓練及び協議会の実施結果について
- 10 令和 7 年度足立区総合防災訓練の実施結果について
- 11 令和 7 年度あだち防災リーダー勉強会の実施結果について

（危機管理部）

総務委員会情報連絡

令和8年1月20日

件名	令和7年度防犯・防火駅頭キャンペーンの実施結果について																						
所管部課名	危機管理部 危機管理課、犯罪抑止担当課																						
内容	<p>令和7年度防犯・防火駅頭キャンペーンの実施結果について、以下のとおり報告する。</p> <p>1 概要</p> <p>(1) 主催 足立区生活安全推進協議会</p> <p>(2) 参加団体 ア 区内4警察署、区内3消防署 イ 防犯協会、防火防災協会、消防団、消防少年団等 ウ 町会・自治会（主要4駅の周辺区民事務所の管内） エ 足立区（危機管理部・関係区民事務所）</p> <p>(3) 実施内容 ア 防犯、防火防災に関する啓発物品（絆創膏・簡易トイレ・消火器補助金のチラシ）の配布 イ 青パトの拡声器で小学生の音声を使用した防犯防火の注意喚起 ウ 小学生のメッセージ入りシールでモザイクアートを施した横断幕の掲示 エ カゴカバーかけ（警察署・防犯協会・母の会が従事） ※ 青パトの音声収録及び横断幕の作製は各駅が学区域に含まれる小学校の児童にご協力いただいた。 ① 北千住駅：千寿常東小学校 ② 綾瀬駅：綾瀬小学校 ③ 西新井駅：栗原小学校 ④ 竹ノ塚駅：竹の塚小学校</p> <p>2 実施結果</p> <table><tr><th>日程</th><th>場所</th><th>参加人数</th><th>配付物品数</th></tr><tr><td rowspan="2">12月6日（土） 14時～15時</td><td>北千住駅前</td><td>約126人</td><td>1,850個</td></tr><tr><td>綾瀬駅前</td><td>約122人</td><td>1,150個</td></tr><tr><td rowspan="2">12月13日（土） 14時～15時</td><td>西新井駅前</td><td>約96人</td><td>1,200個</td></tr><tr><td>竹ノ塚駅前</td><td>約174人</td><td>1,800個</td></tr><tr><td colspan="2">合計</td><td>約518人</td><td>6,000個</td></tr></table> <p>※ カゴカバーの取り付け数は各駅50個ずつ。</p>	日程	場所	参加人数	配付物品数	12月6日（土） 14時～15時	北千住駅前	約126人	1,850個	綾瀬駅前	約122人	1,150個	12月13日（土） 14時～15時	西新井駅前	約96人	1,200個	竹ノ塚駅前	約174人	1,800個	合計		約518人	6,000個
日程	場所	参加人数	配付物品数																				
12月6日（土） 14時～15時	北千住駅前	約126人	1,850個																				
	綾瀬駅前	約122人	1,150個																				
12月13日（土） 14時～15時	西新井駅前	約96人	1,200個																				
	竹ノ塚駅前	約174人	1,800個																				
合計		約518人	6,000個																				

3 活動の様子

(1) 横断幕の掲示



(2) 啓発物品配布



(3) カゴカバーかけ

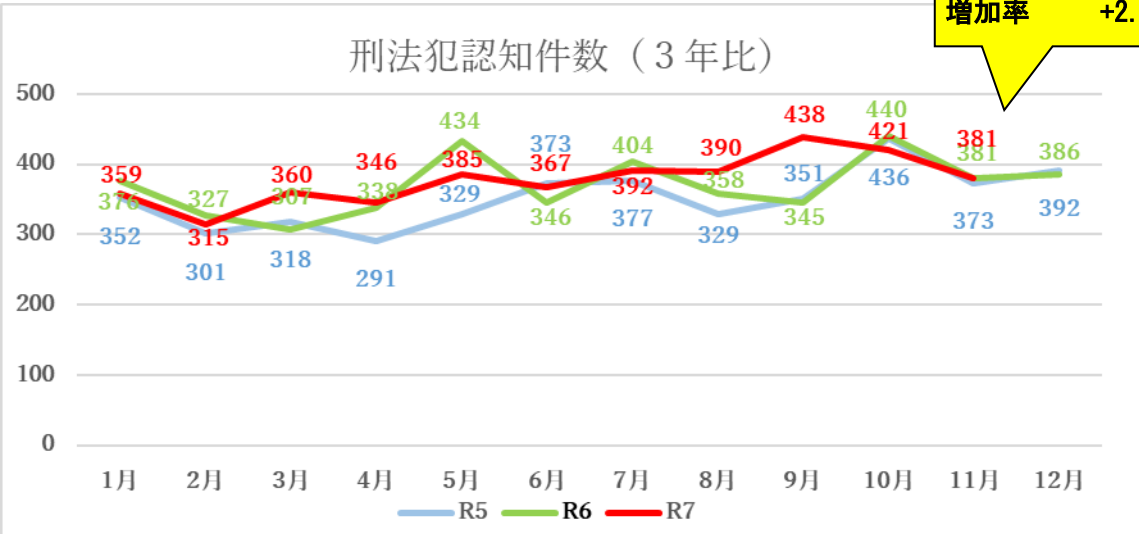


4 来年度に向けた改善点

閉会式の事前調整が不十分で、啓発物品を配り終えた参加者が待機する時間が長くなってしまったため、参加者の集まり具合を見て時間を早めるなど、柔軟に行う。

総務委員会情報連絡

令和8年1月20日

件名	区内刑法犯認知件数の現状について																																																																																																											
所管部課名	危機管理部 危機管理課、犯罪抑止担当課																																																																																																											
内 容	<div>11月末現在 4,154 件 前年比 +98 件 増加率 +2.4%</div> <div>1 刑法犯認知件数の推移</div> <div><p>刑法犯認知件数（3年比）</p><table border="1"><thead><tr><th>月</th><th>R5</th><th>R6</th><th>R7</th></tr></thead><tbody><tr><td>1月</td><td>352</td><td>376</td><td>359</td></tr><tr><td>2月</td><td>301</td><td>327</td><td>315</td></tr><tr><td>3月</td><td>318</td><td>307</td><td>360</td></tr><tr><td>4月</td><td>291</td><td>338</td><td>346</td></tr><tr><td>5月</td><td>329</td><td>434</td><td>385</td></tr><tr><td>6月</td><td>346</td><td>373</td><td>367</td></tr><tr><td>7月</td><td>377</td><td>404</td><td>392</td></tr><tr><td>8月</td><td>329</td><td>358</td><td>390</td></tr><tr><td>9月</td><td>345</td><td>351</td><td>438</td></tr><tr><td>10月</td><td>436</td><td>440</td><td>421</td></tr><tr><td>11月</td><td>373</td><td>381</td><td>381</td></tr><tr><td>12月</td><td>392</td><td>386</td><td></td></tr></tbody></table></div> <div>2 令和7年（11月）の刑法犯認知件数</div> <div>(1) 区内の状況</div> <table><tr><td></td><td>11月中</td><td>7年累計</td><td>前年同期比</td><td>足立区の罪種別順 (累計下位順)</td></tr><tr><td>合 計</td><td>381</td><td>4,154</td><td>+98</td><td>3 位</td></tr><tr><td>凶悪犯</td><td>6</td><td>48</td><td>+6</td><td>5 位</td></tr><tr><td>粗暴犯</td><td>22</td><td>388</td><td>+78</td><td>4 位</td></tr><tr><td>侵入窃盗</td><td>13</td><td>120</td><td>+9</td><td>3 位</td></tr><tr><td>非侵入窃盗</td><td>242</td><td>2,554</td><td>-53</td><td>4 位</td></tr><tr><td>自転車（内数）</td><td>128</td><td>1,208</td><td>-73</td><td>6 位</td></tr><tr><td>その他</td><td>98</td><td>1,044</td><td>+58</td><td>6 位</td></tr></table> <div>【目標値への指標：令和7年刑法犯認知件数 4,369 件】</div> <table><tr><td colspan="2">目標値への指標</td><td>11月結果</td><td>指標との差</td></tr><tr><td>累計(11月)</td><td>4,004 件以下</td><td>4,154 件</td><td>+150 件</td></tr><tr><td>単月</td><td>364 件以下</td><td>381 件</td><td>+17 件</td></tr></table>				月	R5	R6	R7	1月	352	376	359	2月	301	327	315	3月	318	307	360	4月	291	338	346	5月	329	434	385	6月	346	373	367	7月	377	404	392	8月	329	358	390	9月	345	351	438	10月	436	440	421	11月	373	381	381	12月	392	386			11月中	7年累計	前年同期比	足立区の罪種別順 (累計下位順)	合 計	381	4,154	+98	3 位	凶悪犯	6	48	+6	5 位	粗暴犯	22	388	+78	4 位	侵入窃盗	13	120	+9	3 位	非侵入窃盗	242	2,554	-53	4 位	自転車（内数）	128	1,208	-73	6 位	その他	98	1,044	+58	6 位	目標値への指標		11月結果	指標との差	累計(11月)	4,004 件以下	4,154 件	+150 件	単月	364 件以下	381 件	+17 件
	月	R5	R6	R7																																																																																																								
	1月	352	376	359																																																																																																								
	2月	301	327	315																																																																																																								
	3月	318	307	360																																																																																																								
4月	291	338	346																																																																																																									
5月	329	434	385																																																																																																									
6月	346	373	367																																																																																																									
7月	377	404	392																																																																																																									
8月	329	358	390																																																																																																									
9月	345	351	438																																																																																																									
10月	436	440	421																																																																																																									
11月	373	381	381																																																																																																									
12月	392	386																																																																																																										
	11月中	7年累計	前年同期比	足立区の罪種別順 (累計下位順)																																																																																																								
合 計	381	4,154	+98	3 位																																																																																																								
凶悪犯	6	48	+6	5 位																																																																																																								
粗暴犯	22	388	+78	4 位																																																																																																								
侵入窃盗	13	120	+9	3 位																																																																																																								
非侵入窃盗	242	2,554	-53	4 位																																																																																																								
自転車（内数）	128	1,208	-73	6 位																																																																																																								
その他	98	1,044	+58	6 位																																																																																																								
目標値への指標		11月結果	指標との差																																																																																																									
累計(11月)	4,004 件以下	4,154 件	+150 件																																																																																																									
単月	364 件以下	381 件	+17 件																																																																																																									

(2) 区内警察署別状況

	足立区全体	千住署	西新井署	竹の塚署	綾瀬署
11月単月	381	57	98	103	123
令和7年 (11月末)	4,154	585	1,251	1,098	1,220
令和6年 (11月末)	4,056	623	1,251	1,114	1,068
増減	+98	-38	±0	-16	+152
増減比	+2.4%	-6.1%	±0.0%	-1.4%	+14.2%

(3) 23区比較

	ワースト1位	2位	3位	4位	5位	6位	7位	8位
全刑法犯 (昨年同月)	新宿区 6,367件 (5,492件)	世田谷区 4,181件 (4,053件)	足立区 4,154件 (4,056件)	江戸川区 4,043件 (3,891件)	渋谷区 3,854件 (3,562件)	大田区 3,772件 (4,024件)	豊島区 3,636件 (3,372件)	練馬区 3,298件 (3,359件)
	2,186	27	111	189	82	136	338	
自転車盗 (昨年同月)	世田谷区 1,671件 (1,611件)	江戸川区 1,482件 (1,647件)	大田区 1,284件 (1,459件)	練馬区 1,260件 (1,327件)	葛飾区 1,229件 (1,170件)	足立区 1,208件 (1,281件)	板橋区 1,011件 (1,075件)	江東区 896件 (861件)
	189	198	24	31	21	197	115	

※ 順位間の数値については、左右順位との差

(4) 分析概要

総件数：4,154件、前年比：+98件、増減率：+2.4%

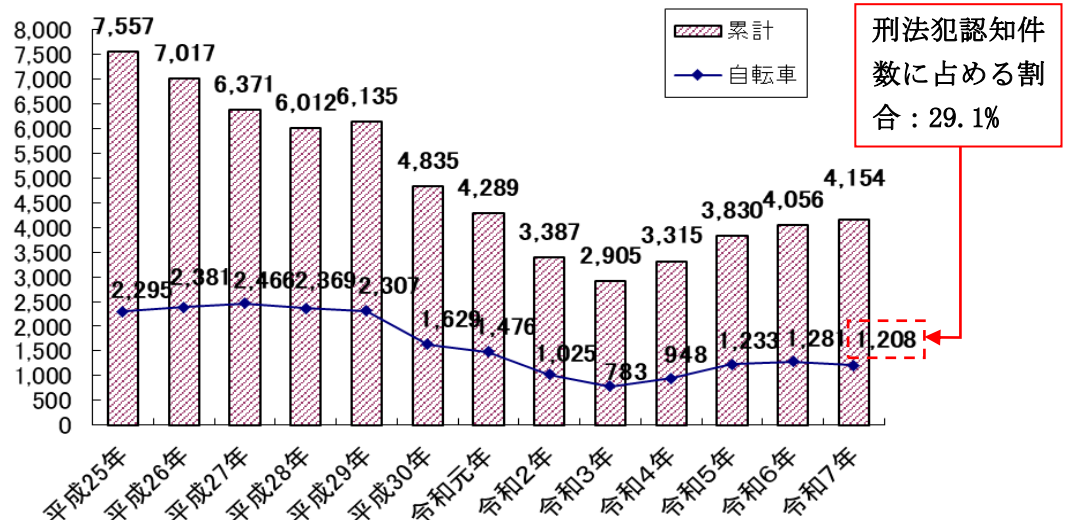
2位（世田谷区）との差：27件

人口比：上位13位、面積比：上位6位

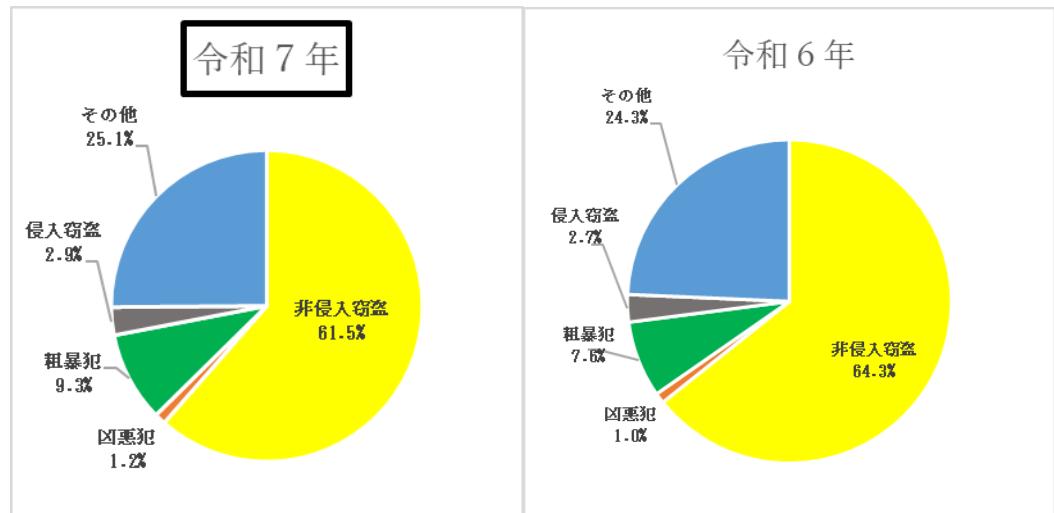
自転車盗：1,208件、前年比：-73件、増減率：-5.7%

刑法犯認知件数に占める割合：29.1%（令和7年10月末28.6%）

(5) 刑法犯認知件数（11月末）に占める自転車盗難件数



(6) 刑法犯認知件数（11月末）における罪種別割合（小数点第一位まで表示）



(7) 特殊詐欺被害の認知状況

ア 都内の被害認知状況

11月末 件数 3,944 件(前年同期比 +869 件)
被害額 約 252 億 1,880 万円(前年同期比 +約 133 億 8,440 万円)

イ 足立区内の被害認知状況

11月末 件数 150 件(前年同期比 +48 件)
被害額 約 8 億 1,200 万円(前年同期比 +約 5 億 3,370 万円)

【内訳】

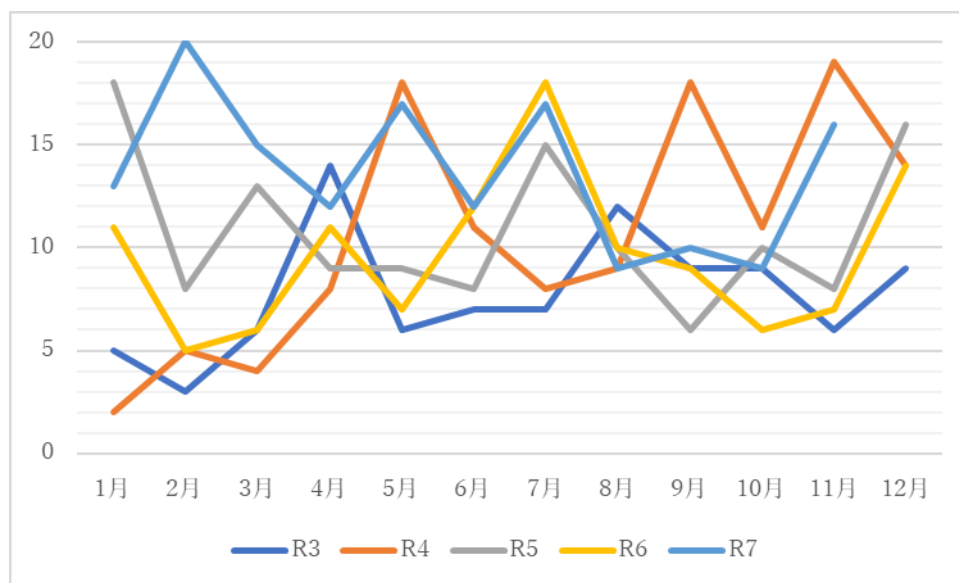
	足立区全体	千住署	西新井署	竹の塚署	綾瀬署
発生件数	150	22	42	38	48
オレオレ詐欺※	102	17	27	25	33
預貯金詐欺	16	3	5	3	5
架空請求詐欺	21	2	6	7	6
融資保証詐欺	1	0	0	1	0
還付金詐欺	9	0	3	2	4
詐欺盗	1	0	1	0	0
その他	0	0	0	0	0
被害額 (万円)	81,200 (+53,370)	33,160 (+27,040)	14,110 (+3,370)	11,490 (+9,130)	22,440 (+13,830)

() 内は前年同期比

※ 息子や孫になりすました詐欺に加え、警察官を名乗って金銭等を騙し取る手口も含む。

(8) 特殊詐欺認知件数の推移（過去5年間）

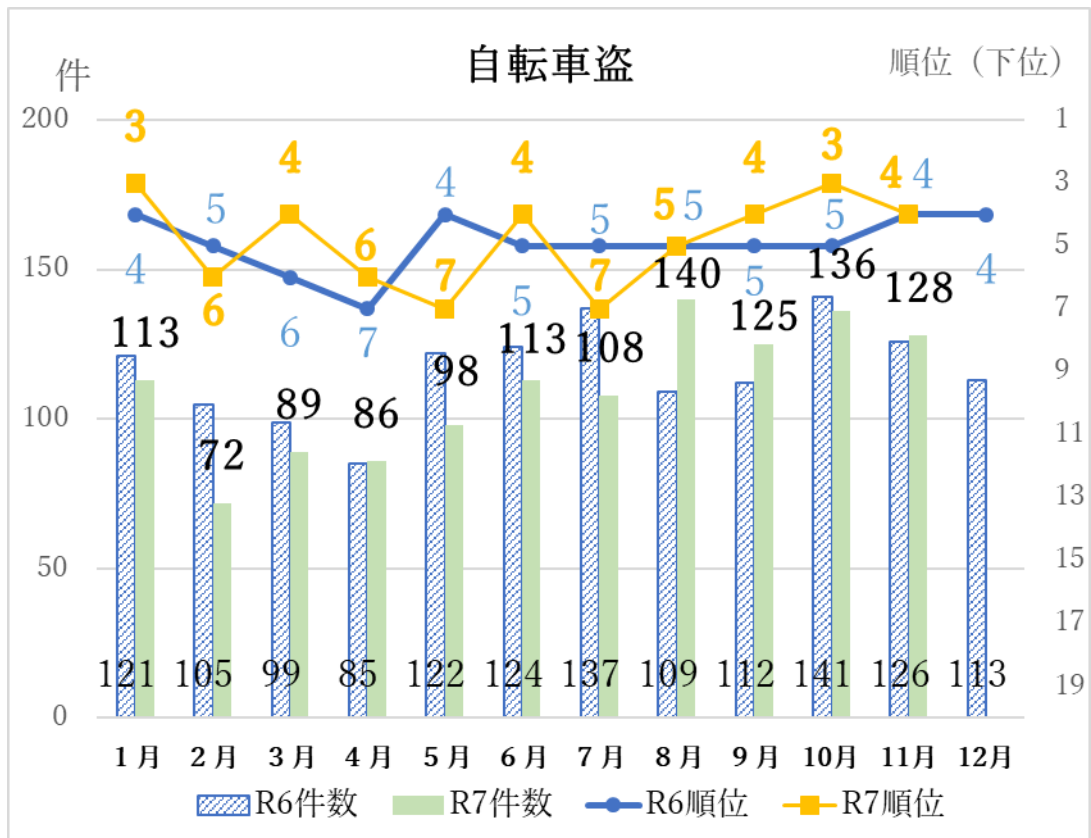
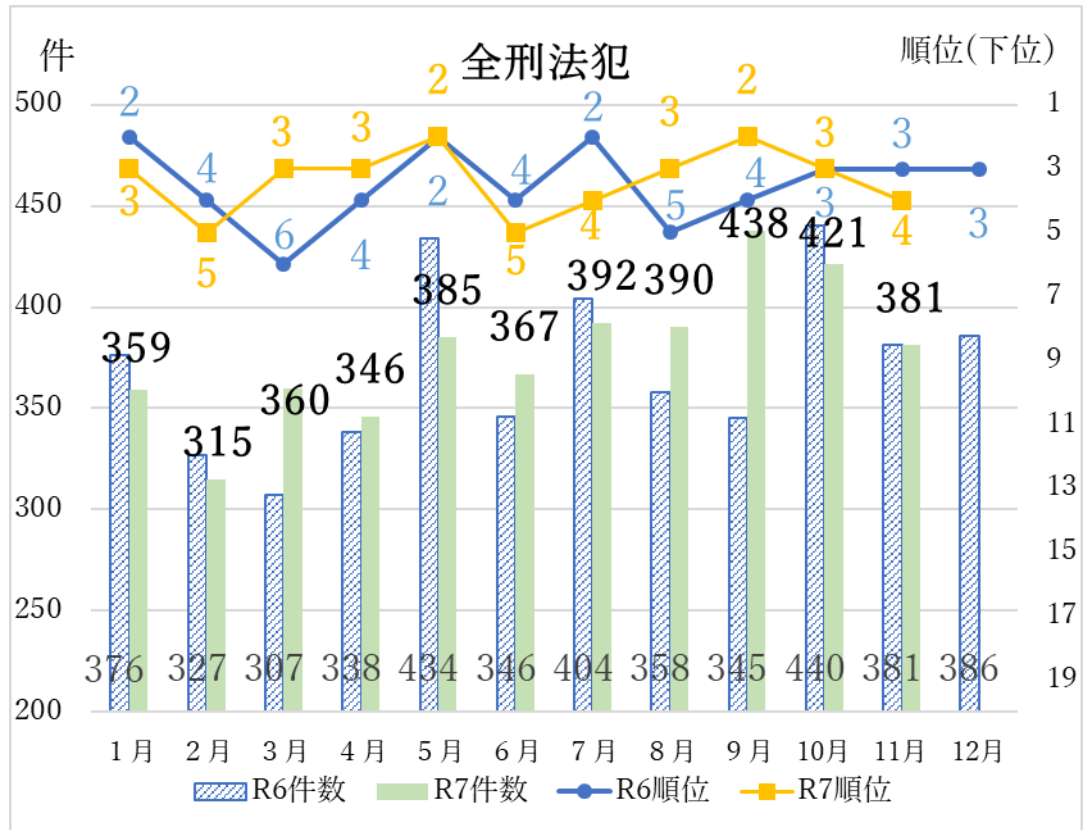
ア 単月毎の発生件数

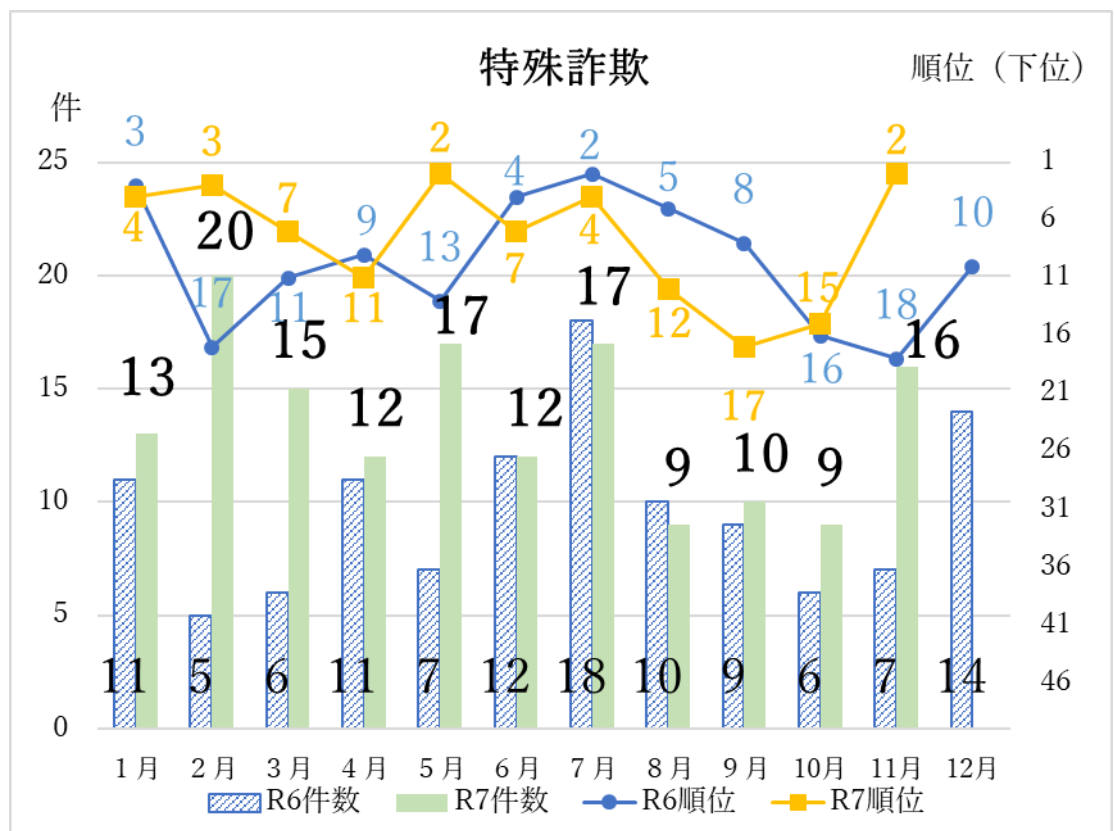
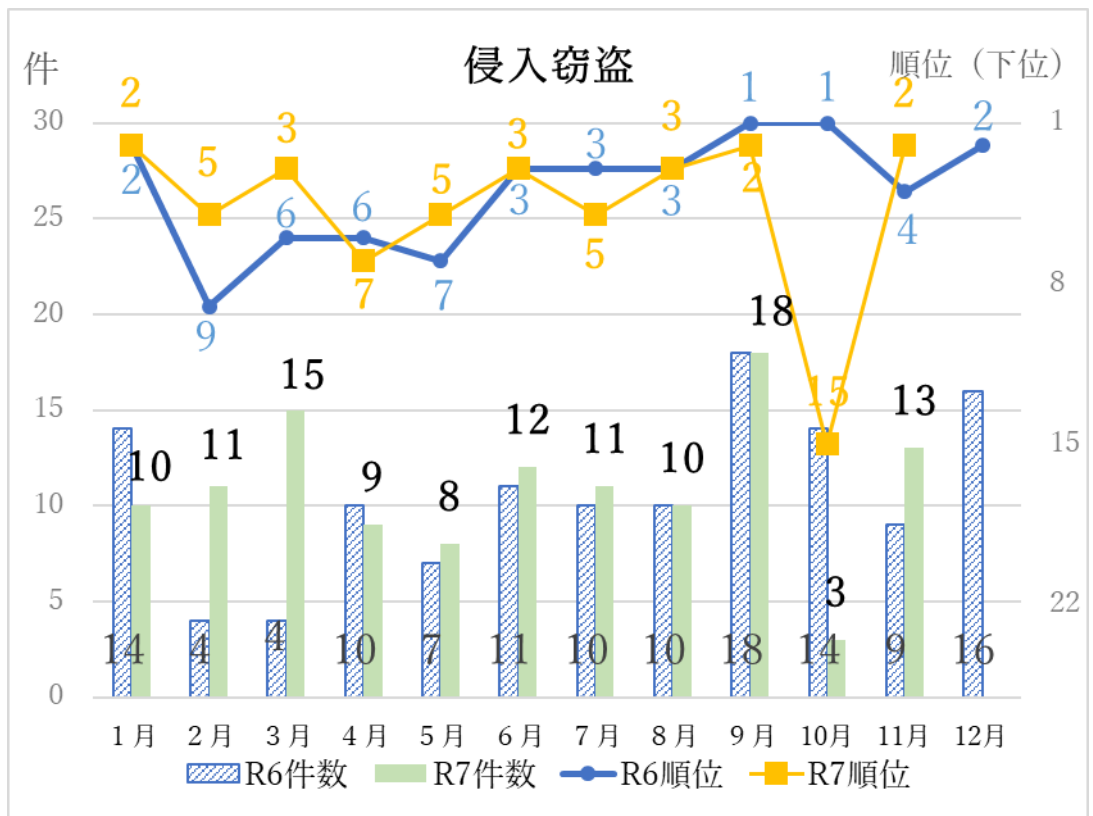


イ 1 1 月末時点の発生件数

	1 1 月末時点の累計	年累計
令和3年	84	93
令和4年	113	127
令和5年	114	130
令和6年	102	116
令和7年	150	

(9) 各月ごとの刑法犯認知件数及び順位 (23 区降順)

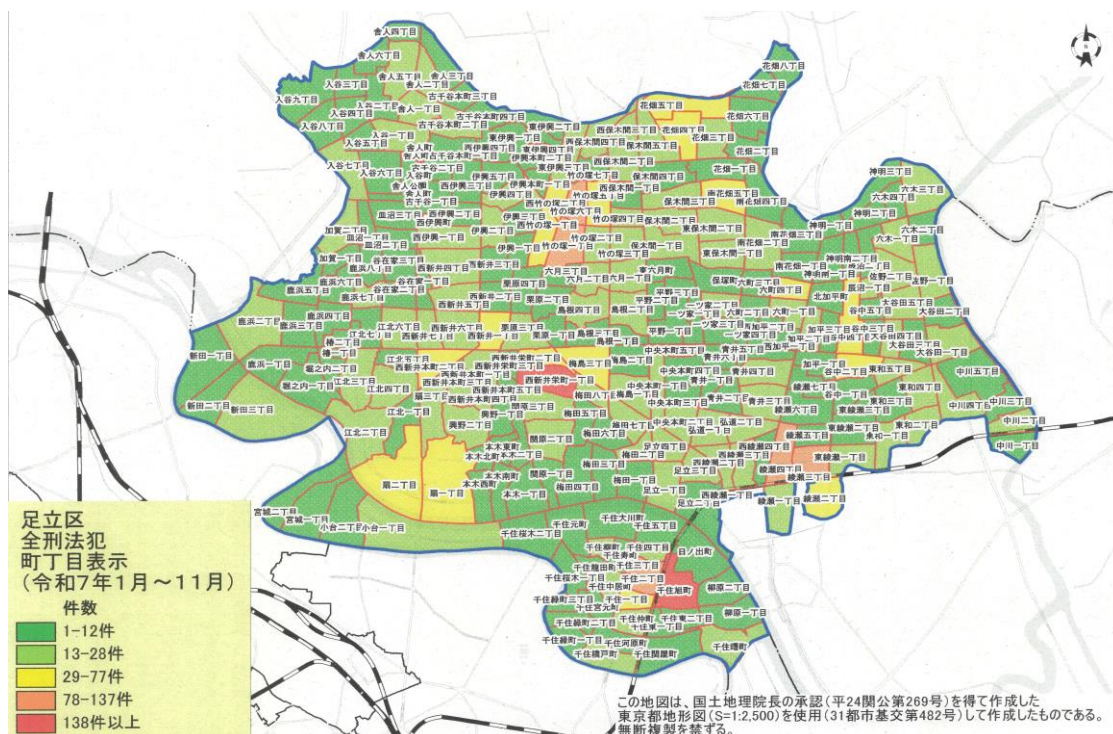




(10) 町丁目別犯罪発生状況
別紙参照

町丁目別犯罪発生状況

1 令和7年足立区内全刑法犯（11月末）



2 令和7年足立区内自転車盗（11月末）

